

l'Aube nouvelle

Aube
en Champagne
LE DÉPARTEMENT

LE JOURNAL DU DÉPARTEMENT
AUTOMNE 2015 - N°93



L'AUBE EN IMAGES
La tombe princière
de Lavau et son trésor
PAGE 16

85^e CONGRÈS
BIENVENUE
aux Départements
de France



sommaire

- 03 **L'Aube en mouvement**
Ce qui bouge et ceux qui font bouger le département.
- 08 **dossier**
Le Département, une collectivité qui entend rester l'élément moteur du développement.



Sonia Roy/Colagène.com

- 12 **L'Aube de l'entreprise**
À Villechétif, Festilight prépare les illuminations de Noël.
- 14 **L'Aube découverte**
Développement des énergies renouvelables: 2 projets pilotes à Troyes et à Vendœuvre-sur-Barse.
- 16 **L'Aube en images**
À Lavau, une tombe princière du V^e siècle avant notre ère livre son trésor.
- 18 **L'Aube en histoires**
Des débuts du papier à l'âge d'or de l'imprimerie.
- 20 **L'Aube pratique**
Chanter en chœur avec le duo Souchon-Voulzy. Mieux vivre une séparation. Aller au concert...
- 22 **à la loupe**
Le Département et l'aide aux études.
- 23 **paroles d'élus**
- 25 **L'Aube récréative**
Expositions, sorties...



Retrouvez toutes les informations concernant le Département sur : www.aube.fr



Avec ce tag, accédez à la version mobile du site sur smartphone. m.aube.fr

NON À L'ASPHYXIE DES DÉPARTEMENTS !

Du 14 au 16 octobre, l'Aube accueillera les présidents des 102 Départements de France. Nous sommes honorés de les recevoir et de leur montrer l'Aube sous son meilleur jour, ainsi qu'aux médias qui couvriront ce congrès capital.

Certes, nous nous réjouissons que le Département ait résisté aux assauts de tous ceux qui voulaient sa mort. Si nous voyons là la reconnaissance des mérites de cette collectivité, il serait illusoire de penser que tout est réglé.

Une autre manière d'atteindre les Départements consiste à les asphyxier financièrement.

Entre les dotations de l'État qui diminuent et les dépenses obligatoires qui augmentent, l'Aube perd ainsi cette année 17 millions d'euros.

De ce fait, son autofinancement chute de 38 à 21 millions d'euros. Or, celui-ci est indispensable pour investir sans accroître ni la dette ni les impôts. L'autofinancement sert également à amortir les subventions d'équipement que nous versons.

Nous allons donc réagir, car il ne saurait être question de nous laisser étouffer ! D'abord par une action nationale. C'est l'objet de ce congrès, qui sera assurément un congrès de combat. Les gouvernements, actuel ou futur, doivent comprendre

que ce n'est pas aux départements les plus touchés par le chômage d'assumer le plus de dépenses sociales obligatoires.

Ensuite par une stratégie locale. Dès la session d'octobre, nous prendrons les premières décisions, à la suite des réflexions menées par les élus avec l'appui de l'administration départementale. **Nous devons faire des choix et les assumer, comme nous l'avons fait en 2009.** Mais, cette fois-ci, les mesures seront encore plus sévères.

En matière d'équipement, nous continuerons d'être solidaires des communes, mais nos subventions tiendront compte du reste à charge réel. Nos partenaires aussi devront participer à l'effort de maîtrise.

La sauvegarde des finances n'est pas une fin en soi, mais le moyen de **continuer à conduire des politiques volontaristes et ambitieuses.** Pour cette raison, elle sera au cœur des débats du congrès des Départements, comme de nos décisions de rentrée.



Philippe Adnot,
sénateur, président du Conseil
départemental de l'Aube

Didier Guy

FOOTBALL

Fiers de Gaëtane Thiney

Le tir au but réussi par la Troyenne Gaëtane Thiney n'aura pas suffi à qualifier l'équipe de France pour la demi-finale de la Coupe du monde féminine de football, cet été au Canada. Qu'importe, la joueuse aux 127 sélections et aux 55 buts en équipe nationale aura fait honneur au maillot tricolore et au club de Brienne-le-Château où elle a débuté sa carrière. Elle a porté ensuite les couleurs de Saint-Memmie, de Compiègne et aujourd'hui de Juvisy. Chapeau, Gaëtane, pour ce beau parcours !



Jean-Louis Fell/Pressesports

Marchés publics

70 millions d'euros injectés dans l'économie locale

Travaux, fournitures, services... En 2014, le Département de l'Aube a passé 103 millions d'euros de commandes aux entreprises. Ce chiffre, supérieur à celui de 2013, s'explique par le démarrage de plusieurs chantiers (collège Paul-Langevin à Romilly, hôtel d'entreprises à Torvilliers *(photo)*), ainsi que par le renouvellement de contrats pluriannuels (entretien des routes, transport spécial des élèves handicapés...). 800 entreprises locales se sont partagé 65 % des marchés (soit près de 70 millions d'euros), grâce à l'allotissement (décomposition des marchés en plusieurs lots). Le Département se fait aussi un point d'honneur de régler rapidement ses factures. Il a d'ailleurs été récemment primé pour son délai de paiement qui est actuellement de 19,21 jours (soit en moyenne 8 de moins que dans les autres collectivités).



SÉCURITÉ SANITAIRE

Le laboratoire départemental à la pointe

Le laboratoire départemental vient de voir son accréditation en matière d'analyses agroalimentaires renouvelée jusqu'en 2020. Les auditeurs qui ont inspecté ce service du Département ont notamment apprécié la dématérialisation des procédures (consultation des résultats par Internet, signature et archivage électroniques...) et la formation continue qui contribue au maintien des compétences des agents. Rappelons que le laboratoire partage son activité entre l'agroalimentaire (250 clients, 4 000 prélèvements, soit 25 000 analyses) et la sérologie animale (35 000 analyses pour 1 400 éleveurs).

→ www.aube.fr (Qualité de vie/laboratoire)



Philippe Pralaud

Plan Internet haut débit

Une montée plus massive, en milieu rural



En octobre 2013, le Département votait son 1^{er} plan Internet haut débit. La 1^{re} phase prévoyait d'équiper 53 sous-répartiteurs en fibre optique en 2 ans. Les délais sont respectés : 260 km de fibre ont été passés, les 53 armoires sont posées *(photo)* et elles seront pour la plupart mises en service par Orange d'ici la fin de l'année 2015. Entre-temps, le Département a mis les bouchées doubles, portant son investissement de 17 à 47 millions d'euros. Grâce à cette action forte et solidaire (les communes sont exemptées

de participation financière), 82 000 lignes téléphoniques (hors Grand Troyes) bénéficieront d'ici 2018 d'un débit supérieur à 2 Mb/s (pour 86 % de ces lignes, le débit sera même supérieur à 8 Mb/s). Et il restera moins de 1 000 lignes avec un débit inférieur à 2 Mb/s (contre 14 000 avant la mise en œuvre du plan).

→ Pour connaître l'évolution en débit dans votre commune, connectez-vous sur : <http://numerique.aube.fr>

→ Plus d'infos sur www.aube.fr (rubrique Qualité de vie/Internet haut débit)



COMMUNICATION

Troyes dans l'Aube... "Oui, mais en Champagne" !

Tout le monde ou presque connaît Raphaël Mezrahi (passé par CANAL+, Europe 1...). Resté très attaché à la ville et au département qui l'ont vu grandir, il est devenu le chantre du "Troyes dans l'Aube". Avec un autre humoriste au ton décalé, Arnaud Tsamère, on le retrouve dans un clip vidéo orchestré par le Comité départemental du tourisme (CDT) et diffusé sur YouTube depuis juin dernier. Ils y vantent toujours Troyes dans l'Aube... "Oui mais en Champagne" ! « Faire partie des 20 destinations d'excellence en France nous imposait de revoir notre marketing de destination », expose la directrice du CDT, Christelle Taillardat. Au cours du premier mois, le clip, vu plus de 3 000 fois, a été partagé par près de 19 000 personnes sur Facebook et 7 000 sur Twitter.

→ <http://www.aube-champagne.com/>

L'Aube en mouvement



P. Schilde / Agence Info

DALTO

Les petites autos touchent du bois

Ex-journaliste à *L'Est-Éclair*, Pascal Dolat est, par passion, devenu constructeur de répliques de voitures anciennes en bois, à l'échelle 1/4. Destinés aux enfants de 3 à 6 ans, les "jouets", créés avec son associé Philippe Zilinski dans leur atelier des Bordes-Aumont, font aussi le bonheur de collectionneurs adultes. Après avoir démarré avec des "caisses à savon" vintage représentant la Morgan Roadster ou le Land Rover, les Dalto reçoivent des commandes de cabriolet 203, d'Hispano Suiza ou d'Aston Martin DB5 (l'une des mythiques voitures de James Bond)... Ça roule pour eux.

→ Dalto, Les Bordes-Aumont. Tél. : 06 08 84 91 79 ou 07 87 65 29 47. www.voiture-dalto.com

CHAMPAGNE'DAY

L'événement qui pétile

Le 23 octobre, Cap'C et le Comité départemental du tourisme vous invitent à célébrer le 6^e Champagne'Day. Le principe : se prendre en photo, une coupe de champagne à la main et la poster sur les réseaux sociaux. L'occasion de trinquer et de promouvoir l'Aube en tant que terre de champagne : un quart des vignes de l'appellation étant planté dans l'Aube.

→ www.champagneday.fr



Cap'C



L'EST ÉCLAIR / LIBÉRATION-CHAMPAGNE

Un collector pour les 70 ans

Le 4 septembre 1945, au lendemain de la guerre, paraissent les premiers numéros de *L'Est Éclair* et de *Libération Champagne*, fondés sur les cendres de *La Tribune de l'Aube* et du *Petit Troyen*. Sept décennies que ces quotidiens ont revisités à la lumière de 70 événements. De la reconstruction à la mort du Baralbin Gaston Bachelard ; du dernier combat de Marcel Cerdan, avant sa mort, à l'inauguration de l'hôpital des Hauts-Clos ; de l'élection d'Henri Terré à la mairie de Troyes à l'arrivée des centres de marques...

→ 7 suppléments bientôt réunis dans un collector à paraître fin 2015.

VENDEVRE-SUR-BARSE

Vénérable locomobile

Tout comme le tracteur, déjà exposé au bord de la RD 619, cette locomobile à vapeur de 1907 témoignera bientôt



Lucie Tanneau

du savoir-faire en construction mécanique des Établissements de Vendevre (ex-Protte). Héritage d'un temps où elle servait à actionner les batteuses et autres engins agricoles, la vieille dame attend qu'un abri lui soit aménagé. Elle doit son retour à de généreux donateurs. La commune a en effet fait appel à la Fondation du patrimoine pour la racheter aux héritiers du collectionneur, un agriculteur de Châtres, qui l'avait acquise, puis restaurée avec des pièces d'origine dans les années 1980. Grâce à cette souscription publique (12 000 euros), l'entreprise locale Soref-Dictator lui a déjà rendu son toit.

LITTÉRATURE JEUNESSE

Le retour d'Émeline

Que les 8-9 ans se réjouissent : le tome 3 des aventures de la petite Auboise est attendu fin novembre. Pour faire connaître la petite brune au bonnet rouge, ses créateurs Benjamin Desmet et Gérald Guerlais se sont associés à des marques auboises : Émeline figure ainsi sur la confiture à la barbe à papa du Comptoir des confitures (Coursan-en-Othe), le menu enfant au Val Moret (Magnant) ou les "chocolats d'Émeline" de Charpot (Troyes)...

→ Liste des distributeurs sur : www.actual-kids.fr
Aventures d'Émeline : 9,50 € (5,99 € en numérique).



Sylvain Bordier



Sylvain Bordier

VILLERY

Une centaine de passionnés d'échecs pour le 2^e Chesstival

Après le succès de la 1^{re} édition du Chesstival en 2014, le président d'Espace Échecs, Thierry Delambre, a décidé de renouveler l'événement les 24 et 25 octobre prochain, à Villery. Autour de la très prometteuse Anastasia Savina, la 2^e joueuse française (52^e mondiale), une centaine de joueurs des 3 clubs auboises et de toute la France sont attendus pour une édition originale. Le Chesstival propose en effet 4 types de rencontres : tournoi éclair (parties de 5 minutes), à l'aveugle, tournoi "féerique" dans lequel les cartes du jeu Tempête sur l'échiquier modifient le cours de la partie et, enfin, l'homologué le dimanche. Ouvert à un public d'amateurs, le Chesstival permet de regarder, de jouer ou d'apprendre. La "partie simultanée" promet d'être le clou du spectacle : Anastasia Savina s'opposera à plus de dix joueurs en même temps !

→ Chesstival, Villery. Du 24 au 25 octobre. espace-echecs6.webnode.fr
Tél. : 06 98 35 80 82. Tarif : 40 € (adulte) ; 20 € (jeune) pour le week-end.

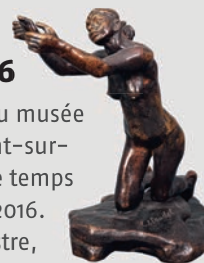
C'EST DANS L'AIR AU CONSEIL DÉPARTEMENTAL

Nouveau plan d'actions pour préserver l'autofinancement

Face à la baisse des dotations de l'État (- 1,7 million d'euros en 2014) et à la hausse continue des dépenses sociales obligatoires (+ 12,6 millions d'euros en 2014), les conseillers départementaux passent au peigne fin l'ensemble des dépenses de la collectivité. Pour préserver leur capacité à investir, ils visent une économie annuelle de 15 millions d'euros. Fin octobre, seront déjà votées les nouvelles règles régissant les aides à l'équipement des communes (suspendues depuis le 6 juillet).

Camille Claudel à l'honneur en 2016

L'ouverture prochaine du musée Camille-Claudé à Nogent-sur-Seine sera assurément le temps fort culturel de l'année 2016. De son côté, au 1^{er} semestre, le Département proposera à l'Hôtel-Dieu de Troyes une exposition sur l'Aube, base arrière pendant la Grande Guerre.



La déviation de Romilly, bientôt en service

Le contournement de Romilly-sur-Seine devrait être mis en service début novembre. Cette route à 2 voies de 1,27 km reliera la RD 206 à la RD 440 via la RD 619. Elle a été réalisée et financée, ainsi que les 2 giratoires et le pont sur le canal des Ravois, par le Département, avec l'aide de la Ville (30 % du coût global qui s'élève à 3,3 millions d'euros).



Fabien Bouillard



SOULAINES-DHUY

Bientôt une clinique pour la faune blessée

Oisillons tombés du nid, rapaces blessés, hérissons épuisés... L'Aube n'avait jusqu'à présent pas de lieu pour soigner ces animaux en détresse. Le centre permanent d'initiatives pour l'environnement (CPIE) du pays de Soulaines est sur le point d'y remédier. Depuis un an, son infirmerie prend en charge des centaines d'animaux amenés par des bénévoles de toute la région. Près de la moitié ne survit pas, et un quart est acheminé vers des centres de sauvegarde des régions limitrophes... À partir de décembre, les animaux resteront à Soulaines puisque "l'infirmerie" se transformera en "clinique". Avec ses volières et ses box d'isolement, ce centre de réhabilitation et de sauvegarde régional de la faune sauvage (Cresrel) offrira aux animaux des soins et du repos, avant que les membres du CPIE les relâchent dans la nature.

→ www.cpie-paysdesoulaines.com Tél. : 03 25 92 28 33.

MILLBÄKER

L'ami des meuniers

Chez le boulanger, on trouve toute une farandole de pains. Et si une telle diversité de goûts, de textures et de qualités nutritives est possible, c'est grâce aux mélanges de farines que les fabricants d'ingrédients proposent. C'est le métier de Millbäker, la PME fondée par Jean-Louis Fleurichamp, implantée à Torcy-le-Petit. Acteur reconnu de la filière de la panification, Millbäker met au point avec ses meuniers des produits innovants. L'usine s'agrandit aujourd'hui, après être passée de 3 à 25 salariés en 10 ans.



P. Schilde / Agence Info

Éducation

Des collèges bien entretenus

Le Département a profité des vacances d'été pour réaliser la plupart des travaux d'entretien prévus au programme 2015 (1,85 million d'euros).

Aix-en-Othe : remplacement des faux plafonds et des luminaires dans les salles de classe (*ci-dessous*) et du mobilier au CDI.



Robert Moleada

Albert-Camus (La Chapelle-Saint-Luc) : réfection des revêtements de sol dans divers espaces (*ci-dessous*).



Robert Moleada

Les Jacobins (Troyes) : réfection des peintures dans les circulations, remplacement de la chaufferie.

Et aussi : restructuration du CDI et de la salle de technologie à Arcis-sur-Aube; travaux de peinture à Bouilly, Piney, Sainte-Savine et Vendevre-sur-Barse; nouveaux matériels (cuisine, self, laverie) à Bar-sur-Seine et Pont-Sainte-Marie...

Multimédia : toutes les salles de classe sont désormais équipées de vidéoprojecteurs suspendus et d'ordinateurs à écran plat.

Par ailleurs, le programme des rénovations se poursuit :

Paul-Langevin (Romilly-sur-Seine) : restructuration en cours du bâtiment historique, dit Fontaine. Début de la construction de la nouvelle demi-pension.

Ervy-le-Châtel : permis de construire déposé. Consultation des entreprises en cours.



EN CE MOMENT SUR AUBE.FR

ASSOCIATIONS : téléchargez la demande de subvention 2016 (dépôt avant le 1^{er} octobre). **BOURSE D'ÉTUDES SUPÉRIEURES :** faites votre demande en ligne jusqu'au 15 octobre. **TRANSPORT SCOLAIRE :** inscrivez-vous pour recevoir nos alertes. **COLLECTIVITÉS, ASSOCIATIONS, PARTENAIRES :** téléchargez le nouveau logo du Département. **PARENTS :** feuillotez *Besoin de bouger*, pour trouver une activité d'éveil sportif pour les moins de 6 ans.

BERTRAND CATHERINE

ÉCHEC ET MAT À LA CÉCITÉ

Aveugle depuis l'âge de 20 ans, cet employé de la médiathèque de Troyes vient de remporter un 4^e titre de champion de France d'échecs.

« Quand j'ai commencé à jouer aux échecs, je voyais encore partiellement. » Atteint d'une maladie génétique, Bertrand Catherine est plongé dans un noir quasi complet depuis désormais 22 ans. Mais il a réussi ce que lui-même croyait impossible : continuer à s'adonner à sa passion. Au point de devenir quadruple champion de France (1999, 2008, 2013 et 2015) dans la catégorie des handicapés visuels. Une revanche sur le sort, doublée d'un important travail sur soi. « Cela a sans doute été une manière de compenser, analyse cet informaticien de formation. Quand je joue, je ne pense plus du tout à mon handicap. »

UN EXPLOIT MENTAL

Bertrand Catherine affronte des voyants, néanmoins au prix de quelques adaptations et d'un effort mental épuisant pour mémoriser la partie. Un non-voyant joue avec 2 échiquiers, dont l'un représente le jeu de son adversaire, car il a besoin de toucher toutes les pièces. Les cases noires sont saillantes et les pièces, piquées sur le plateau pour éviter d'être renversées. Les joueurs, qui annoncent leurs coups à voix haute, sont assistés par une pendule vocalisée. Il y a quelques



années, le champion troyen disputait des parties par courrier qui pouvaient durer 1 an ! Il préfère aujourd'hui Skype ou les SMS. Et c'est par téléphone qu'il communique avec son coach, un grand maître international bulgare.

SALIMA EL ALIANI

REINE DES MAQUILLEUSES

Résidant à La Chapelle-Saint-Luc, Salima El Aliani, 23 ans, a gagné le 1^{er} concours international de maquillage organisé par L'Oréal Paris. Son travail, en finale, sur le top model Lara Stone, a conquis le jury. Et pourtant, cela ne fait que 3 ans qu'elle s'est lancée dans le maquillage en autodidacte. Benjamine d'une fratrie de 8 filles et titulaire d'un BTS assistant de manager, Salima El Aliani vit de son activité de relooking événementiel : « J'habille, coiffe et maquille les futures mariées », explique la jeune femme. Mais le contrat d'un an décroché avec la marque de cosmétiques – d'une valeur de 100 000 euros – lui ouvre de nouveaux horizons, sans rien lui ôter de sa fraîcheur. « J'aimerais maquiller les stars », rêve tout haut cette jeune maman, qui a déjà gravi 2 fois les marches du palais des festivals de Cannes.



FABIENNE CLÉROT

DU LANDION AU YANG-TSÉ-KIANG

Cela fait 18 ans que Fabienne Clérot partage sa vie entre la France et la Chine. Sa passion de longue date pour l'empire du Milieu a fait d'elle une spécialiste de ce pays. D'abord en tant que chercheuse, puis, depuis 2013, en qualité de directrice de l'Alliance française de Wuhan, dans la province du Hubei, au centre de la Chine. « L'Alliance française a la triple mission d'enseigner le français, de promouvoir notre culture et de favoriser les échanges culturels », résume cette diplômée de Sciences-Po. On me considère comme un président d'université. L'Alliance française accueille 4 000 élèves de tous âges. Mon métier consiste à « vendre » la France, et c'est un grand honneur pour moi de représenter mon pays. » Car Kerong – c'est le nom que les Chinois lui ont donné – reste très attachée à ses racines, le petit village d'Étourvy situé tout au sud du département. Quel contraste pour cette ex-salariée de France Télévisions de passer d'Étourvy et ses 200 âmes à Wuhan et ses 12 millions d'habitants, du Landion qui coule sous les fenêtres de sa maison auboise au Yang-Tsé-Kiang, le plus long fleuve d'Asie, qu'elle surplombe depuis son appartement chinois au 21^e étage !





Les Départements de France en chiffres

DÉPARTEMENTS

102 dont 96 en métropole et 6 outre-mer.

ÉLUS

4 108 conseillers départementaux, dans 2 054 cantons.

BUDGET ANNUEL

71 milliards d'euros de dépenses totales, dont :

- › **35 milliards d'euros** pour l'action sociale ;
- › **11 milliards d'euros** consacrés à l'investissement (hors remboursement de la dette), dont **39 % de subventions versées aux communes.**

ALLOCATIONS INDIVIDUELLES DE SOLIDARITÉ (AIS)

› Près de **3 millions** de bénéficiaires : RSA (revenu minimum), APA (dépendance) et PCH (handicap).

› **17 milliards d'euros**, soit la moitié des dépenses d'action sociale.

PATRIMOINE

› **380 000** km de voirie.

› **5 300** collèges publics.

PERSONNEL

› **295 000** agents titulaires (dont 60 % de catégorie O).

› **35 000** assistants familiaux.

Le Département plus VOLONTAIRE et AMBITIEUX QUE JAMAIS

Alors qu'ils vont se réunir en congrès à Troyes en octobre, les Départements sont confortés dans leur légitimité, comme dans la plupart de leurs missions, par la réforme territoriale. Dans l'Aube, le Département entend rester l'élément moteur du développement.

Près d'un an, jour pour jour, après avoir reçu les représentants des parcs naturels régionaux, l'Aube se trouvera de nouveau, cet automne, sous le feu des projecteurs. Du 14 au 16 octobre, elle accueillera à Troyes le 85^e congrès des Départements de France. C'est une belle opportunité pour le Centre de congrès – 18 mois seulement après son ouverture au public – d'avoir été retenu par l'Assemblée des départements de France (ADF) pour cet événement qui promet d'être largement médiatisé. Aussi, le président du Conseil départemental, Philippe Adnot, est-il particulièrement « fier » de recevoir ses collègues, « pour un congrès du renouveau qui va acter le rôle irremplaçable que les Départements continueront de jouer dans les territoires ».

Une place réaffirmée dans le dispositif régional

Le congrès de Troyes devrait en effet faire date. Il intervient tout juste deux mois après l'adoption par le Parlement de la loi portant sur la nouvelle organisation territoriale de la République (NOTRe). Après d'âpres débats, la mort des Départements, maintes fois annoncée, n'a pas eu lieu. Non seulement cette collectivité n'a pas été supprimée, mais sa place se trouve réaffirmée dans l'architecture régionale. Selon Philippe Adnot, « on peut même parler de consolidation, car, au sein des nouvelles régions, le rôle du Département se révélera comme l'indispensable facteur d'équilibre dans la capacité des territoires à assurer leur développement. »

Reconnu en tant qu'échelon pertinent, utile au citoyen, le Département garde l'essentiel de ses compétences (*lire encadré ci-dessous*). Il reste ainsi le chef de file de l'action médico-sociale qui s'exerce au bénéfice de tous, notamment envers les plus fragiles (enfants, personnes âgées et/ou handicapées, parents isolés, personnes sans emploi ou

tirant un revenu limité de leur activité). Le Département conserve l'entretien des routes (4 500 km dans l'Aube), les bâtiments des collèges ainsi que la gestion de leurs personnels techniques. Rappelons que, dans l'Aube, depuis 1986, un programme colossal de rénovation et de construction a déjà été accompli dans les 25 établissements publics. ...

Quelles attributions ?

Dans la nouvelle organisation territoriale, les Départements conservent l'essentiel de leurs missions.

	GARDÉES	PERDUES
> Clause de compétence générale (droit d'intervenir en tous domaines)	<input type="checkbox"/>	<input checked="" type="checkbox"/>
> Action sociale et médico-sociale (enfance, famille, personnes âgées et/ou handicapées, sans emploi, allocations de solidarité)	<input checked="" type="checkbox"/>	<input type="checkbox"/>
> Développement économique (aides aux entreprises, immobilier, actions collectives...)	<input type="checkbox"/>	<input checked="" type="checkbox"/>
> Tourisme	<input checked="" type="checkbox"/>	<input type="checkbox"/>
> Éducation (collèges, aide aux études, enseignement supérieur)	<input checked="" type="checkbox"/>	<input type="checkbox"/>
> Transport scolaire, transport interurbain	<input checked="" type="checkbox"/>	<input type="checkbox"/>
> Transport spécial des élèves handicapés vers les établissements scolaires	<input checked="" type="checkbox"/>	<input type="checkbox"/>
> Politiques en faveur de la jeunesse	<input checked="" type="checkbox"/>	<input type="checkbox"/>
> Voirie départementale	<input checked="" type="checkbox"/>	<input type="checkbox"/>
> Aménagement du territoire, aides à l'équipement des communes	<input checked="" type="checkbox"/>	<input type="checkbox"/>
> Aménagement numérique	<input checked="" type="checkbox"/>	<input type="checkbox"/>
> Culture (archives, bibliothèque départementale de prêt...)	<input checked="" type="checkbox"/>	<input type="checkbox"/>
> Sport	<input checked="" type="checkbox"/>	<input type="checkbox"/>
> Environnement	<input checked="" type="checkbox"/>	<input type="checkbox"/>
> Déchets (planification, gestion)	<input checked="" type="checkbox"/>	<input type="checkbox"/>
> Logement (fonds de solidarité)	<input checked="" type="checkbox"/>	<input type="checkbox"/>
> Sécurité sanitaire (laboratoire départemental)	<input checked="" type="checkbox"/>	<input type="checkbox"/>
> Sécurité civile (sapeurs-pompiers)	<input checked="" type="checkbox"/>	<input type="checkbox"/>

... La plupart des missions maintenues

L'équipement des bibliothèques, la conservation des archives, les équipements sportifs ou touristiques, le secours exercé par les sapeurs-pompiers, les initiatives en faveur de la jeunesse, de même que l'adduction d'eau ou l'assainissement, tous ces services de proximité continueront d'être financés pour tout ou partie par le Département. Dans l'Aube, on ne saurait oublier de citer l'aménagement numérique, domaine dans lequel le Département exerce une action forte et solidaire en faveur des communes, exemptées de toute participation financière. Ainsi, 47 millions d'euros ont déjà été votés pour le déploiement du haut débit (lire p. 3).

Pour autant, le Département n'a pas gagné sur tous les plans. À la rentrée 2017, il perdra l'organisation des transports scolaires, alors que son expertise en la matière est inégalable et que, dans le même temps, il gardera le transport des élèves handicapés. Dès 2016, il ne pourra plus aider directement les entreprises, qu'il s'agisse de racheter une usine ou d'accompagner un projet de développement. Ces initiatives relèveront de la Région. Enfin – et il s'agit là d'une perte majeure –, le Département (ainsi que la Région, d'ailleurs) se voit retirer la clause de compétence générale. En d'autres termes, il n'a plus le droit d'intervenir sur tous les sujets. Soulignons que, sans cette clause de compétence générale, l'Université de technologie de Troyes (UTT) ou le Parc logistique de l'Aube n'auraient, par exemple, jamais vu le jour...

Les collectivités en ordre de bataille

L'application de la loi NOTRe et sa mise en œuvre sur le terrain seront sans nul doute au cœur des débats, mi-octobre, à Troyes. Mais il est un autre sujet, plus alarmant : le risque d'asphyxie financière qui menace le Département. Ces dernières années, la montée du chômage et le vieillissement de la population ont entraîné une hausse régulière de ses dépenses sociales (+7,4 % par an en moyenne, dans l'Aube). Or, les recettes fiscales stagnent et les dotations de l'État diminuent (en 4 ans, d'ici 2017, l'Aube aura perdu 14 millions d'euros). Non seulement l'État ne compense pas intégralement les allocations individuelles de solidarité que le Département verse pour son compte, mais il



a annoncé le transfert aux Régions d'une part importante de la cotisation sur la valeur ajoutée des entreprises (CVAE) perçue par le Département. « Si rien n'est fait, 1 à 5 département(s) risque(nt) de se déclarer en faillite d'ici la fin de l'année, déclarait cet été au quotidien *Les Échos* Dominique Bussereau, président de l'ADF. Et une trentaine pourraient être dans cette situation fin 2016. » Même ceux qui, comme l'Aube, disposent de finances saines et parviennent à équilibrer leur budget tirent la sonnette d'alarme. L'autofinancement se réduit, entraînant une baisse, voire un gel, des investissements. D'autant que le niveau de l'autofinancement ne permet plus de comptabiliser la dotation aux amortissements. À défaut de trouver une solution rapide et pérenne, les Départements pourraient demander à l'État de reprendre le financement du RSA (revenu de solidarité active),

pour ne conserver que l'instruction et le suivi de cette allocation. Devant l'urgence de la situation, un groupe de travail État/Départements étudie les moyens de sortir de l'impasse. Ses conclusions, attendues fin septembre, donneront à n'en pas manquer la tonalité du congrès de Troyes.

Le Département, aménageur du territoire

L'autre bonne raison pour laquelle le président Philippe Adnot se réjouit de recevoir les Départements de France, c'est que « nos réalisations vont être mises en valeur. Les projecteurs seront braqués sur le cas d'école que représente l'Aube. » (lire encadré ci-contre). Il y a une vingtaine d'années, quand le Département a dû opérer une reconversion de ses activités en raison du déclin du textile,



L'Aube, un cas d'école

Un congrès est aussi un partage d'expériences. À cette occasion, l'Aube présentera son savoir-faire à ses hôtes : réalisations, innovations, bonnes pratiques...

1^{ER} PARI : LA MATIÈRE GRISE

- Formation, recherche, transfert de technologie vers les entreprises...
- En 1994, le Département obtient la 3^e université de technologie de France, construite à Troyes, l'UTT.
- 20 ans plus tard, la Technopole de l'Aube c'est près de 3 000 élèves ingénieurs, 60 start-up, 2 300 emplois et 200 experts bénévoles mobilisés autour des créateurs lors des Journées Plug & Start.

2^E PARI : LA CULTURE

- Pour gagner en attractivité, l'Aube met en lumière son patrimoine à travers de grands événements culturels : la sculpture du Beau XVI^e, le vitrail, les Templiers, Napoléon, Clairvaux.
- En 2000, l'Aube s'est dotée d'un orchestre symphonique non permanent : 12 000 spectateurs en moyenne par an lors de 23 concerts.

DERNIER PARI : LE TOURISME D'AFFAIRES

- Printemps 2014 : ouverture du Centre de congrès de l'Aube, au cœur de Troyes.
- Des équipements performants et des locaux partagés avec l'hôtel du Département.
- Plus de 10 000 congressistes (50 événements) dans les 9 premiers mois d'activité.

L'ADMINISTRATION, TOUJOURS INNOVANTE

- Événements culturels, déploiement du haut débit... l'administration joue la transversalité.
- Groupements d'achat, recherche de partenariats... des économies tout en améliorant le service.
- À dépense nouvelle, recette nouvelle. Grâce à sa gestion rigoureuse, l'Aube est le 10^e département le moins endetté (il y a 20 ans, elle était le 10^e le plus endetté).

LE PAPIER, C'EST DÉPASSÉ

- Depuis 2009, l'administration dématérialise documents, échanges et procédures avec les particuliers, les collectivités et les entreprises.
- Plusieurs prix ont récompensé la signature électronique, la plateforme de marchés publics et le logiciel d'archivage.

TOUS POUR UN, UN POUR TOUS

- L'Aube partage innovations et e-services avec 5 autres départements, au sein d'Xdemat, une société publique locale (SPL).
- Près de 1 000 collectivités adhèrent à cette SPL.
- Déjà primée, Xdemat est nommée aux Victoires des acteurs publics 2015 (meilleures initiatives pour un service public de qualité).



**85^E CONGRÈS
DES DÉPARTEMENTS
DE FRANCE**
14, 15, 16 octobre 2015
Troyes - Aube

il a été l'initiateur et le moteur d'une politique de fond. Pour réussir cette mutation économique, le Département a alors parié sur la formation supérieure et sur l'innovation, pour soutenir l'expansion des entreprises. « Nous avons créé une université, l'UTT, qui forme des ingénieurs et dispose d'une excellente école doctorale, rappelle Philippe Adnot. Puis nous avons fait venir une seconde école d'ingénieurs, l'EPF-Troyes. Tout autour se développe une technopole où naissent et croissent des entreprises à forte valeur ajoutée, telle LDR Médical. Nous avons aussi contribué à la transformation du groupe ESC Troyes, dont l'éventail des formations va du design à l'entrepreneuriat. » Dans la foulée ont été construits 4 parcs d'activités économiques, le Centre sportif de l'Aube et, plus récemment, le Centre de congrès. Tout en œuvrant à l'attractivité du territoire, les

élus ont veillé au bien-être des Aubois : création de voies vertes, rénovation des collèges, tous équipés en multimédia...

Un challenge exaltant

Si l'Aube connaît encore un taux de chômage élevé, elle est la seule, dans la proche région, à gagner des habitants. Aussi le Département poursuit-il ses efforts. Tout en prenant le virage du haut débit, il s'implique dans des programmes de recherche dont les enjeux dépassent largement les limites de l'Aube : valorisation des coproduits céréaliers avec Soufflet, utilisation du chanvre dans l'industrie textile avec La Chanvrière de l'Aube, Devanlay-Lacoste et FRD, stockage d'énergie avec Lévisys (lire p. 14-15), etc. Face aux difficultés financières et aux incertitudes liées à l'application de la

réforme territoriale, le Département va toutefois devoir adapter sa stratégie s'il veut poursuivre la transformation du territoire. Dans cette optique, les élus aubois planchent sur un nouveau plan d'actions pour la maîtrise de l'autofinancement. « C'est un challenge exaltant. Sans renier les difficultés, nous allons nous projeter dans l'avenir et imaginer les scénarios du futur, confie Philippe Adnot. Et nous continuerons à ouvrir les bonnes portes, à chercher des solutions, à faire œuvre utile pour accompagner le développement. Le Département est et restera la première collectivité efficace, solidaire et entreprenante. »

Textes: Marie-Pierre Moyot.
Illustrations: Sonia Roy.



Repères

69 salariés

soit 32 femmes et 37 hommes; plus 15 à 20 postes en intérim (et plus en période de pointe).



33 ans

Moyenne d'âge du personnel.

10,4 M€

de chiffre d'affaires en 2014, dont 15 à 20 % à l'export (Australie, Azerbaïdjan, Corée du Sud, Grande-Bretagne, Suisse...).

1 400 références

en catalogue, auxquelles s'ajoutent les produits spéciaux réalisés sur commande.

FESTILIGHT

PME étincelante de réussite

Des illuminations de Noël à Troyes à celles de la place Vendôme à Paris, en passant par Strasbourg et son sapin géant, ou encore Regent Street à Londres, l'entreprise de Villechétif a tissé sa toile à partir d'un simple cordon lumineux...

Cet été, en pleine canicule, dans l'atelier de montage de Festilight, on s'affairait à réaliser des ours polaires en 3D et de gros flocons de neige lumineux, parmi bien d'autres pièces décoratives étincelantes et de toutes formes à base de LED. L'entreprise, fondée et dirigée par Didier Maroille, doit anticiper les fêtes de fin d'année, tant ses carnets de commandes se garnissent telle la hotte du père Noël.

La clientèle de la PME est variée: collectivités pour l'animation des rues et places, centres commerciaux, comités prestigieux (avenue Montaigne, place Vendôme à Paris), grossistes en matériels électriques et enseignes de bricolage et de jardinage, qui revendent aux particuliers les produits conçus et réalisés par Festilight pour décorer les façades des maisons.

Pour rendre les nuits magiques dans les campagnes comme dans les plus grandes villes, l'entreprise, implantée à Villechétif, a acquis il y a peu le bâtiment voisin du sien (sur la zone d'activités Les Mercières), afin d'y loger des lignes d'assemblage ainsi qu'un showroom. Les clients y découvrent les dernières créations de cette société en forte croissance, qui diversifie ses activités et se structure pour franchir un nouveau palier.

CHIFFRE D'AFFAIRES ET EMPLOIS EN HAUSSE

Que de chemin parcouru depuis 1997! Didier Maroille créait alors Festilight avec un simple cordon lumineux, qui allait devenir le fil rouge d'une belle aventure. « Je voulais créer ma boîte. J'étais allé piocher des idées à la foire de Canton, en Chine. J'en suis revenu avec des objets très différents.

idée neuve



Olivier Frajman

La magie Festilight opère dans nombre de centres commerciaux et grands magasins, comme ici aux Galeries Lafayette à Paris, avec une œuvre lumineuse suspendue sous la coupole.

Comme en 2014, Festilight décorera cet hiver l'impressionnant sapin de Noël de Strasbourg. Parmi les nouveautés au catalogue, cette boule monumentale qui devrait faire le buzz...

Pixxaro crève l'écran

Les fans de l'Estac connaissent Pixxaro et ses écrans LED, sur lesquels défilent les publicités au pied des tribunes du Stade de l'Aube durant les matchs. Spécialiste de l'affichage dynamique, Pixxaro est une filiale de Festigroup, holding fondée cet été et dirigée par Didier Maroilley (photo). Il y a 3 ans, ce dernier s'est associé au Troyen Jérémy Domingo, à la tête de Sinfin (sites Web et applications mobiles), basée sur la Technopole de l'Aube. Pixxaro propose des bornes interactives et des murs d'images. Composés de dalles LED faciles à assembler, modulables (format écran, bandeau, totem, etc.) et extensibles (de 1 à 30 m²), ces écrans géants fonctionnent en intérieur comme en extérieur. À vendre ou à louer, ils ont déjà séduit des

commerçants (le groupe Sévéa et ses jardineries VillaVerde, McArthurGlen pour ses soldes), des entreprises (Audi, Bolloré, Saint-Gobain), des parcs d'attractions (Astérix, Nigloland) et des professionnels de l'événementiel. On les retrouve en outre dans des centres de congrès pour la retransmission de conférences. « *Collectivités, festivals et concerts font également partie de nos cibles* », indique le dirigeant.



Ph. Schilde/Agence Info

Le cordon LED me semblant promis à un bel avenir, j'ai misé sur lui. Mais la première année a été très difficile... », se souvient l'ancien banquier. Tenace, Didier Maroilley a eu raison de croire en sa bonne étoile: il figure désormais parmi les leaders du secteur en France et ne cesse de gagner des parts de marché à l'export. « *Nous venons de réaliser le meilleur bilan de notre histoire et nous avons embauché une vingtaine de personnes en l'espace d'un an. Notre chiffre d'affaires 2016 devrait progresser de plus d'un tiers par rapport à celui de 2014, pour dépasser les 16 millions d'euros (M€)* », déclare Didier Maroilley, heureux de révéler la signature d'un contrat de 5 M€ sur 3 ans pour la décoration de 17 grands centres commerciaux, en Grande-Bretagne et en France. Dans ce domaine, il faut pouvoir créer des éléments parfois hauts de deux étages. De telles attractions « drainent un large public ».

Ce défi sera d'autant plus facile à relever que Festilight a repris récemment une entreprise haut-marnaise disposant de deux sites à Langres et à Évreux. Spécialisée dans la décoration événementielle, SLD-Matgic possédait une belle clientèle, dont Disneyland, et travaillait pour de nombreuses galeries commerciales. « *Au passage, nous avons hérité des 3 500 automates conçus par cette société très prolifique, qui produit par ailleurs des décors en polystyrène. Surtout, nous bénéficions d'un savoir-faire complémentaire au nôtre* », observe le dirigeant aubois. Ravi d'avoir réalisé cette opération, il a pu intégrer 11 salariés sur 15. Il a ainsi renforcé son bureau d'études, qui est passé de 2 à 5 personnes. Un ingénieur innovation est arrivé en août. « *Notre force, c'est notre créativité. Aussi, nous allons remettre le paquet sur l'innovation* », promet Didier Maroilley. Avec son

équipe, il a déjà mis au point, au début des années 2000, l'ampoule fusible, maintenant généralisée sur le marché. Puis, il a sorti Festiswing, un système raccordable et animable permettant à chacun de faire aisément évoluer ses illuminations d'une année sur l'autre. Les succès enregistrés par Festilight reposent également sur un souci permanent de qualité et d'éthique. « *Dans l'Aube, nous sommes entourés de sous-traitants pointus dans leur domaine, auxquels nous faisons appel en priorité. Pour notre sourcing en Asie, nous avons mis en place une structure chargée de contrôler les éléments fabriqués sur site. Pas de surprise dans les conteneurs débarquant à Villechétif* », souligne Didier Maroilley, depuis longtemps partenaire du festival Nuits de Champagne et du club de football l'Estac.

Philippe Schilde

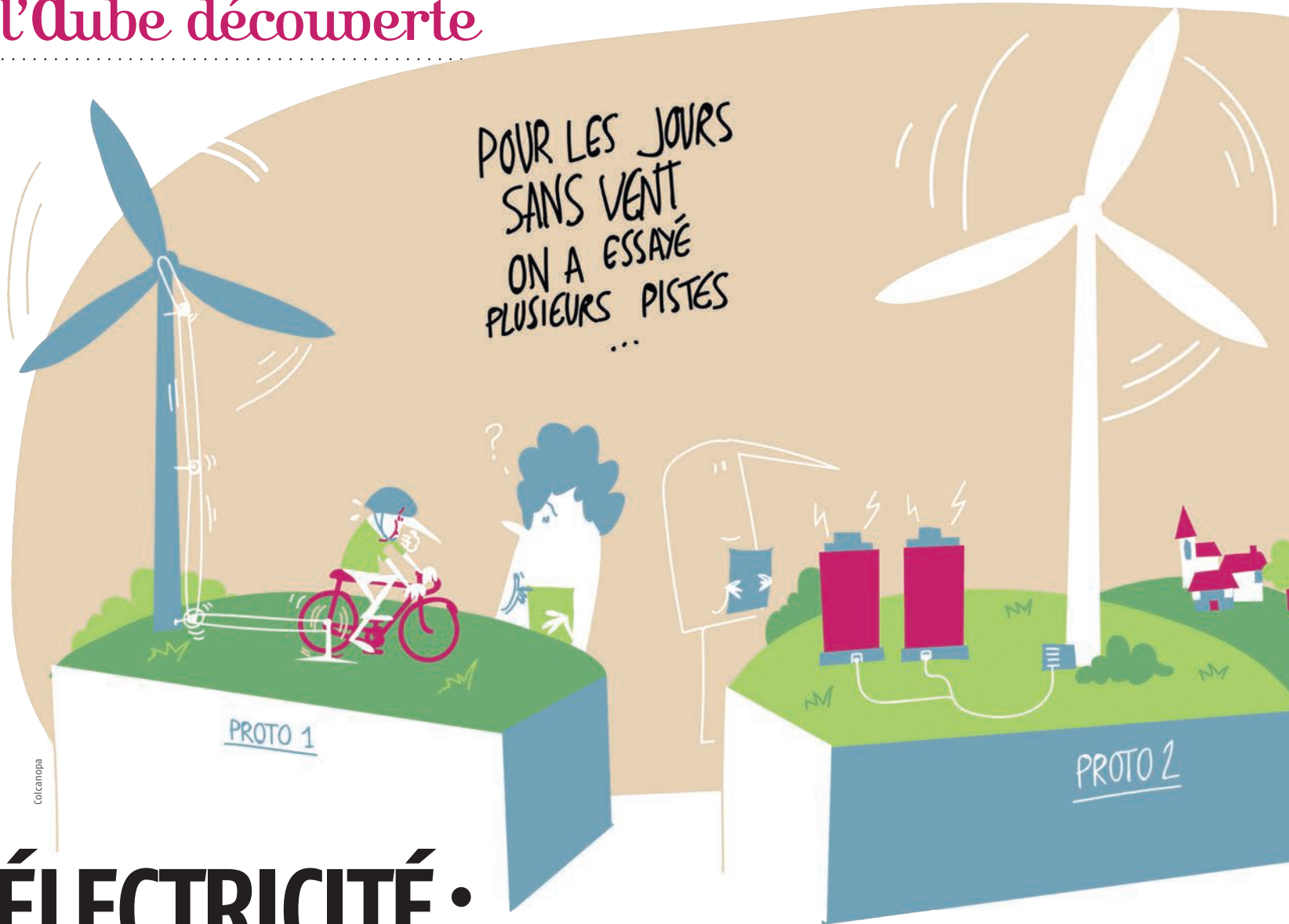
En savoir plus

→ www.festilight.com

Dans l'atelier de montage de Villechétif, les employés réalisent avec beaucoup de dextérité les différents modèles qui vont orner les rues au moment des fêtes de fin d'année.



Ph. Schilde/Agence Info



ÉLECTRICITÉ: il y a des idées dans l'air...

Avec l'essor des énergies renouvelables, comment stocker et distribuer intelligemment l'électricité pour en disposer au moment voulu, là où les consommateurs en ont besoin? L'Aube abrite 2 projets pilotes dans ce domaine stratégique. L'un, à Vendevre-sur-Barse (Venteea), porte sur l'adaptation des réseaux de distribution, l'autre, à Troyes (Flyprod-Lévisys), sur les volants d'inertie.

Lutte contre le changement climatique, diminution des énergies fossiles (charbon, gaz naturel, pétrole), volonté d'indépendance énergétique... En adoptant, en août, la loi relative à la transition énergétique, la France a fixé des objectifs à la hauteur des enjeux. La part des énergies renouvelables devra représenter en 2030 32% de la consommation énergétique et 40% de la production d'électricité. Mais si légiférer est une chose, rien ne se fera sans innovations technologiques. Il suffit qu'une vague de froid s'abatte sur le pays pour craindre un black-out électrique: toute la difficulté, pour ERDF, est alors

d'équilibrer production et consommation. Avec l'arrivée des énergies nouvelles renouvelables (EnR), cet équilibre est encore plus précaire.

ÉNERGIES RENOUVELABLES, MAIS INTERMITTENTES

Le vent comme le soleil n'étant pas toujours au rendez-vous, l'éolien et le solaire sont des énergies, par nature, intermittentes. Ainsi, une éolienne ne fournirait de l'énergie que pendant 30% du temps. Et rien n'assure que le vent souffle ou que le soleil brille au moment précis où nous avons besoin d'énergie. L'autre difficulté posée

par les EnR vient de leur production décentralisée. Fini le temps où l'électricité circulait en sens unique, d'un seul producteur vers les consommateurs. Aujourd'hui, les usagers sont de plus en plus nombreux à produire de l'électricité et à l'injecter dans le réseau. ERDF accueille ainsi 15 gigawatts d'énergies éolienne et photovoltaïque provenant de plus de 320 000 sites. Pour faire face à ces évolutions du paysage énergétique, il est donc essentiel à la fois de moderniser le système électrique et de stocker l'énergie produite. Cet enjeu, crucial pour tous les grands pays industriels, est à l'origine de programmes de

FINALEMENT
ON S'EST DIT QUE
LES BATTERIES
ÇA SERAIT
PLUS PRATIQUE
...



recherche se chiffrant en milliards d'euros. En Champagne-Ardenne, première région de France pour la production d'énergie éolienne avec 1500 mégawatts (MW), l'Aube était toute destinée à accueillir des sites pilotes pour tester des solutions grandeur nature.

À VENDEUVRE, DES RÉSEAUX INTELLIGENTS

Le territoire rural du département est parmi les mieux couverts en éoliennes. Porté par ERDF et plusieurs partenaires industriels et universitaires, dont l'Université de technologie de Troyes (UTT), le projet Venteea* cherche le moyen d'adapter le réseau de distribution d'électricité à la production éolienne. Retenu par l'État au titre des Investissements d'avenir, ce programme (23 millions d'euros sur 3 ans) vise à développer de nouveaux outils d'observation, de prévision et de régulation. L'objectif final est de limiter les perturbations causées par le raccordement des sources d'EnR sur le réseau, de lisser les fluctuations de la production d'électricité, tout en minimisant les coûts d'investissement. C'est à Vendevre-sur-Barse que le démonstrateur Venteea expérimente ces "réseaux

intelligents" (*smart grids*), dans des conditions réelles d'exploitation et sur un périmètre suffisamment représentatif pour envisager leur déploiement futur à plus grande échelle. Non loin de là, à Chervey, un accumulateur (lithium-ion) emmagasine l'énergie issue des éoliennes, complétant ainsi le dispositif. Il s'agit, actuellement, du plus gros stockage par batterie en France (2 MW).

À TROYES, LÉVISYS AU VOLANT DU STOCKAGE

Parce qu'il donne la possibilité de garder le surplus d'énergie pour l'utiliser au moment propice, le stockage est la pierre angulaire de l'évolution des systèmes énergétiques. Batteries, stations de transfert d'énergie par pompage pour l'hydroélectricité, stockage sous forme d'hydrogène gazeux ou solide... les chercheurs explorent toutes les pistes. Accompagné par l'État au titre des Investissements d'avenir et porté par un consortium incluant la société Lévisys, l'UTT et le Département, le projet Flyprod (14,6 millions d'euros sur 3 ans et demi) exploite le volant d'inertie. Cette solution permet de stocker l'électricité en la transformant en énergie cinétique grâce à un

rotor tournant à grande vitesse, suspendu dans le vide. Résistant à l'usure (pas de frottement), économe (peu de courant), durable, le volant d'inertie se recharge plus vite qu'une batterie et restitue quasi instantanément l'énergie accumulée. Si ce procédé trouve bien sa place dans un réseau alimenté par des EnR, il offre d'autres perspectives: alimentation de zones d'activités ou de *data centers*, zones de recharge pour véhicules électriques, etc. Alors qu'à Toulouse une zone d'activités pilote teste 10 prototypes, Flyprod passe déjà à l'échelle industrielle. Dans sa future usine de Troyes (*lire encadré*), Lévisys assemblera, dans un premier temps, 100 volants par an. À terme, la production pourrait être multipliée par 5, soit une capacité de régulation de 20 MW.

Marie-Pierre Moyot

* Venteea: Voir l'énergie naturelle transformer l'exploitation de l'électricité dans l'Aube.

En savoir plus

→ www.venteea.fr (présentation animée)

→ www.ademe.fr (rechercher: énergies renouvelables, réseaux, stockage d'énergie)

Développement

Lévisys s'implante sur la Technopole

Le bureau d'études SAT manager construit l'usine de 3 500 m² qui accueillera, courant 2016, la première ligne d'assemblage de volants d'inertie de la société Lévisys, sur la Technopole de l'Aube (Troyes-Rosières). Le Département finance ces locaux (à hauteur de 7,8 millions d'euros TTC), qui feront ensuite l'objet d'une location-vente sur 20 ans. L'implantation de Lévisys couronne 10 années de contacts et d'échanges entre ses fondateurs – notamment le physicien Pierre Fessler –, l'Université de technologie de Troyes (UTT), le Troyen Pascal de Guglielmo (ex-patron d'Aries Packaging et actuel directeur de Lévisys) et Philippe Adnot, président du Conseil départemental. «*Ce dossier est emblématique du projet global que nous voulons pour l'Aube, à savoir créer*



Robert Moleda

les conditions pour faire émerger des activités nouvelles, déclarait ce dernier à ses collègues élus, appelés en mai 2013 à se prononcer sur le soutien du Département au projet Flyprod. Rien ne vient spontanément. Nous devons être proactifs et créer une dynamique.»



FINESSE DU DÉTAIL. L'une des 8 têtes de lionne qui ornent le chaudron en bronze d'un mètre de diamètre, disposé dans un angle de la tombe.



ANSES SCULPTÉES. Tête d'Achéloos. Le dieu grec est reconnaissable à ses cornes, ses oreilles de taureau, sa longue barbe et sa triple moustache.



VAISSELLE D'IMPORTATION. Chaudron, ciste (seau)... ces récipients sont d'origine étrusque ou grecque.

LAVAU : PRINCE OU PRINCESSE ?

Après 25 siècles de sommeil, une figure celte a fait surface à Lavau, à la faveur de fouilles archéologiques. Paré de bijoux, ce puissant personnage du premier âge du fer reposait près de son char, avec un service à vin. Homme ou femme? Les anthropologues le diront. Quoi qu'il en soit, cette découverte est exceptionnelle en Europe.

Textes: Marie-Pierre Moyot, en collaboration avec l'Inrap. Photos: Denis Gliksman/Inrap (sauf mention).



PRATIQUES DE BANQUET. Passette en argent, probablement pour filtrer le vin. Elle témoigne du raffinement de l'aristocratie celte.



GENOCHOÉ. Cette élégante cruche à vin grecque était enfouie au cœur du chaudron. Le pied et la lèvre sont rehaussés d'or.

TOMBE PRINCIÈRE.

Le personnage de Lavau a été exhumé d'une vaste chambre funéraire (14 m²).

CHAR.

Restes des roues en fer, dans un angle.



BIJOUX.

Aux poignets du défunt, un bracelet en or. Des perles d'ambre, finement travaillées, ont également été trouvées.



Céline Villeneuve/Inrap



TORQUE D'OR.

Autour du cou, un collier rigide en or massif (580 g), orné de monstres ailés prolongés de tampons en forme de poire.



BRASSARD.

Au biceps gauche, un bijou en lignite, de grand diamètre.



Bastien Dubuis/Inrap



Émilie Millet/Inrap



Émilie Millet/Inrap

CURIOSITÉ.

Étrange dans une tombe, ce couvercle de récipient en bronze a sans doute été importé de Méditerranée.

DIONYSOS.

Sur la cruche à vin, le dieu grec de la vigne et du vin se tient allongé sous une grappe de raisin.

en savoir plus

www.inrap.fr

→ (rechercher «Lavau - 10150»): articles, album, interviews, podcast...

La Pielie, mentionné dès 1338, est le premier moulin à papier de Troyes et l'un des premiers de France.

Les riches heures du PAPIER et du LIVRE

Durant 600 ans, les industries de l'édition font la prospérité et la renommée de l'Aube. Dès le XIV^e siècle, c'est ici que l'Europe se fournit en papier. Le siècle suivant fait de la région de Troyes l'un des premiers foyers de l'imprimerie en France, à l'origine de la fameuse Bibliothèque bleue.



Le 30 mai 1595, quand Henri IV arrive à Troyes, c'est Françoise le Bé, membre d'une illustre famille de papetiers, qui l'accueille. C'est dire la puissance et l'aristocratie de cette corporation. Dès 1338, les archives attestent de la présence d'un moulin à papier à Troyes – l'un des premiers en France –, le moulin de la Pielie. L'historien local Jean-Louis Peudon voit plusieurs raisons à cette percée troyenne, à commencer par l'abondance et la qualité de l'eau, indispensable à la fabrication du papier. Il est aussi probable que ce nouveau matériau s'échange déjà sur les foires de Champagne, importé par les marchands italiens. C'est d'ailleurs en Lombardie que s'approvisionne alors l'université de Paris. Au milieu du XIV^e siècle, la peste noire décime la population, entraînant fatalement une baisse de

la consommation de céréales. À Troyes et dans la campagne environnante, de nombreux moulins à blé vont être transformés pour fabriquer du papier. Après lavage et pourrissage, les chiffons, matière première de cette industrie, sont réduits en pâte par les pilons du moulin. La pâte obtenue est généralement chauffée, moulée et pressée sur place. Puis les feuilles sont encollées, de nouveau pressées et mises à sécher sur des fils.

L'ESSOR DES IMPRIMERIES

Une dernière circonstance, politique cette fois, va faire de Troyes un centre papetier de premier plan. En 1354, le roi Jean II le Bon exempt les papetiers de Troyes et de Corbeil (en région parisienne) de tout impôt ou taxe. Dès lors, les deux villes vont se

partager le monopole de l'approvisionnement de l'université de Paris. Bientôt, le papier fabriqué à Troyes est commercialisé dans toute l'Europe. On dénombre jusqu'à 40 moulins faisant vivre plus de 10 000 chiffonniers, trieuses et laveuses de chiffons, et autres ouvriers spécialisés. Troyes compte une dizaine de sites de production sur la dérivation de la Seine. Des papeteries fonctionnent aussi en amont à Bar-sur-Seine et à Mussigny ainsi que sur la Vanne à Estissac, sur l'Ource à Essoyes, Landreville et Loches, et sur la Laignes aux Riceys.

La présence des papeteries, qui fournissent à bas prix leur production, favorisera, au XV^e siècle, l'implantation à Troyes de l'imprimerie. L'invention de Gutenberg se sera propagée jusqu'à nous encore une fois grâce aux foires, que fréquentent les Allemands. Le premier livre sorti d'une presse troyenne, le bréviaire du diocèse, paraît en septembre 1483 dans l'atelier de Jean Lerouge. « *Ce furent là les premières presses qu'on vit en Champagne*, rapporte le Troyen Corrad de Bréban en 1839. *Il n'y avait jusque-là que 6 villes dans tout le royaume qui en possédaient : Angers, Caen, Chablis, Lyon, Paris et Vienne.* » Troyes devançait Copenhague, Hambourg, Lisbonne, Orléans, Rouen... À la dynastie des Lerouge, les Lecoq, Briden, Garnier et Oudot ajouteront leurs lettres de noblesse.

Qu'imprime-t-on alors ? De nombreux psautiers, missels et livres d'heures ainsi que du droit, de l'histoire, des pièces de théâtre, de la littérature, des récits de voyage, sans oublier les documents officiels (lois, décrets, etc.), multipliés depuis la Révolution. Typographe et auteur d'une *Histoire des imprimeries de Troyes*, Louis Morin note qu'en 1791 les travaux du Conseil général occupent au moins 5 presses en continu, générant un profit de 14 000 francs par an. En 1790, les imprimeurs troyens André (qui fabrique son propre papier à

Les Amis de Gutenberg De la plume au livre

En 2004, des passionnés créent l'association Les Amis de Gutenberg pour sauver du matériel d'imprimerie, devenu caduc avec l'avènement, dans les années 1980, de la photocomposition. Rejoints par Impressions reliées et Paragraph', ils transmettent la mémoire des métiers du livre : typographie, impression, reliure, gravure et calligraphie. Chaque année, ils s'installent une semaine dans une classe. Quel bonheur alors pour les écoliers ou les collégiens de fabriquer marque-page ou recueils de poèmes !

En 2017, les 3 associations projettent d'ouvrir un atelier-musée, dans une grange en cours de restauration à Charmont-sous-Barbuise.

- Comment naît un livre. Exposition. Salle des fêtes de Ramerupt. 13-15 novembre.
- Contact : Christian Davron. Tél. : 03 25 81 04 64. amisgutenberg@orange.fr



Amis de Gutenberg



Fac-similé du premier livre imprimé à Troyes en septembre 1483, dont il ne reste qu'un seul exemplaire.



Archives de l'Aube

Cartes à jouer fabriquées à Troyes au XVIII^e siècle. Ci-dessus, valet de trèfle portant l'écusson de Jacques Sainton, cartier établi rue du Temple (actuelle rue du Général-Saussier), à l'enseigne Au valet de carreau.

Estissac) et Sainton n'ont pas hésité à s'unir pour enlever ce marché envié à la veuve Gobelet! Dans l'Aube, Troyes n'a pas le monopole de l'imprimerie. Des ateliers tournent à Aix-en-Othe, Arcis-sur-Aube, Bar-sur-Aube, Bar-sur-Seine, Nogent-sur-Seine, Plancy, Romilly-sur-Seine et Vendevre-sur-Barse.

LES LIVRES BLEUS À LA CONQUÊTE DES CAMPAGNES

L'imprimerie troyenne entre véritablement dans l'histoire avec l'initiative de la maison Oudot. Au début du XVII^e siècle, cet imprimeur reprend, sous la forme de brochures bon marché, un fonds littéraire tombé en désuétude: histoires de chevalerie, prophéties, vie des saints, contes de fées, manuels de bonne conduite, recettes, textes comiques ou paillards... Parce que ces livrets sont couverts d'un papier bleuté, leur collection prend le nom de Bibliothèque bleue. « *Ornés de bois gravés démodés, truffés de coquilles, mal imprimés avec des caractères usés, ces textes méprisés par l'élite savante furent pourtant publiés en masse pendant plus de 2 siècles*, soulignait, en 1999, Thierry Delcourt, alors directeur de la bibliothèque de Troyes. *Pour une grande partie de la population française, ils constituaient le seul accès possible à un savoir écrit.* » Les livres bleus furent la providence des colporteurs, qui les revendaient un ou deux sous, avec aiguilles, boutons et rubans, dans la moindre mesure du hameau le plus reculé de l'Hexagone.

On ne saurait conclure l'histoire de l'imprimerie à Troyes sans évoquer la fabrication des cartes à jouer, qui contribua pendant 3 siècles au renom de la ville. Cette industrie de niche, grosse consommatrice de papier, put s'y épanouir grâce au fait qu'elle n'était autorisée que dans 5 autres villes en France.

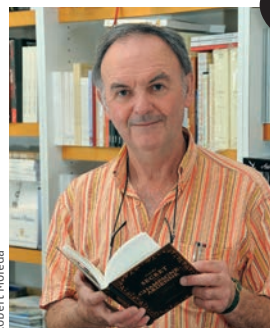
Marie-Pierre Moyot



À la fois distrayant et éducatif, l'almanach est souvent le seul livre possédé dans les campagnes. Ici, une édition de 1895.



Page de titre d'une édition troyenne (1699) de *L'Histoire de Mélusine*. Un des grands succès de la Bibliothèque bleue.



Robert Molesta

“ Un livre, c'est avant tout du papier, une reliure et de l'encre. Il a un toucher, une odeur. C'est un objet éminemment sensuel, qui n'a rien à voir avec cette autre chose que l'on appelle "livre numérique". Partie intégrante de notre culture, le livre imprimé n'est pas près de disparaître. ”

JEAN-LUC RIO, libraire aux Passeurs de textes, à Troyes



Accueillir un enfant

Chaque année, le Département recrute des assistants familiaux pour accueillir chez eux des enfants qui lui sont confiés par la Justice, en raison de difficultés familiales. Le 6 novembre, informez-vous sur ce métier.

→ Inscription avant le 16 octobre (sur place, par courrier ou e-mail).
Département, Didams, PMI, cité administrative des Vassaulles,
CS 50770, 10026 Troyes Cedex. pmiasmat@aube.fr

Musique pour tous

L'Orchestre symphonique de l'Aube entame sa 15^e saison. Découvrez le grand répertoire à petits prix.

ÉCLECTISME

→ Concerto, danse slave, musique de film ou de ballet... En une saison, offrez-vous un panorama de la musique classique. Découvrez aussi des œuvres contemporaines.

→ Trompette, clarinette, orgue, piano, alto... 5 grands solistes sont au rendez-vous.

À LA PORTÉE DE TOUS

→ L'orchestre se produit à Troyes, Bar-sur-Aube, Nogent-sur-Seine et Romilly-sur-Seine.

→ Billet à partir de 5 euros.

AVANTAGES AUX ABONNÉS

→ Tarifs attractifs.

→ Possibilité d'assister à des répétitions.

→ Rencontre avec les musiciens à Bar-sur-Aube, Nogent-sur-Seine et Romilly-sur-Seine.

→ Cocktail anniversaire les 21 et 22 mai (15 euros).

SPÉCIAL ENTREPRISES

→ Invitez vos clients et/ou vos collaborateurs pour une soirée symphonique couplée à une réception.

EN SAVOIR PLUS

→ www.aube.fr (Culture, patrimoine/Orchestre).



Pierre Coletti



Locaux à louer

La construction du premier bâtiment de l'hôtel d'entreprises vient de s'achever sur le parc agroalimentaire de Troyes/Torvilliers.

Les entreprises intéressées par une location sont invitées à contacter les services du Département, propriétaire des locaux.

→ Surface immédiatement disponible: une cellule agroalimentaire neuve de 460 m², entièrement équipée, idéale pour une activité traiteur (extensible à 800 m²).

→ Contact: Département de l'Aube, Direction des marchés et du foncier. Tél.: 03 25 42 50 71. aube.foncier@aube.fr

Bien gérer le personnel

Entre professionnels, bénéficiez de conseils d'experts en matière de ressources humaines.

LES MATINALES

Échange autour des problématiques de l'emploi. De 9 h à 11 h.

→ 16 octobre: conseil en évolution professionnelle.

→ 26 novembre: rémunération.

L'ATELIER PRATIQUE

Séquence opérationnelle en petit comité (6 participants) sur des sujets précis. De 9 h à 12 h30.

→ 12 novembre: se préparer au transfert des savoirs.

→ 8 décembre: questionner efficacement en entretien de recrutement.

EN SAVOIR PLUS

→ Inscription gratuite auprès de l'Association pour l'emploi des cadres (Apec). Tél.: 03 83 17 45 08. Isabelle.derdaine@apec.fr – www.apec.fr

→ Au siège du Grand Troyes. Place Robert-Galley à Troyes.

L'académie en un clic

Parents, élèves, étudiants... Accédez en ligne à de nombreux services de l'académie de Reims: consultation des absences et du travail à faire des enfants, inscription et résultats aux examens, demande de duplicata de diplôme, orientation, etc.

→ <http://bouquet-services.ac-reims.fr>



FLASHEZ... LISEZ!

À l'arrêt ou à bord de l'autocar, sur le réseau des Courriers de l'Aube, consultez des magazines sur votre smartphone. Lisez une nouvelle. Découvrez un nouvel auteur ou une nouvelle œuvre.

→ Flashez le code à disposition, dans le car ou à l'arrêt. Service gratuit déployé progressivement courant octobre.

Rémi Malingré



Sur les traces des mégalithes

Après l'itinéraire templier en forêt d'Orient, le Département va signaler les dolmens, menhirs et polissoirs du Nogentais.

Ces monuments de la préhistoire sont entourés de mystère et ont donné lieu à de nombreuses légendes... Ils constituent une curiosité du nord-ouest de l'Aube. C'est pourquoi leur balisage a été retenu dans le plan de signalisation d'intérêt touristique voté en 2011 par l'assemblée départementale. Cet automne, un panneau d'information central sera posé à Marcilly-le-Hayer, à proximité immédiate du dolmen visible des Blancs-Fossés. Et, sur les RD 374 et RD 54, des pancartes renverront vers lui. Les mégalithes se situent principalement sur des terres privées cultivées : attention à respecter les lieux.

Être parent après la séparation

Quand on divorce, comment se comporter, comment aider les enfants à s'adapter ? Informez-vous !

POUR QUI

- Tout parent, en cours de séparation ou déjà séparé.
- Séances d'information et d'échanges collectives, anonymes et gratuites (30 personnes maximum).

LES THÈMES ABORDÉS

- Aspects psychologiques de la séparation (adultes et enfants).
- Informations juridiques.
- Communication entre parents.
- Ressources locales.

LES INTERVENANTS

- Les réunions sont proposées par la caisse d'allocations familiales (CAF) et la MSA Sud-Champagne, en collaboration avec le Département de l'Aube, la Maison de la famille, le Centre d'information et des droits des femmes et des familles (CIDFF) et le Conseil départemental d'accès au droit (CDAD).
- Elles sont animées par une médiatrice familiale, un juriste et un travailleur social.

EN SAVOIR PLUS

- Inscription obligatoire au 03 25 49 40 26 (ou 41 24). Secretariat-social.caftroyes@caf.cnafmail.fr
- Possibilité d'accueil des enfants pendant la réunion.
- 13 octobre (18 h-20 h) et 24 novembre (14 h-16 h). Maison de la famille. 34, rue Louis-Ulbach à Troyes.



En chœur !

Le 18 octobre, joignez vos voix à celles des 700 collégiens-chanteurs du Chœur de l'Aube.

Parrainé par le Département, ce rendez-vous chantant ouvrira le festival Nuits de Champagne. Venez nombreux fredonner *Belle-île-en-mer* et *Allô Maman bobo*, chansons phares du duo Laurent Voulzy-Alain Souchon.

- L'Aube à l'unisson. 18 octobre. 2 séances : 17h30 et 20h. 12€.
- Billetterie au 03 25 40 02 03 ou sur www.nuitsdechampagne.com

MÉDIATHÈQUE CINÉMA

Fictions, documentaires, concerts... Visionnez-les en DVD, Blu-ray ou 3D, confortablement installé dans un fauteuil. À votre disposition : casque, lunettes 3D, livres sur le cinéma...

→ Médiathèque du Grand Troyes. Service gratuit. Ouvert à tous (inscrits ou non). Apportez une pièce d'identité.

Découvrez l'Aube au travail

Jusqu'à fin décembre, des entreprises locales vous ouvrent leurs portes. Découvrez leurs savoir-faire, dans des domaines très divers : agriculture, champagne, transport en commun, radio...

- Dates et horaires des visites, inscriptions sur www.visites-entreprises-aube.fr

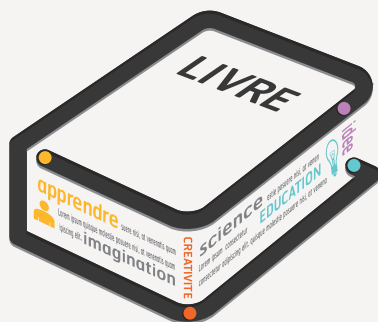
155 500

EUROS, c'est le montant des aides accordées en 2014-2015, à 485 bénéficiaires.

LE DÉPARTEMENT ET L'AIDE AUX ÉTUDES

En dehors de toute obligation légale, le Département accompagne financièrement les jeunes qui poursuivent leurs études après le bac, qu'ils soient en apprentissage ou en formation supérieure. Un dispositif spécial s'adresse aux étudiants en médecine, afin d'inciter les futurs médecins à s'installer dans l'Aube.

ÉTUDIANTS



BÉNÉFICIAIRES

Jeunes Aubois en formation initiale, dans une filière supérieure.

NATURE DE L'AIDE

Bourse annuelle (limitée aux frais de scolarité restant à la charge de la famille, après déduction des autres aides à la scolarité).

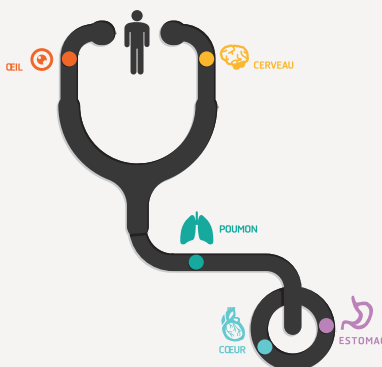
CONDITIONS D'ATTRIBUTION

- Parents domiciliés dans l'Aube.
- Calcul sur la base du quotient familial plafonné, pour 2015-2016, à 6 800 euros (8 200 euros pour une famille monoparentale).
- Attestation d'assiduité.

DATE LIMITE DE DÉPÔT DU DOSSIER

Le 15 octobre de l'année universitaire en cours.

ÉTUDIANTS EN MÉDECINE



INTERNES EN MÉDECINE GÉNÉRALE

NATURE DE L'AIDE

Allocation de 200 euros/mois.

CONDITIONS D'ATTRIBUTION

Stage de 6 mois dans l'Aube chez un praticien ou pour un SASPAS*.

EXTERNES

NATURE DE L'AIDE

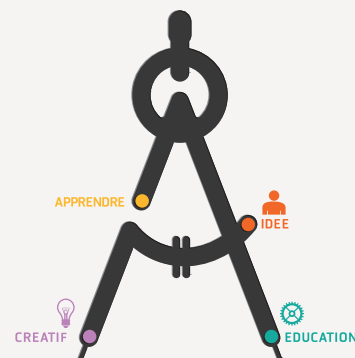
Hébergement gratuit à Troyes.

CONDITIONS D'ATTRIBUTION :

Stage de 6 semaines dans l'Aube chez un praticien libéral ou en établissement hospitalier.

* Stage autonome en soins primaires ambulatoires supervisé, y compris le stage mère-enfant en protection maternelle et infantile (PMI).

APPRENTIS



BÉNÉFICIAIRES

Jeunes Aubois ayant conclu un contrat avec un employeur agréé.

NATURE DE L'AIDE

Prime (une seule pour toute la durée de l'apprentissage) versée en fin de 1^{re} année.

CONDITIONS D'ATTRIBUTION

- Parents domiciliés dans l'Aube.
- Calcul sur la base du quotient familial plafonné, pour 2015-2016, à 6 800 euros (8 200 euros pour une famille monoparentale).
- Attestation d'assiduité.

DATE LIMITE DE DÉPÔT DU DOSSIER

Le 30 avril de l'année suivant l'entrée en apprentissage.



Pour en savoir plus...

- www.aube.fr, rubrique Éducation (aide aux études) :
- formulaires, contacts, demande en ligne;
 - et aussi : aide à la formation Bafa (animateur).

ÉLUS D'UN CANTON, ILS AGISSENT AU SERVICE DU DÉPARTEMENT. EXPRESSION LIBRE DES CONSEILLERS GÉNÉRAUX.

JEAN-MICHEL HUPFER, CHRISTINE PATROIS

Le nouveau canton des Riceys : un concentré de patrimoine

Photos: Didier Guy



Avec un patrimoine viticole et alimentaire réunissant des vins prestigieux et le non moins réputé fromage de Chaource, le canton fait l'honneur des tables françaises. Il compte en effet 4 appellations d'origine contrôlée (AOC) : champagne, coteaux-champenois, rosé des Riceys et chaource. Depuis 20 ans, la Route du champagne en fête illustre parfaitement le dynamisme d'acteurs que nous tenons à saluer : l'association Cap C, le Comité départemental du tourisme et, bien sûr, les viticulteurs.

Le couronnement adressé par l'Unesco en juin 2015, qui a inscrit les coteaux, maisons et caves de champagne sur la liste du patrimoine mondial, permettra sans nul doute à notre territoire de rayonner encore plus au travers des oriflammes de cette organisation qui fleuriront sur nos coteaux.

Gageons que les communes du secteur de Bouilly et de Chaource classées en zone d'appellation "champagne" puissent prochainement venir rejoindre le club des terroirs couronnés de ce label.

Enfin, mobilisons-nous, tous ensemble, pour que le *Global Champagne'Day* devienne un rendez-vous annuel mondial. Notez dans votre agenda la date du 23 octobre. Soyez prêt pour célébrer le champagne, trinquer et partager votre photo sur Internet.

Outre cette richesse procurée par notre terroir, des communautés se mobilisent aussi autour d'activités culturelles : concerts à Villiers-le-Bois, festivals d'orgue à Chaource, art sacré à Pargues, cinéma en plein air à Turgy, etc. Bravo à tous !

Si vous ne l'avez pas fait lors des journées du patrimoine des 19 et 20 septembre, nous vous invitons à découvrir des lieux et des œuvres remarquables : l'église de Pargues, des vitraux, un retable exceptionnel, le chef-d'œuvre de la mise au tombeau de Chaource ainsi que des lieux insolites comme le musée du Passé simple à Crésantignes pour les amoureux du quotidien d'autrefois.

Nous sommes fiers d'être les élus de ce nouveau canton composé de 57 communes aussi riches que variées et tenons à vous remercier pour la confiance que vous nous avez témoignée.

→ **JEAN-MICHEL HUPFER** : conseiller départemental du canton des Riceys, membre de la commission permanente, membre de la commission Environnement, cadre de vie, aménagement numérique et agriculture

→ **CHRISTINE PATROIS** : conseillère départementale du canton des Riceys, secrétaire de la commission permanente, membre de la commission Économie, enseignement supérieur, tourisme et valorisation culturelle

JEAN-MARIE COUTORD, JOËLLE PESME

La proximité, atout majeur de notre assemblée



Les résultats de mars nous ont confortés dans notre volonté de poursuivre les actions engagées ces dernières années au sein de la majorité départementale. Nous tenons, avec nos remplaçants Sandrine Renault et Olivier Jacquinet, à vous remercier très chaleureusement pour la confiance que vous nous avez témoignée.

Même si nous avons pu entendre que le nouveau découpage allait peut-être laisser sur la touche certains cantons, nous pouvons vous assurer qu'il n'en sera rien ; nous sommes les élus de 3 cantons regroupés et notre engagement à vos côtés sera le même pour tous. Nous avons voulu avec nos remplaçants que chaque canton soit représenté et nous travaillerons ensemble pour que l'unité et la solidarité s'instaurent le plus rapidement possible. Nous aurons certainement besoin de cette solidarité avec les nouvelles mesures qui s'annoncent.

Nous réalisons aujourd'hui, avec la création des grandes régions, l'importance de conserver un département avec des conseillers départementaux de proximité connaissant les atouts et les difficultés de notre territoire. Même si certaines compétences nous sont retirées, nous aurons encore un rôle important à jouer dans la vie sociale, culturelle et économique de notre département.

Nous allons continuer notre marche en avant avec, bien sûr, plus de contraintes liées à la baisse des dotations et à l'augmentation du volet social. Nous agissons dans l'intérêt commun pour que notre département, qui possède des atouts majeurs avec l'enseignement supérieur, le tourisme, l'artisanat et l'industrie, puisse continuer à investir et à se développer.

Vous pouvez compter sur notre détermination au service du canton et du Département pour que l'Aube reste un département fort et attractif.

→ **JEAN-MARIE COUTORD** : conseiller départemental du canton de Brienne-le-Château, membre de la commission permanente, vice-président de la commission Éducation, vie associative, culturelle et sportive

→ **JOËLLE PESME** : conseillère départementale du canton de Brienne-le-Château, secrétaire de la commission permanente, vice-présidente de la commission Environnement, cadre de vie, aménagement numérique et agriculture

GÉRARD ANCELIN, BERNADETTE GARNIER

Le tourisme culturel, une vraie chance



L'activité touristique est diverse et l'Aube est, à ce titre, bien pourvue : tourisme architectural (ville de Troyes, abbaye, châteaux...), de loisirs (grands lacs, vélovoies...), œnologique (champagne...), vert (vallées de la Seine et de l'Aube...), d'affaires (Centre de congrès...).

Mais il est une autre forme de tourisme qui a le vent en poupe : le tourisme culturel. Dans le monde, il n'y a jamais eu autant de créations, d'agrandissements et de modernisations de musées. La France n'échappe pas au phénomène : musées Picasso (Paris), du Louvre (Lens), Soulages (Rodez), des Confluences (Lyon)...

Localement aussi, cette dynamique se décline, car nous avons les atouts et, surtout, la volonté pour cela. Et cela fonctionne ! Il suffit de voir le succès des événements autour du Beau XVI^e, des Templiers, du vitrail, de la campagne de France et, actuellement, du 900^e anniversaire de Clairvaux.

Le riche patrimoine de l'Aube intéresse. Pour preuve : le tout récent rachat du château de Vaux (déjà ouvert au public !) par un particulier spécialiste de la valorisation du patrimoine. Saluons aussi les initiatives locales : aménagement de la maison Renoir à Essoyes, transformation de l'ancienne prison d'Ervy-le-Châtel en maison du vitrail, etc. Partout, on préserve, on met en valeur ; et le Conseil départemental est aux côtés des maîtres d'ouvrage. Dans le nord-ouest aubois, nous entendons nous inscrire pleinement dans ce mouvement. Citons, là aussi, quelques exemples significatifs :

- château de La Motte-Tilly, exposition sur l'abbé Terray, ministre de Louis XV ;
- Villenauxe-la-Grande, 10^e anniversaire de la création des vitraux de l'église ;
- Nogent-sur-Seine, ouverture du musée Camille Claudel au printemps 2016, dans le cadre d'une politique plus large autour du XIX^e siècle avec le café Bellevue et le Bateau-lavoir.

Oui, le tourisme, et notamment le tourisme culturel, c'est de l'économie à part entière, créatrice d'emplois. Souvenons-nous qu'en France (première destination touristique au monde avec 85 millions de visiteurs), le tourisme représente 157 milliards d'euros de consommation, 1 million d'emplois, 270 000 entreprises, 7,5 % du PIB, 12,5 milliards d'euros d'investissement, soit l'équivalent de l'agriculture et plus que l'automobile*.

Ruraux, urbains, poursuivons ensemble nos efforts pour rendre notre beau département encore plus attractif. Merci à celles et à ceux qui ont compris cela et croient ainsi en l'avenir de l'Aube.

*Données 2013.

→ **GÉRARD ANCELIN** : conseiller départemental du canton de Nogent-sur-Seine, vice-président de la commission permanente, président de la commission Économie, enseignement supérieur, tourisme et valorisation culturelle

→ **BERNADETTE GARNIER** : conseillère départementale du canton de Nogent-sur-Seine, membre de la commission permanente, membre de la commission Action sociale, santé et solidarité

DIDIER LEPRINCE, PAULINE STEINER

Les conseillers départementaux d'Othe-Armance à votre service



Pour cette première présentation, nous souhaitons partager avec vous notre organisation sur le terrain de l'Othe-Armance ainsi que nos fonctions au sein de l'Assemblée départementale. Dans notre nouveau canton, qui s'étend sur les communautés de communes du Val d'Armance, des Portes du pays d'Othe et du pays d'Othe aixois, nous répondons chacun aux sollicitations ou invitations des acteurs locaux, avec Michelle Lhuillier et Roland Frelin nos remplaçants (photo). Il s'agit des assemblées générales de vos associations, des cérémonies patriotiques ou bien encore d'événements et de projets locaux.

Pour nous rencontrer, des permanences vous sont proposées les 1^{er} et 3^e vendredis de chaque mois à Ervy-le-Châtel de 9 h à 12 h (square Jean-Drouot), et tous les samedis à Fontvannes (sur rendez-vous en mairie). Suivant les demandes, des rendez-vous sont possibles dans les 38 communes du canton. Nous nous entretenons chaque semaine des dossiers du canton sur lesquels vous nous sollicitez, puis les relayons auprès des services compétents du Département. À défaut, nous vous réorientons.

Depuis l'installation des commissions du nouveau Conseil départemental en avril dernier, Pauline Steiner œuvre au sein de la commission Action sociale, santé et solidarité, et Didier Leprince au sein de la commission Économie, enseignement supérieur, tourisme et valorisation culturelle. Nous travaillons avec nos collègues et les services sur les dossiers et présentons les rapports lors des réunions ordinaires et des commissions permanentes. En tant que représentants du Département, nous siégeons tous deux dans les conseils d'administration et les assemblées générales des collèges et maisons de retraite d'Aix-en-Othe et d'Ervy-le-Châtel, des commissions locales d'insertion, des chambres consulaires, syndicats ou associations.

En termes d'actions territoriales, sont prévues des réunions avec nos collègues maires et élus pour échanger sur l'organisation et le développement d'Othe-Armance. Par rapport aux thématiques abordées, nous solliciterons les services de l'État et du Département.

À très bientôt. Nos coordonnées figurent sur le site www.aube.fr dans la rubrique "Le Conseil départemental".

→ **DIDIER LEPRINCE** : conseiller départemental du canton d'Aix-en-Othe, membre de la commission permanente, vice-président de la commission Économie, enseignement supérieur, tourisme et valorisation culturelle

→ **PAULINE STEINER** : conseillère départementale du canton d'Aix-en-Othe, membre de la commission permanente, membre de la commission Action sociale, santé et solidarité

DÉCOUVREZ L'ENSEMBLE DES SORTIES, EXPOSITIONS, SPECTACLES ET CONFÉRENCES DANS LE DÉPARTEMENT CES PROCHAINS MOIS...

EXPOSITIONS

JUSQU'AU 24 OCTOBRE
LA SCANDALEUSE
COMTESSE DE LA MOTTE
ET L'AFFAIRE DU
COLLIER DE LA REINE
Médiathèque, Bar-sur-Aube.

JUSQU'AU 25 OCTOBRE
OLYMPIA, 80 ANS
DE CHAUSSETTES
Le mercredi et le dernier week-end du mois, de 14 h à 17 h.
Tél. : 03 25 24 79 90.
www.romillypatrimoine.fr
Espace vivant de la bonneterie, 60, rue du Colonel-Fabien, Romilly-sur-Seine.

JUSQU'AU 31 OCTOBRE
DESSINE-MOI
UNE COLLECTION
Dessins.
Musée d'Art moderne, Troyes.



JUSQU'AU 6 DÉCEMBRE
CHEF-D'ŒUVRE, LE GÉNIE
D'UN FILS DE TROYES
Chef-d'œuvre de menuiserie.
Maison de l'Outil, Troyes.

JUSQU'AU 6 DÉCEMBRE
LE GRAND TROYES
DE A À Z
Nature, personnages célèbres... des 19 communes.
En sus, un rallye!
Maison du Patrimoine, Saint-Julien-les-Villas.



JUSQU'AU 31 DÉCEMBRE
CHAMPIGNONS
Photos d'Alain Champagne.
Maison du Parc, Piney.



JUSQU'AU 31 DÉCEMBRE
L'ART AU XIX^E SIÈCLE
Peinture et sculpture.
Musée Saint-Loup, Troyes.



DU 2 OCTOBRE AU 4 DÉCEMBRE
SOPHIE HASSLAUER
Photographie.
Cac Passages, Troyes.

3 ET 4 OCTOBRE
EXPO ARTISTIQUE
Invité d'honneur: Georges Kliemann, sculpteur.
Salle des fêtes, Saint-Lyé.

DU 16 OCTOBRE AU 13 DÉCEMBRE
ANNA MADIA
Peinture.
Domaine du Tournefou, Palis.



DU 17 OCTOBRE AU 1^{ER} NOVEMBRE
J'AI LA MÉMOIRE
QUI FLANCHE
Peinture, sculpture, poésie...
Œuvres de résidents en maison de retraite.
Pavillon Henri IV, Nogent-sur-Seine.

12 ET 13 DÉCEMBRE
ROCHES ET FOSSILES
DE L'AUBE
De 14 h à 18 h. Salle polyvalente, Grancey.



À la Maison du Boulanger, Troyes.
DU 3 OCTOBRE AU 15 NOVEMBRE
MAXIME FRAIROT
Peinture.



DU 28 NOVEMBRE AU 17 JANVIER
MOYA
Plasticien.

SPECTACLES

D'OCTOBRE À DÉCEMBRE
BALLET DU BOLCHOÏ
En direct de Moscou.
- Giselle : 11 octobre.
- Joyaux : 8 novembre.
- La Dame aux camélias : 6 décembre.
Réserver au 03 25 39 09 29.
Cinéma Lumière, Nogent-sur-Seine.

13 OCTOBRE
FILLS MONKEY
Humour musical.
Théâtre de la Madeleine, Troyes.



15 OCTOBRE
ENCORE UNE HEURE
SI COURTE
Mime et humour.
Espace Gérard Philippe, Saint-André-les-Vergers.

15 OCTOBRE
L'ILLUSION COMIQUE
Théâtre.
Théâtre de la Madeleine, Troyes.



31 OCTOBRE
LES JEUX DE L'AMOUR
ET DU HASARD
Théâtre.
Théâtre, Nogent-sur-Seine.

4 NOVEMBRE
FABRICE LUCHINI
ET MOI
Olivier Sauton, seul en scène.
Théâtre de la Madeleine, Troyes.



5 ET 6 NOVEMBRE
LE PREMIER TRAIN,
LE VIOLON, LA PLUIE
Théâtre.
Espace Gérard Philippe, Saint-André-les-Vergers.

10 NOVEMBRE
LES CHATOUILLES OU
LA DANSE DE LA COLÈRE
Théâtre et danse.
Théâtre de la Madeleine, Troyes.



DU 14 AU 29 NOVEMBRE
RIEN NE VA PLUS
Théâtre.
- Charmont-sous-Barbuise : 14 novembre (20 h 30) et 15 novembre (15 h).
- Brienne-le-Château : 29 novembre (15 h).

24 NOVEMBRE
LA VOIX HUMAINE
Théâtre et danse.
Théâtre de la Madeleine, Troyes.



25 NOVEMBRE
OPEN SPACE
Théâtre.
Théâtre de Champagne, Troyes.

1^{ER} DÉCEMBRE
Ô VOUS FRÈRES HUMAINS
Théâtre.
Théâtre de la Madeleine, Troyes.



RENSEIGNEMENTS ET RÉSERVATIONS

- Maison du Boulanger pour les théâtres de Troyes. Tél. : 03 25 40 15 55.
- Service culturel de Nogent-sur-Seine. Tél. : 03 25 39 51 60.
- Service culturel de Romilly-sur-Seine. Tél. : 03 25 24 87 80.
- Espace Gérard Philippe, Saint-André-les-Vergers. Tél. : 03 25 49 62 81.

4 DÉCEMBRE
LES STARS
Théâtre.
Théâtre de Champagne, Troyes.



6 DÉCEMBRE
HANSEL ET GRETEL
Comédie musicale.
Théâtre de Champagne, Troyes.

11 DÉCEMBRE
PRENDS-EN
DE LA GRAINE
Théâtre et cirque.
Théâtre de la Madeleine, Troyes.



11 DÉCEMBRE
KES'KON VA EN FAIRE
Humour avec Guy Montagné et Sylvie Raboutet.
Espace François Mitterrand, Romilly-sur-Seine.

15 DÉCEMBRE
DES RÊVES DANS
LE SABLE
Dessins sur sable.
Espace Gérard Philippe, Saint-André-les-Vergers.



19 DÉCEMBRE
LA CULOTTE
DU PÈRE NOËL
Avec la Cie du Loup bleu.
Théâtre, Nogent-sur-Seine.



L'Aube récréative



MUSÉE
Des peaux et des plumes
Zèbre, ours noir, bœuf musqué, antilope...
En famille, faites connaissance avec ces animaux, et avec d'autres encore, dans la nouvelle exposition permanente du muséum de Troyes. Des ateliers et des visites interactives sont proposés ainsi qu'un parcours pédagogique et ludique sur la biodiversité.

→ Muséum, musée Saint-Loup, Troyes.
À partir du 14 novembre.



EXPOSITION
Petites histoires
de la Grande Guerre

En partant d'objets usuels ayant appartenu à des poilus, 20 dessinateurs de bande dessinée réalisent leur petite histoire en quelques cases. À charge pour le scénariste Kris (série *Notre mère la guerre*), de coordonner l'ensemble.

→ Archives de l'Aube (service du Département), 131, rue Étienne-Pédron Troyes.
Entrée libre. Du 15 novembre au 31 janvier 2016 (9 h-17 h). Fermé le week-end et le mardi matin.

CONCERTS

4 OCTOBRE
ENSEMBLE VOCAL MAURICE EMMANUEL
Œuvres baroques, pour les 50 ans du chœur.
Église, Rumilly-les-Vaudes.

DU 18 AU 24 OCTOBRE
NUITS DE CHAMPAGNE
Invités: Alain Souchon et Laurent Voulzy. Et aussi: Tri Yann, Izia, Brigitte, Selah Sue...
Tél.: 03 25 40 02 03.
www.nuitsdechampagne.com
Troyes.



7 NOVEMBRE
LA LÉGENDE POP ROCK
Agora, Nogent-sur-Seine.

14 NOVEMBRE
LA NUIT DU BLUES
Chapelle Argence, Troyes.



15 NOVEMBRE
ORCHESTRE D'HARMONIE
Théâtre de Champagne, Troyes.

18 NOVEMBRE
VÉRONIQUE SANSON
Le Cube, Troyes.

22 NOVEMBRE
VALES DE VIENNE
Opérette.
Théâtre de Champagne, Troyes.

26 ET 27 NOVEMBRE
AUBE MUSIQUES ACTUELLES FÊTES 20 ANS
- 26 novembre: jazz.
- 27 novembre: cabaret-bal jazz.
Chapelle Argence, Troyes.

ORCHESTRE SYMPHONIQUE DE L'AUBE

DU 9 AU 11 OCTOBRE
L'ÉCLAT DE LA TROMPETTE
Hummel, Schubert, Ligeti et Rimski-Korsakov.
Soliste: David Guerrier (trompette).
- Bar-sur-Aube. 9 octobre (20 h 30).
- Troyes (auditorium, Centre de congrès). 10 octobre (18 h) et 11 octobre (10 h 30).
- Nogent-sur-Seine. 11 octobre (15 h 30).

DU 6 AU 8 NOVEMBRE
DE L'ALLEMAGNE À LA RUSSIE, EN PASSANT PAR LE DANEMARK
Weber, Beethoven, Ruders et Chostakovitch.
- Romilly-sur-Seine. 6 novembre (20 h 30).
- Troyes (auditorium, Centre de congrès). 7 novembre (18 h) et 8 novembre (10 h 30).

DU 4 AU 6 DÉCEMBRE
DE LA SYMPHONIE AU FRENCH CANCAN
Bizet, Zavaro, Delibes et Offenbach.
- Romilly-sur-Seine. 4 décembre (20 h 30).
- Troyes (auditorium, Centre de congrès). 5 décembre (19 h *) et 6 décembre (10 h 30).
* Exceptionnellement, le concert a lieu à 19 h.

→ www.aube.fr (rubrique Culture)

30 NOVEMBRE
ISABELLE BOULAY
Chanson.
Théâtre de Champagne, Troyes.



18 DÉCEMBRE
HOMMAGE À MARIA CALLAS
Récital.
Théâtre de la Madeleine, Troyes.

19 DÉCEMBRE
BEIJING
Pop-Électro.
Chapelle Argence, Troyes.

15 OCTOBRE
MARIA CALLAS
À 18 h. Entrée libre.
Théâtre, Nogent-sur-Seine.

15 OCTOBRE
PAUL FELLER
À 18 h 30. Entrée libre.
Maison de l'Outil, Troyes.



DE NOVEMBRE À DÉCEMBRE
910^E ANNIVERSAIRE DE LA MORT DE RACHI
3 conférences (19 h): 12 et 19 novembre, 3 décembre.
Institut Rachi, Troyes.



CONFÉRENCES

14 OCTOBRE
LA RESTAURATION DES CATHÉDRALES
À 18 h 30.
Maison du patrimoine, Saint-Julien-les-Villas.

4 NOVEMBRE
GÉOLOGIE ET VINS
À 20 h 30. Entrée libre.
Maison de l'agriculture, Troyes.



DU 12 AU 27 NOVEMBRE
LA VILLE EN L'ÉTAT
Avec les Passeurs de textes.
- Projections au Ciné City (Troyes): 13, 20 et 27 novembre.
- Rencontres-débats avec des sociologues, un urbaniste et un critique d'architecture à l'auditorium du musée d'Art moderne (Troyes): 12, 17, 24 et 26 novembre. À 20 h 30.
Plus d'infos au 03 25 73 04 85.

19 NOVEMBRE
PAS DE PIED, PAS DE CHEVAL
À 18 h 30. Entrée libre.
Maison de l'Outil, Troyes.



20 NOVEMBRE
RENCONTRE-DÉBAT: ALEXANDRE ADLER
Historien et journaliste.
6 €. Théâtre de la Madeleine, Troyes.



1^{ER} DÉCEMBRE
L'IMMIGRATION DANS L'AUBE AU XIX^E SIÈCLE
À 18 h. Archives de l'Aube, 131, rue Étienne-Pétron, Troyes.

3 DÉCEMBRE
LA MADIRAN
À 18 h. Entrée libre.
Théâtre, Nogent-sur-Seine.

6 DÉCEMBRE
LECTURE PUBLIQUE
À 15 h. Entrée libre.
Maison de l'Outil, Troyes.



8 DÉCEMBRE
L'INTELLIGENCE ÉCONOMIQUE
Par Alain Juillet. En partenariat avec le Groupe ESC Troyes.
À 18 h. Institut Rachi, Troyes.

17 DÉCEMBRE
RENCONTRE-DÉBAT: ANDRÉ COMTE-SPONVILLE
Philosophe.
6 €. Théâtre de la Madeleine, Troyes.



Avec l'Université populaire de l'Aube. À 18 h 30.
Maison du Patrimoine, Saint-Julien-les-Villas.

8 OCTOBRE
L'HÔPITAL ET LA SANTÉ
6 NOVEMBRE
AGRICULTURE ET ENVIRONNEMENT



14 ET 15 DÉCEMBRE
HISTOIRE DES MATHÉMATIQUES ARABES

ANIMATIONS

D'OCTOBRE À DÉCEMBRE
MIDINALES DU SUP
Infos métiers et formations.
- La gestion: 15 octobre.
- Le social: 12 novembre.



- Culture et patrimoine: 3 décembre.
De 12 h à 15 h. Médiathèque, Troyes.

4 OCTOBRE
FÊTE DU CIDRE
Vauchassis.



4 OCTOBRE
MARCHÉ DU LIVRE
Salle des fêtes, Ery-le-Châtel.

4 OCTOBRE
FOIRE
Lusigny-sur-Barse.

DU 7 AU 11 OCTOBRE
FÊTE DE LA SCIENCE
Bouilly, Brienne-le-Château, Sainte-Savine, Soullaines-Dhuys et Troyes. Programme sur www.accustica.org



DU 8 AU 11 OCTOBRE
SALON RÉGIONAL DU LIVRE JEUNESSE
Rencontres avec les auteurs et illustrateurs, spectacles, contes, lectures, ateliers, expositions...
Entrée libre. Espace Argence, Troyes. www.lecture-loisirs.com



L'Aube récréative



SPECTACLE JEUNE PUBLIC
Dans l'univers de Goupil et d'Ysengrin

En utilisant masques, marionnettes, ombres et musique, la Compagnie de Quat'sous plonge les enfants dans *Le Roman de Renart*, un des textes majeurs du Moyen Âge. Ce spectacle est proposé par la Bibliothèque départementale de prêt, service du Département.

→ Salon du livre jeunesse. Espace Argence, Troyes. Gratuit. Les 10 et 11 octobre (11 h, 15 h, 16 h 30). Durée: 50 min. Réserver au 03 25 40 15 55.



DVD
C'était Troyes en 1913

Plus de 300 cartes postales anciennes, conservées à la Médiathèque du Grand Troyes, s'animent dans un film. Sur les pas des Pelletier (des Parisiens en visite), découvrez la ville et la vie quotidienne il y a un siècle.

→ DVD (1 h 30), réalisé et coproduit par la Médiathèque du Grand Troyes et Ctoovu. 20 €.

CLAIRVAUX 2015

Découvrez ici les événements phares du 9^e centenaire de l'abbaye de Clairvaux. Et retrouvez l'ensemble des festivités sur www.clairvaux-2015.fr

11 OCTOBRE
PATRIMOINE, NATURE ET FROMAGE
Démonstration, dégustation. Musée du Fromage, Chaource.



17 OCTOBRE
FOIRE AUX OIGNONS
Chavanges.

17 OCTOBRE
FÊTE DE LA SOUPE
Dégustez, dansez... Place Jean-Jaurès, Troyes.

17 ET 18 OCTOBRE
CHAMPIGNONS, ARBRES ET BAIES D'AUTOMNE
Apportez vos récoltes. Lycée de Croigny, Les Loges-Margueron.



24 ET 25 OCTOBRE
FRUITS DU TERROIR
Exposition des Croqueurs de pommes. Salle des fêtes, Verrières.



24 ET 25 OCTOBRE
PORTES OUVERTES
Animations, expositions pour les 200 ans des pépinières. Pépinières Girardin-Pailley, Précy-Saint-Martin.

25 OCTOBRE
FOIRE DE LA SAINT-SIMON
Nogent-sur-Seine.

DU 6 AU 9 NOVEMBRE
SALON DE LA GASTRONOMIE
Le Cube, Troyes.

DU 13 AU 15 NOVEMBRE
SALON DES ANTIQUAIRES
Agora, Nogent-sur-Seine.

28 ET 29 NOVEMBRE
SALON BIEN VIVRE
Le Cube, Troyes.

DU 4 AU 6 DÉCEMBRE
FESTIVAL DES JEUX
Jeux vidéo, fantasy, jeux de plateau, etc. Entrée à partir de 1 €. Le Cube, Troyes.

Avec les Amis du Parc. 2,50 €. S'inscrire au 03 25 41 07 83. www.amis-parc-foret-orient.fr

D'OCTOBRE À DÉCEMBRE
RANDONNÉES PÉDESTRES
- 9 octobre: Argançon.
- 13 novembre: Pel-et-Der.
- 12 décembre: Montaulin.

21 NOVEMBRE
ATELIER CONFITURE
Mesnil-Saint-Père.

Avec le Parc naturel régional. Informations et réservation au 03 25 43 38 88.

D'OCTOBRE À DÉCEMBRE
SORTIES NATURE
- 10 et 11 octobre: champignons.
- 8 novembre et 6 décembre: oiseaux.



29 NOVEMBRE
NOËL AU MOULIN À VENT
Dosches.

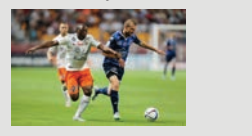


Avec le Cieba. Informations et réservation au 03 25 40 10 59.

17 OCTOBRE
CHAMPIGNONS
Sortie nature.

D'OCTOBRE À NOVEMBRE
ATELIERS
- 21 octobre: créer un photophore naturel.
- 26 octobre: moulage d'empreintes.
- 30 octobre: masque de monstre.
- 28 novembre: guirlandes de Noël.

D'OCTOBRE À DÉCEMBRE
MATCHES DE L'ESTAC
Foot (Ligue 1) au stade de l'Aube.
- Guingamp. 3 octobre.
- Lyon. 31 octobre.
- Lille. 21 novembre.
- Toulouse. 2 décembre.
- Bastia. 12 décembre.
- Monaco. 19 décembre.



KIOSQUE LES DERNIÈRES PARUTIONS: LIVRES, CD, DVD...

LA VILLA AMARANTE
De Lyliane Mosca (Crenay), éd. Presses de la cité. 20 €. Roman.



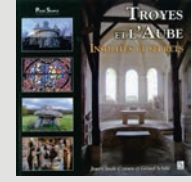
BRANCARDIER SUR LE FRONT
De Marie-Claude Pintiau-Patrois. 22 €. Carnet de guerre d'un Aubois.



MÉMOIRES DE MAILLES
D'André Boisseau, avec le concours de Jean-Paul Thibord (Troyes), éd. de la Maison du Boulanger. 49,50 €. Histoire industrielle locale.



TROYES ET L'AUBE INSOLITES ET SECRETS
De Jean-Claude Czmarra et Gérard Schild (Troyes), éd. Sutton. 23 €. Patrimoine local.



CUSSANGY EN HISTOIRE(S)
Un village raconté par ses habitants, éd. Dominique Guéniot. 28 €. Histoire locale.



JUSQU'AU 20 DÉCEMBRE
ABBAYE DE CLAIRVAUX
Visite de l'abbaye. À partir du 1^{er} novembre: du mercredi au dimanche. Tél.: 03 25 27 52 55. Clairvaux.



1^{ER} OCTOBRE
LES CISTERCIENS ET LA COULEUR
Conférence. À 18 H 30. Centre de congrès, Troyes.



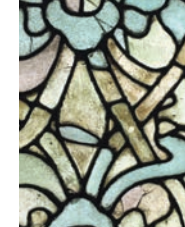
JUSQU'AU 15 NOVEMBRE
CLAIRVAUX. L'AVENTURE CISTERCIENNE
Exposition. Du mardi au dimanche, de 9 h 30 à 19 h. Entrée libre. Hôtel-Dieu, Troyes. Tél.: 06 88 85 50 57.

4 OCTOBRE
DE BAR-SUR-SEINE À VAUDES, SUR LES TRACES DE SAINT BERNARD
Randonnée (22 km). 3 €. Retour en navette. S'inscrire au 03 25 29 94 43.

JUSQU'EN NOVEMBRE
TROYES-CLAIRVAUX
Circuit en car avec visites (exposition de Troyes et abbaye). Départ de Troyes. 2^e jeudi et 2^e dimanche du mois. Tél.: 03 25 24 99 99.

10 OCTOBRE
CLAIRVAUX EN DEHORS DES MURS
Circuit guidé. Prévoir véhicule. RDV à 14 h. 5 €. Réserver au 03 25 27 24 25. Clairvaux.

JUSQU'AU 31 DÉCEMBRE
LUMIÈRES CISTERCIENNES
Exposition: vitrail. Cité du vitrail. 1, rue Roger-Salengro, Troyes. Fermé le lundi.



13 OCTOBRE
CLAIRVAUX ET SES ABBÉS AU XVIII^E SIÈCLE
Conférence. À 18 H 30. Archives de l'Aube, Troyes.

4 NOVEMBRE
POUR OU CONTRE LA COULEUR DANS LE VITRAIL? ŒUVRES CONTEMPORAINES CISTERCIENNES
Conférence. À 18 H 30. Centre de congrès, Troyes.



JUSQU'AU 31 DÉCEMBRE
L'ÂME CISTERCIENNE
Exposition: photographies d'Olivier Martel. Médiathèque, Troyes.



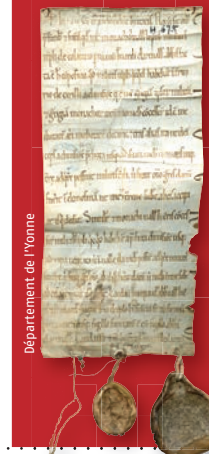
LECTURE
Les templiers, mythe ou réalité ?

Entre étude historique et guide touristique, découvrez la véritable histoire de la forêt d'Orient. Livre à la main, empruntez le circuit pédestre balisé par le Département avec l'ONF. Documentez-vous, tout en laissant vagabonder votre imagination.

→ *Les templiers dans la forêt d'Orient*, de Valérie Alanièce et François Gilet, éd. Parc naturel régional de la forêt d'Orient. 10 €.

COLLOQUE INTERNATIONAL
L'écrit dans les abbayes cisterciennes
L'écrit diplomatique, administratif et de gestion sera au cœur des débats: produire, échanger, contrôler, conserver... Les spécialistes s'intéresseront aux monastères cisterciens d'hommes et de femmes dans l'ensemble de l'Occident entre le XII^e siècle et le milieu du XVI^e siècle.

→ Archives de l'Aube. 131, rue Étienne-Pédron, Troyes. Du 28 au 30 octobre. S'inscrire au 03 25 42 52 63.



CLAIRVAUX

L'aventure cistercienne

EXPOSITION | 5 juin - 15 novembre
À TROYES - Hôtel-Dieu | Entrée libre



Clairvaux et la fondation des quatre premières abbayes. Miniature extraite du Commentaire sur l'Apocalypse d'Alexandre de Brénois. © Cambridge University Library - Réalisation : MIXTE | agence.mlx.com

Déjà 18 000 visiteurs. Et vous?
Courez à l'expo... le 16 novembre, il sera trop tard!
😊 Profitez des visites guidées: c'est gratuit.


CLAIRVAUX
2015

AUBE EN CHAMPAGNE

Hôtel-Dieu-le-Comte
rue de la cité à Troyes

Entrée libre 9h30 - 19h00
du mardi au dimanche

www.clairvaux-2015.fr

Tél. : 06 88 85 50 57

Un événement :



En partenariat avec :



L'abus d'alcool est dangereux pour la santé.