

# l'aube nouvelle

Le journal du Conseil général  
n° 79 - PRINTEMPS 2012

**Aube**  
Conseil Général



**LES FIGURES DE LA GYMNASTIQUE**  
Un sport complet pratiqué par tous les publics  
page 16



**ÉCO-ACTIVITÉS: DES IDÉES LUMINEUSES**  
L'Aube s'inscrit dans l'écologie industrielle  
page 18

**TEMPLIERS**  
à l'intérieur  
**L'AFFICHE PROGRAMME**

BUDGET DU CONSEIL GÉNÉRAL DE L'AUBE

**ENSEMBLE, bâtir**  
une Aube **SÉDUISANTE**





PHILIPPE ADNOT, sénateur,  
président du Conseil général de l'Aube.

## Une ambition à partager

Le budget du département, largement évoqué ici, ne peut pas se lire comme une suite de décisions sans liens. Qu'il s'agisse d'agrandir ou de construire une grande école (UTT, EPF, ESC), d'ouvrir un centre de congrès, de doubler le centre sportif de l'Aube... **Derrière chaque décision du Conseil général, il y a un sens, une ambition à vous faire partager.** Ainsi, si nous avons d'abord développé l'enseignement supérieur, l'objectif était de diversifier notre économie et d'offrir aux entreprises locales un environnement scientifique et technologique qui favorise l'innovation – seule à même de leur faire gagner des parts de marché.

Puis, nous avons créé des lieux favorables à la naissance d'activités nouvelles, Technopole de l'Aube, etc. Pour renforcer l'attractivité de l'Aube, nous avons ensuite investi dans le patrimoine, la culture, le sport, l'environnement, l'accueil – en collaboration avec les communes.

**Aujourd'hui, l'Aube est le seul département de la région à gagner des habitants. C'est devenu une destination touristique. Le tourisme d'affaires sera la suite logique.**

En même temps, nous assumons pleinement nos missions (collèges, routes, social...).

Ainsi, pour les personnes âgées, nous avons le meilleur taux de lits médicalisés de la région.

**Toutes ces actions ne sont possibles que parce que nous maîtrisons nos budgets, l'emprunt, la dépense publique et notre autofinancement. C'est un combat de tous les jours,** mais chacun peut mesurer le chemin parcouru. Il nous reste tant à faire... Pour cela, il nous faudra de la force, de la volonté, et surtout, le précieux soutien des Auboisiens.



Conseil général de l'Aube,  
Hôtel du Département,  
BP 394, 10026 Troyes Cedex  
Site : [www.cg-aube.fr](http://www.cg-aube.fr)  
E-mail : [cg-aube@cg10.fr](mailto:cg-aube@cg10.fr)  
Tél. : 03 25 42 50 50  
Fax : 03 25 42 51 74

- Directeur de la publication : Philippe Adnot
- Rédactrice en chef : Pascale Morand
- Rédaction : Marie-Pierre Moyot
- Conception-réalisation : **LIGARIS**
- Photos de couverture : Didier Guy, Florian Mare, Philippe Masson
- Distribution : Adrexo
- Impression : Imprimerie Vincent
- Tirage : 135 000 ex.
- ISSN : 1 169 9973.

### 3. 100 % auboisiens

Des hommes, des actions, des initiatives.

### 16. découverte

#### Tous à la gym

Les petits gymnastes, espoirs de l'Aube.

### 18. économie

#### Recyclage

Bienvenue dans l'ère des éco-activités, avec la valorisation des déchets industriels.



## Spécial TEMPLIERS 13

L'Aube, berceau de l'ordre du Temple, révèle ses trésors. Exposition, conférences, colloque... 6 mois d'animations pour tous, à découvrir dans **l'affiche-programme jointe**.

### 20. pratique

#### École des jeunes sapeurs-pompiers

Mode d'emploi pour ceux qui souhaitent s'engager.

### 23. paroles d'élus

Tribune libre des conseillers généraux.

### 25. loisirs

Livres, expos, sorties...

## DOSSIER Un budget ambitieux

Investir pour séduire. L'Aube est bien décidée à défendre sa place dans l'Hexagone. Tour d'horizon sur les points clés d'un budget équilibré et sur les investissements à venir dans le département.



Retrouvez toutes les informations concernant le Conseil général sur [www.cg-aube.fr](http://www.cg-aube.fr) et sur smartphone. [m.cg-aube.fr](http://m.cg-aube.fr)

## citext

Plus de 300 producteurs et utilisateurs européens de matériaux textiles techniques sont attendus à Troyes, pour la 12<sup>e</sup> édition de Citext. Une convention d'affaires soutenue par le Conseil général. Les 13 et 14 juin. [www.citext.fr](http://www.citext.fr)

### AGROALIMENTAIRE

## Gastronomie solidaire avec Légum'andise

Mitonnée de carottes aux raisins secs et miel, fondue de poireaux, pommes et paprika... les recettes signées Légum'andise sont inédites. Avec son équipe, Antoine Campredon, ex-directeur chez Bonduelle, récupère dans la région des légumes hors calibre ou en surproduction pour cuisiner des préparations mises en bocaux longue conservation. Son projet comporte un volet social puisqu'il repose sur l'insertion, par l'activité économique, de personnes défavorisées.

■ À découvrir à l'Intermarché de Rosières, route d'Auxerre, jusqu'au 21 avril.

# Les lacs parés pour la saison touristique

Aménagement des plages, amélioration du port, les lacs devraient mieux se porter, cet été, grâce aux travaux réalisés cet hiver.



MESNIL-SAINT-PÈRE.  
Réparation du  
brise-clapot du port.

Lusigny-sur-Barse et président du parc naturel régional. Mais il faut comprendre que ceux qui ont investi ici attendent de pouvoir travailler normalement, surtout durant la saison touristique. Nous avons donc décidé d'injecter des sommes importantes (330 000 euros) pour prolonger les 3 plages et éviter aux baigneurs de se retrouver dans la vase. Les 2 000 tonnes de gravas et les 4 000 tonnes de sable permettront de se baigner, même si l'étiage est bas, ce qui ne devrait cependant plus être le cas. »

### CONFORT ET SÉCURITÉ

D'autres opérations ont été menées sur le port de Mesnil en début d'année, pour réparer le brise-clapot (240 000 euros) et les bornes électriques sur les pontons. La sécurité et le confort des plaisanciers ont également été renforcés au niveau de la grue de mise à l'eau des voiliers, avec l'installation d'un ponton destiné à embarquer sans avoir à jouer les équilibristes. « Ces efforts paient puisque 20 bateaux de plus sont déjà inscrits. Et comme nous veillons à une propreté exemplaire, au fleurissement, à la signalétique et à la communication, tous les éléments sont réunis pour réussir », estime Christian Branle.

Le niveau des lacs de l'Aube était particulièrement bas en 2011, en raison de la sécheresse et des travaux réalisés par l'établissement Seine Grands Lacs (ex-IIBRBS) sur le canal d'amenée. La baignade sur la plage de Géraudot avait même été interdite. Face à cette situation, touristes, commerçants et acteurs économiques riverains ont

signalé leurs difficultés. Prenant la mesure du problème, le Conseil général a engagé d'importants investissements pour éviter que le scénario se reproduise. D'autant que le chantier doit se poursuivre jusqu'en 2014... « C'est la gestion de l'eau, assurée par l'Institution des barrages, qui prime. Chacun en a bien conscience, affirme Christian Branle, conseiller général de

### ARCIS-SUR-AUBE

## Delphine Fischer vise Londres

À 39 ans, Delphine Fischer (Arcis-sur-Aube) espère être retenue pour les jeux Paralympiques de Londres (29 août au 9 septembre). Membre de l'équipe de France handisport depuis 2008, la carabinière s'est aguerrie au niveau national, en remportant trois titres et une victoire



récente à Albertville. Infirmière au centre hospitalier de Troyes, elle se prépare aux Jeux « avec excitation ». Après son accident survenu en 2004, participer à la fête olympique serait pour elle « une récompense et une revanche. »

## Othe et Armance à la carte



La carte du circuit des saveurs en pays d'Othe et d'Armance vient d'être publiée, enrichie d'une liste d'adresses. Procurez-vous ce document dans les offices de tourisme

et partez à la découverte des 21 producteurs de cidre, fromages, fruits, légumes, miel, viandes, poissons, etc. Une opération soutenue par la chambre d'agriculture.

■ <http://tourisme-othe-armance.com/fr/la-gourmandise/les-circuits-des-saveurs>  
Tél. : 03 25 42 65 34.

# Courceroy : la tomate cerise a du jus !

En 20 ans, la SARL du Val-de-Seine est devenue le troisième producteur français de petites tomates pour l'apéro et la déco.



**L**es enfants mangent des tomates cerises comme on mange des bonbons en regardant la télé. » Ce phénomène réjouit Jacques Masson. Avec deux associés, il s'est lancé dans la production de tomates cerises en 1990, via la SARL du Val-de-Seine, à Courceroy. Aujourd'hui, les trois enfants des fondateurs sont à l'œuvre : Xavier

Masson, fils de Jacques (photo), Christophe Masson, un cousin, et Jean-Baptiste Renard. Ensemble, avec une cinquantaine de salariés (dont 19 permanents), ils produisent 1 100 tonnes de ces tomates de bouche (environ 20 grammes chacune) poussant hors sol. Placés à 1,20 mètre de hauteur, les plants sont alimentés par des gouttières

qui leur apportent en continu les éléments nutritifs nécessaires. Il s'agit d'une culture raisonnée. « Nos plants sont indemnes de traitements chimiques », souligne Xavier Masson, soucieux de vendre des produits sains et bons.

## CUEILLETTE MANUELLE

Ce sont les insectes, véritables auxiliaires de culture, qui luttent contre les parasites... « Pour éviter les maladies, nous pratiquons aussi une gestion climatique, précise le serriste qui recourt également au bourdon, pour la pollinisation. Nous adaptons le nombre de ruches disposées sous nos 36 000 mètres carrés de serres en fonction de l'avancement de la fécondation. » La cueillette, entièrement manuelle, constitue le gros de l'activité, de mars à novembre. Deux chaînes conditionnent des barquettes de différents formats expédiées vers les centrales d'achat de la grande distribution. La commercialisation s'effectue via la Casay (coopérative légumière de l'Aube et de l'Yonne) et la Sopa (Orléans).



## IMAGE CHOISIE

### ESTAMPILLÉ TEMPLIER!

Particuliers, associations, chevaliers qui contribuez à la cause des Templiers... téléchargez l'estampille et faites connaître l'événement culturel 2012 de l'Aube : Templiers. Une histoire, notre trésor.

[www.aube-templiers-2012.fr](http://www.aube-templiers-2012.fr)

## JONCREUIL

### Le toit de l'église retrouve son V



Un V en signe de victoire, agrémenté d'une croix de Lorraine... En 1944, sous l'Occupation, Ferdinand Arnoult ose dessiner ce symbole en assemblant des tuiles sur le toit de l'église de Joncreuil. Bravant l'ennemi et fichant la trouille à tout le village, l'artisan signait là un acte un peu fou, conté dans un livre écrit par son fils Jean et Claude Félix. Ces derniers sont parvenus à convaincre les Bâtiments de France et plusieurs partenaires (dont le Conseil général) de restaurer ce symbole effacé avec le temps.

■ Le "Coup de folie" de Ferdinand, de Jean Arnoult et Claude Félix, éd. Joncreuil. 18 euros.

## PRÉVENTION

### Le second souffle de l'Alcoborne

Né à la Technopole de l'Aube en 2008, relancé en février 2011 par Bertrand Jermann, l'Alcoborne est un éthylomètre électronique d'autocontrôle du taux d'alcoolémie. Installé dans quelques bars troyens comme dans de célèbres boîtes de nuit parisiennes, il a fait ses preuves. Fabriqué à Rosières par l'équipe d'Éthylo (une dizaine de personnes), cet appareil homologué cherche sa place dans les entreprises afin de participer plus largement à la prévention.

■ [www.ethylo.com](http://www.ethylo.com)



Philippe Masson



**CHANTIER HÔTEL  
DU DÉPARTEMENT/  
CENTRE DE CONGRÈS.**

Contrôleur de travaux  
au Conseil général,  
André Thiebault  
(à droite) s'entretient  
avec Jean-Luc  
Mostaert, chef  
de chantier chez  
CRN-Brocard  
(Rosières-près-Troyes),  
entreprise chargée  
du gros œuvre.

# ENSEMBLE, bâtir une Aube SÉDUISANTE

Il y a 20 ans, le Conseil général a parié sur l'attractivité du territoire. Dans un contexte de concurrence accrue, c'est la seule stratégie pour que l'Aube défende sa place sur l'échiquier géographique, économique et social. Fort d'une situation financière saine, le Conseil général poursuit son objectif : investir pour attirer les hommes et les entreprises, sources de création de valeur, tout en développant une qualité de vie pour tous. Cela suppose effort et participation de tous les acteurs. Texte : Marie-Pierre Moyot. Images : Didier Guy sauf mention.



Auditorium/extension de l'hôtel du département (espaces mutualisés)

**LE CENTRE DE CONGRÈS DE L'AUBE** (ci-dessus) fonctionnera à partir de 2014, au cœur de Troyes. D'une capacité de 400 à 800 places, cet équipement à la pointe de la technologie, permettra à l'Aube de s'affirmer comme destination d'affaires : congrès et événements d'entreprises.



# INVESTIR pour valoriser le TERRITOIRE

Enseignement supérieur, électrification ferroviaire, centre de congrès, centre sportif, sécurité civile et culture... le Conseil général continue à investir dans des projets structurants à fort potentiel de rayonnement régional, national, voire international.

**À** une époque où les territoires sont de plus en plus en concurrence les uns avec les autres, être compétitif ne règle pas tout. Il est nécessaire d'attirer durablement des hommes, des activités et des capitaux. Pour cela, il faut certes offrir des opportunités économiques, mais pas seulement. Comme le montre une étude portant sur les agglomérations, publiée en 2010 par l'université Paris-Dauphine, les territoires attirent aussi parce qu'ils sont « *des lieux qui séduisent par leur qualité architecturale, leur charme, leur ambiance, leur animation, leur passé historique, [...]* suscitant le désir de s'y installer ou de continuer à y vivre, d'y investir ou de les visiter ». Attractivité et compétitivité seraient même complémentaires. Il ne suffit plus aux entreprises de proposer une rémunération intéressante et des perspectives de carrière pour appâter et retenir des cadres. Ceux-ci raisonnent

aussi en termes de qualité de vie ou de dynamisme culturel local. En investissant dans la culture, le Conseil général de l'Aube accroît le rayonnement du département. Au budget 2012, les projets ne manquent pas en la matière, à commencer par le futur centre du vitrail. Depuis plusieurs années, le Conseil général valorise la collection de vitraux conservée dans le département, soit 9 000 mètres carrés de verrières pour le seul XVI<sup>e</sup> siècle et 1 042 baies classées pour cette période. Des restaurations, une exposition, un inventaire ont ainsi été financés et la

création contemporaine, soutenue. Aujourd'hui, le Conseil général souhaite aller plus loin en créant un établissement dédié à cet art verrier.

**UN MUSÉE DU VITRAIL À CIEL OUVERT**

Le futur centre du vitrail aura la particularité d'être "dans, et hors les murs". D'abord accueilli dans un espace de découverte, au sein de l'Hôtel-Dieu-le-Comte (Troyes), le visiteur sera guidé vers des vitraux ornant les églises du département. En attendant, dès 2013, une exposition permanente sera proposée, avec des ateliers

pédagogiques et d'autres animations tous publics. Dans la même logique touristique-culturelle, le Conseil général soutient la commune de Nogent-sur-Seine pour son projet muséal autour de l'œuvre de Camille Claudel, dont la commune possède un ensemble de pièces uniques au monde. Investir dans la culture, c'est aussi poursuivre l'aventure avec l'orchestre symphonique de l'Aube, qui, avec sa 11<sup>e</sup> saison, va inlassablement au-devant des publics pour faire connaître le grand répertoire classique. N'oublions pas, non plus, l'étude lancée pour restaurer



**CENTRE SPORTIF DE L'AUBE**, (Troyes-Rosières). Un 3<sup>e</sup> bâtiment d'hébergement sera livré cet été, portant la capacité d'accueil à 183 lits. Avec 20 000 nuitées par an, le Centre sportif de l'Aube a vu sa fréquentation doubler depuis sa création, il y a 10 ans.



Didier Guy

## Canal à grand gabarit, un aménagement économiquement vital

Invité à se prononcer dans le débat public, le Conseil général a pris position en faveur de la mise à grand gabarit de la Seine, sans rupture de charge entre Bray-sur-Seine et Nogent-sur-Seine. À l'unanimité, les élus ont estimé que ce scénario était le plus équilibré sur le plan économique et environnemental.

### DES OPPORTUNITÉS ÉCONOMIQUES

Cet aménagement est vital pour la Champagne comme pour la France. Il est inscrit au projet de Schéma national des infrastructures de transport (Snit), en 2<sup>e</sup> position des programmes fluviaux, derrière le canal Seine Nord-Europe. Il répond également aux objectifs du Grenelle de l'environnement : atteindre 25 % de transports alternatifs à la route d'ici à 2022. Le grand gabarit permettra aux entreprises d'acheminer leur production vers Rouen, Le Havre et la mer du Nord, et de recevoir directement des matières premières depuis Nogent-sur-Seine. Premier port trimodal de Champagne-Ardenne, Nogent verra son trafic passer de 450 000 tonnes aujourd'hui à près de 1,5 million de



ville de Nogent-sur-Seine

**LA VOIE D'EAU**, indispensable aux filières agroalimentaire et agro-industrielle, est parfaitement adaptée aux transports volumineux et lourds. Ici, du carton à recycler pour Emin Leydier.

tonnes en 2050. Des parts de marché (6 %) sont à gagner dans le trafic conteneurs, pérennisant ainsi la ligne régulière CARLine, qui effectue 2 rotations tous les 10 jours entre Nogent et Le Havre. Le grand gabarit est en outre attendu par les utilisateurs du transport fluvial (groupe Soufflet, Saipol, Emin Leydier) qui ont déjà investi 400 M€, dans cette perspective.

### UN ABOUTISSEMENT APRÈS 30 ANS D'ENGAGEMENT

La filière logistique sera confortée, en complément du Parc logistique de l'Aube et de l'aéroport international de fret Paris-Vatry. Parce qu'il s'agit d'un projet aux

enjeux colossaux, le Conseil général milite, depuis plus de 30 ans, en faveur du grand gabarit. Il a financé les casiers sur le tracé du futur canal, une plateforme trimodale au Mériot, des études ainsi que la modernisation du port de l'Aube – soit, près de 38 M€. « Pour l'Aube, qui s'est toujours mise au service de la nation – en accueillant une centrale nucléaire et des lacs pour réguler le cours de la Seine –, le canal à grand gabarit sera, en outre, un juste retour », a souligné Philippe Adnot.

■ **Cahier d'acteur** du Conseil général et des communautés de communes du Nogentais, de l'Orvin et de l'Ardusson, des portes de Romilly et du pays d'Anglure : [www.cg-aube.fr](http://www.cg-aube.fr) (Actualités).

la commanderie templière d'Avallieur (Bar-sur-Seine). Une démarche évidente, alors que l'Aube en Champagne, berceau de l'ordre du Temple, s'apprête à révéler ses trésors, à travers une riche programmation culturelle, ouverte à tous (*lire p. 8 et 15*).

### POUR SUIVRE LE PARI DE LA MATIÈRE GRISE

Le Conseil général n'abandonne pas pour autant les secteurs où il investit massivement depuis une vingtaine d'années, de façon prospective. En réalisant la 2<sup>e</sup> extension de l'Université de technologie de Troyes, l'école d'ingénieurs EPF, l'auditorium et les vélo-

voies, il porte des projets créateurs de valeur, qui renforcent l'image du département. Il y a 20 ans, face au déclin du textile, le Conseil général faisait le pari de la recherche et de l'innovation pour réussir sa mutation économique. Il construisait une université de technologie et, autour de celle-ci, un pôle technologique et scientifique réunissant centres de recherche, laboratoires et entreprises à forte valeur ajoutée. Dans la foulée sont sortis de terre 4 parcs d'activités économiques, le Centre sportif de l'Aube et des infrastructures touristiques permettant à l'Aube de s'affirmer comme destination à part entière.

Même si ce critère est insuffisant pour évaluer la pertinence des choix, l'Aube a gagné plus de 11 000 habitants en 10 ans – une exception en Champagne-Ardenne. « La multiplicité de nos actions, leur caractère irremplaçable doivent nous conforter. Le Conseil général est l'assemblée d'avenir, sous réserve de continuer à regarder loin, même en agissant au quotidien », a rappelé à ses collègues le président Philippe Adnot en ouvrant les débats préalables au vote du budget, le 23 janvier dernier.



**9 000 ÉTUDIANTS À TROYES**, contre 4 000 il y a 20 ans... Cela représente des millions d'euros injectés chaque année dans l'économie locale (logement, consommation, loisirs), de la valeur ajoutée pour les entreprises, via les stages, et de futurs ambassadeurs à travers le monde.

Alban Dumouillat/UTT

## INVESTISSEMENTS DU CONSEIL GÉNÉRAL

54 M€\* DE CRÉDITS AU BUDGET 2012

**AUDITORIUM DU CENTRE DE CONGRÈS DE L'AUBE** (Troyes)  
Travaux : 7,8 M€

**AMÉNAGEMENT DES ZONES D'ACTIVITÉS ÉCONOMIQUES**  
Travaux : 0,4 M€

**EXTENSION DE L'HÔTEL DU DÉPARTEMENT** (Troyes)  
Travaux : 6,7 M€

**SITES TOURISTIQUES** (Parc, Mesnil-Saint-Père, Géraudot, Dienville)  
Entretien, aménagement, résidences de tourisme, vélovoies : 3 M€

**CENTRE SPORTIF DE L'AUBE** (Troyes-Rosières)  
Extension : 0,7 M€

**HALLE DE LA MAISON DES LACS** (Mesnil-Saint-Père)  
Acoustique : 0,15 M€

**ROUTES DÉPARTEMENTALES**  
Entretien, modernisation, sécurité : 16,5 M€

**2<sup>E</sup> EXTENSION DE L'UNIVERSITÉ DE TECHNOLOGIE DE TROYES**  
Études de maîtrise d'œuvre : 1,6 M€

**EPF-ÉCOLE D'INGÉNIEURS** (Troyes-Rosières)  
Construction d'un bâtiment : 4,3 M€

**COLLÈGES**  
Rénovations lourdes : Beurnonville (Troyes) et Paul-Langevin (Romilly) : 9,5 M€

**SITE TEMPLIER D'AVALLIEUR**  
Sécurisation : 0,2 M€

3 OPÉRATIONS NOUVELLES (avec une ligne de crédit pluriannuelle)

**CENTRE DU VITRAIL (TROYES)**  
1,2 M€

**CENTRE DE TRAITEMENT DE L'ALERTE ET SYSTÈMES DE COMMUNICATION (SDIS)**  
4,2 M€

**CENTRE MÉDICO-SOCIAL DE ROMILLY**  
1,5 M€

\* M€ : million d'euros.

# Jouer COLLECTIF et MOBILISER les réseaux

Pour assurer la réussite du centre de congrès, projet vecteur d'attractivité, le Conseil général entend mobiliser tous les réseaux. Cela suppose de l'effort, de la coordination, de l'organisation et une participation active de tous les acteurs concernés.

**C**'est un projet très intéressant pour la région et Troyes, qui va développer le commerce, l'hôtellerie et la restauration, confie Michel

Simon, propriétaire du Novotel de Barberey. *Un bon point pour l'économie locale!* Investisseur ponctuel sur la périphérie troyenne, ce Bourguignon est convaincu que l'Aube et Troyes ont de sérieux atouts pour capter les congrès, grâce à la culture, à la gastronomie et aux voies d'accès. En décembre dernier, Michel Simon a répondu à l'invitation de Philippe Adnot, qui a réuni hôteliers et investisseurs potentiels, dans l'optique de renforcer l'offre d'hébergement à proximité du centre de congrès. En février, le président du Conseil général a reçu les décideurs susceptibles d'organiser ou d'attirer des congrès. Son objectif: que tout le monde porte ce projet, afin que, demain, il favorise la création d'emplois.

## LA DÉMARCHE UTT APPLIQUÉE AUX CONGRÈS

Cette approche n'est pas nouvelle. En 1992, pour porter le projet d'université de technologie, le Conseil général avait mobilisé le monde de l'industrie et celui de l'enseignement, puis créé l'association pour le développement de l'Université de technologie de Troyes. Le but était de fédérer les Aubeois. À l'automne 1997, l'UTT était

construite et inaugurée par le président de la République, en présence de 710 étudiants. Philippe Adnot avait prononcé ces mots: « Pour réussir ce nouveau challenge, plus que jamais, nous avons besoin de tous les Aubeois. Rien ne nous sera accordé de l'extérieur, sans effort de notre part. [...] Il nous faut mobiliser tous les réseaux, faire preuve d'imagination. [...] Tous les ingrédients de la réussite existent. À nous de les faire fructifier. » Des propos à rapprocher de ceux qu'il a tenus récemment aux ambassadeurs du centre de congrès: « Votre prochain congrès, c'est à Troyes qu'il faut l'organiser. Soyez les artisans de la réussite. Ce ne sont pas les autres qui feront le travail. Vous avez donc un rôle essentiel à jouer. » Du côté du Comité départemental du tourisme (CDT), chargé de commercialiser le futur centre de congrès (lire ci-contre), on s'active. Le CDT est présent sur les principaux salons du secteur. Il a pris la tête du



**« SOYEZ LES ARTISANS DE LA RÉUSSITE. »**

Tel est l'appel lancé, par Philippe Adnot, aux investisseurs et décideurs locaux en février 2012.

## bingo

Un euro public dépensé dans une manifestation culturelle engendre de 3 à 6 euros de retombées. Il en est de même des institutions culturelles majeures, capables de rayonner bien au-delà de leur territoire (Source: Nova Consulting 2010).

“ Pour réussir ce nouveau challenge, plus que jamais, nous avons besoin de tous les Aubeois. (...) Tous les ingrédients de la réussite existent. À nous de les faire fructifier. ”

club tourisme d'affaires régional, une structure qu'il compte prochainement décliner à l'échelon départemental. Parallèlement, il vient de lancer le club des réceptifs, qui fédère la quasi-totalité des agences de voyages réceptives de l'Aube, afin de mieux répondre aux attentes des groupes.

## L'AUBE ET LES TEMPLIERS: TOUT UN TERRITOIRE MOBILISÉ

Jouer collectif, c'est aussi le sens du nouvel événement culturel lancé par le Conseil général. Sous la bannière Aube Templiers 2012, associations, offices de tourisme, etc. proposent au public des animations en complément de la grande exposition qui se tiendra à Troyes, de juin à octobre (lire p. 13-15).

Puis 2013 sera l'année du vitrail, 2014 celle de Napoléon et 2015 celle de Clairvaux... Selon l'étude sur les agglomérations menée en 2010 par l'université Paris-Dauphine, « les politiques événementielles jouent un rôle déterminant dans les politiques d'attractivité. Organiser des événements sportifs, culturels ou professionnels à fort rayonnement favorise le développement économique local et permet d'impulser des politiques de grands travaux urbains, tout en laissant espérer des retombées financières. »







**CÉCILE LUPO** (CDT de l'Aube), en charge du tourisme d'affaires. Pendant 7 ans, au bureau des congrès de Paris, elle a fait le lien entre organisateurs et prestataires.

## Troyes et l'Aube en Champagne, nouvelle destination affaires

### Quels sont les arguments pour le tourisme d'affaires ?

**Cécile Lupo:** Ils sont nombreux ! La facilité d'accès, la localisation du centre de congrès – situé au cœur d'une cité commerçante animée et pleine de charme –, le patrimoine architectural et culturel, un large éventail d'activités ludiques et sportives avec un parc naturel régional, les centres de marques... sans oublier le champagne et la gastronomie.

### Quels sont les atouts de ce nouveau centre de congrès ?

**C. L.:** Nous offrons un bâtiment écoresponsable – notion à laquelle les entreprises sont de plus en plus sensibles – doté de 2 entrées distinctes, avec 2500 places de stationnement et 1400 chambres, à proximité. Les atouts du centre de congrès de l'Aube sont sa qualité et sa polyvalence. Il suffit de 2 heures pour passer d'une configuration conférence à celle d'un concert

et vice versa. Il s'agit d'un équipement à la pointe du multimédia, avec une signalétique dynamique et des techniques du spectacle au service d'un business center. Nous disposons du meilleur des technologies de conférence et de plusieurs accès différenciés à Internet.

### Quelles sont les cibles ?

**C. L.:** Nous visons les congrès associatifs et les événements d'entreprises. Les congrès nécessitent de la persévérance et une gestion sur le long terme (2 à 10 ans). Leurs organisateurs prennent date longtemps à l'avance. Mais l'activité est rémunératrice car les congressistes dépensent beaucoup. Quant aux événements d'entreprises (convention, séminaire, incentive...), c'est le contraire. Les demandes se font à la dernière minute. Et, avec la crise, la tendance est à la sobriété.

Les manifestations sont plus courtes et les distances de déplacement se réduisent. Ce dernier point constitue un atout pour l'Aube, qui bénéficie de la proximité du marché parisien.

### Comment sera géré ce centre de congrès ?

**C. L.:** Jusqu'à 300 participants, c'est l'office de tourisme de Troyes qui répondra. Au-delà, ce sera l'affaire du Comité départemental du tourisme (CDT). Les deux structures, qui disposent d'équipes spécialisées, seront à même de répondre dans les 48 heures.

### Autre chose à ajouter ?

**C. L.:** Oui. Nos tarifs sont attractifs et, en 2014, une coupe de champagne sera offerte à chaque congressiste ! Sinon, téléchargez la brochure et visionnez la vidéo sur [www.congres-en-champagne.com](http://www.congres-en-champagne.com)

■ [cecile.lupo@aube-champagne.com](mailto:cecile.lupo@aube-champagne.com)

## ET AUSSI...

### IMAGE DE MARQUE

Le CDT a un budget de 800 000 € sur 3 ans pour promouvoir la destination Aube. Il planche sur une nouvelle campagne de promotion qui s'articulera autour de 4 axes : patrimoine historique et culturel, tourisme d'affaires, vignoble et champagne, lacs.

### C'EST FLÉCHÉ

Cet été, en entrant dans le département (en sortie d'autoroute ou en provenance d'un département voisin), de nouveaux panneaux signaleront les curiosités majeures : Troyes ville d'art et d'histoire, la route du champagne, les lacs, les centres de marques, Renoir à Essoyes, Clairvaux, Le Beau XVI<sup>e</sup> (puis Camille Claudel, à l'ouverture du musée).

### LE LABO SUR LE PONT



Philippe Prillaud

Grâce à de nouveaux partenariats, le Conseil général a pérennisé le laboratoire départemental d'analyses. Cet outil est essentiel pour la sécurité alimentaire, comme pour la veille sanitaire en santé animale. Une bonne nouvelle pour les éleveurs aubois, à l'heure où le département se trouve touché par le virus de Schmallenberg.

### PLAN TIC

Le Conseil général a missionné un cabinet spécialisé pour élaborer son schéma directeur d'aménagement numérique. Le diagnostic du territoire (en cours) permettra de dégager divers scénarii.

### ADIEU PAPIER

Afin de pouvoir ouvrir sa plateforme de dématérialisation aux collectivités de l'Aube, des Ardennes et de la Marne, le Conseil général a créé une société publique locale. Seule condition : devenir actionnaire et s'acquitter d'une participation annuelle, le tout à un coût modique.

### PRIORITÉS

Le Conseil général a défini le périmètre d'intervention de son nouveau fonds départemental d'accompagnement et de développement économique (Fdade). Sont prioritairement aidés les projets créateurs d'emplois et les projets structurants en milieu rural ou dans des bassins d'emploi fragilisés.

## Communes: plus de 13 millions d'euros d'aides

Quand le Conseil général a révisé son dispositif d'aides aux communes, dans le cadre du plan de sauvegarde voté en 2010, certains ont craint de voir diminuer son concours à l'investissement local.

Il n'en est rien. Non seulement le Département honore ses engagements antérieurs, mais il continue de prendre en compte tous les projets qui lui sont présentés, sans liste d'attente. Or, la demande est soutenue ! Et il est amené à accompagner de nouveaux projets locaux, structurants pour le département comme l'extension des locaux du groupe ESC-Troyes (8,3 M€, dont 2,5 M€ en 2012). Résultat : au budget 2012, le soutien aux communes se situe quasiment au même niveau qu'en 2011 avec parfois des crédits à la hausse, dans certains domaines. Citons, parmi les postes les plus importants, les travaux dans les écoles (3,4 M€), l'adduction d'eau et l'assainissement (2,8 M€),

les équipements culturels, sportifs et socio-éducatifs (2 M€), la restauration du patrimoine historique (0,9 M€) et l'électrification (0,6 M€).



**LA PETITE COMMUNE D'EAUX-PUISEAUX** (233 habitants) est fière de sa nouvelle salle culturelle, aménagée dans l'ancien lavoir avec l'aide du Conseil général. Équipé en multimédia, ce lieu accueillera expositions et séminaires (60 à 80 personnes).

# DÉPENSES maîtrisées et INVESTISSEMENT élevé

Parce qu'il a su anticiper – en lançant, dès 2010, un plan de sauvegarde de ses finances –, le Conseil général peut aujourd'hui élaborer un budget solide qui lui permet d'atteindre ses objectifs. Que ce soit dans ses missions classiques ou dans ses investissements prospectifs, créateurs de richesses à long terme.

## SAPEURS-POMPIERS.

Le Conseil général investit 4,2 M€ sur 2 ans, pour faire évoluer les systèmes de communication et de traitement de l'alerte. Chaque année, le Service départemental d'incendie et de secours de l'Aube reçoit 80 000 appels, donnant lieu à 14 700 interventions et 20 000 sorties d'engins.



Philippe Pralaud

## TRANSPORTS SCOLAIRES.

Dans l'optique de maintenir un service de qualité tout en limitant le coût, le Conseil général a missionné l'Université de Troyes pour étudier l'optimisation des circuits. Actuellement, 187 autocars effectuent 717 services, parcourant 81 000 km chaque semaine.



Photo d'archives/Philippe Pralaud



**A** lors que nombre de départements peinent à se financer, celui de l'Aube présente un budget en légère hausse : + 1,7 %, soit, en volume, + 5,5 millions d'euros (M€) par rapport à 2011. Hors mouvements financiers, le budget 2012 s'élève à 335 M€ : 78 M€ d'investissement (23 %) et 257 M€ de fonctionnement (77 %). Les dépenses de fonctionnement n'augmentent que de 1,1 %, tandis que les prévisions d'inflation sont de l'ordre de + 1,4 %. Les charges de personnel (59,8 M€), avec seulement

0,2 % de hausse, sont maîtrisées. L'augmentation vient surtout de l'action sociale : + 1,4 % pour l'Allocation personnalisée d'autonomie (APA), soit 29 M€ versée aux personnes âgées dépendantes, + 1,8 % pour les frais d'hébergement des enfants en danger et des personnes âgées (40,4 M€) et + 4 % pour le RSA (46,3 M€). Tout comme en 2010, le poste du revenu de solidarité active est appelé à augmenter en raison de la crise. Si l'on fait abstraction de l'action sociale et des charges de personnel, les autres dépenses de fonctionnement (81,2 M€) sont en légère baisse. Grâce à cette maîtrise des

dépenses, le Conseil général de l'Aube parvient à restaurer l'autofinancement, soit la part des recettes de fonctionnement qu'il peut utiliser pour financer ses investissements.

## L'AUTOFINANCEMENT RESTAURÉ

De 35,7 M€ en 2009, l'autofinancement avait fondu à 26,8 M€ en 2010, ce qui avait motivé le lancement d'un plan de sauvegarde des finances. Au budget 2012, il atteint 34,4 M€, soit quasiment le même niveau qu'en 2008 (35,1 M€). Comme, parallèlement, l'endettement reste très faible (lire p. 12), le Conseil général a la possibilité d'emprunter à des taux très

compétitifs. Toutes les conditions sont réunies pour lui permettre de maintenir un niveau élevé d'investissement, de « continuer son effort en matière

# + 3%

Enfance, personnes âgées, personnes handicapées et insertion : en France, entre 2009 et 2010, le nombre de bénéficiaires des aides sociales départementales a progressé de 3 % (source : Drees 2010).

## Action sociale: la moitié du budget du Conseil général

En 2012, 165 M€, soit 49,3 % du budget départemental, seront consacrés aux actions médicosociales. Celles-ci s'exercent au plus près des besoins (60 points d'accueil) et au bénéfice de tous – notamment envers les plus fragiles :

enfants, personnes âgées, personnes handicapées, parents isolés, personnes sans emploi ou tirant un revenu limité de leur activité. Indispensables à tous ces publics, les actions sociales départementales ont aussi une valeur économique.

Près de 3 500 emplois sont ainsi financés de manière directe ou indirecte par le Conseil général, dans l'administration départementale (330 agents et 260 assistants familiaux), les établissements médico-sociaux

(1 500 postes) et l'aide à domicile (800 équivalents temps plein). Preuve de la qualité de l'action sociale départementale, l'Aube affiche, cette année encore, le meilleur taux d'équipement de la région en établissements médicalisés pour

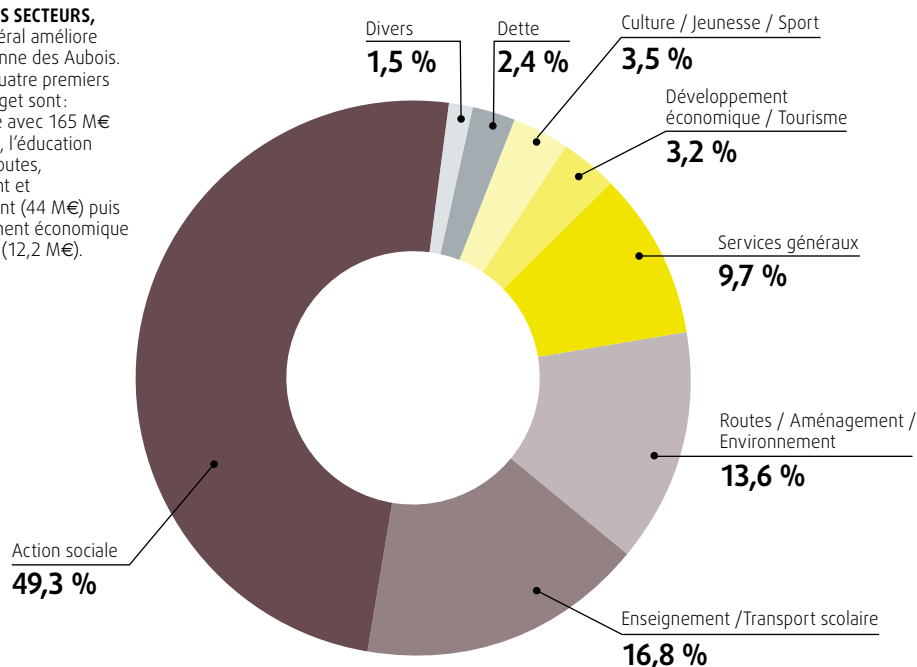
personnes âgées. Son action en faveur de l'enfance est reconnue par l'État, qui lui accorde des crédits pour recruter 2 éducateurs afin de mettre en œuvre un accompagnement familial renforcé, dans le cadre du soutien à la parentalité.

### CENTRE MÉDICO-SOCIAL DE ROMILLY-SUR-SEINE.

En 2011, le centre médico-social (CMS) a répondu à 14 000 appels téléphoniques et reçu près de 8 000 personnes. Les familles viennent pour un entretien avec une assistante sociale, des consultations infantiles gratuites pour les 0-6 ans (photo) ou pour toute question concernant les personnes âgées ou handicapées. Au CMS, des éducateurs assurent également le suivi des accueillants familiaux et celui des enfants bénéficiant de mesures éducatives. Au budget 2012, le Conseil général a voté 1,5 M€ de crédits pour aménager un nouveau centre médico-social.

### DÉPENSES PAR DOMAINES D'ACTION

DANS TOUS LES SECTEURS, le Conseil général améliore la vie quotidienne des Aubois. En 2012, les quatre premiers postes du budget sont: l'action sociale avec 165 M€ (lire ci-dessus), l'éducation (56 M€), les routes, l'aménagement et l'environnement (44 M€) puis le développement économique et le tourisme (12,2 M€).



d'enseignement supérieur, et notamment dans sa partie recherche, puisque c'est de là que viendront les innovations créatrices de richesses nouvelles », a précisé Philippe Adnot. En février, devant la fédération du bâtiment réunie en assemblée générale, il a ajouté: « Le Conseil général remplit son rôle. Avec 78 M€ d'investissement cette année, nous sommes un partenaire solide à vos côtés. » Et d'énumérer la liste des chantiers à venir (lire p. 7). Tous ces investissements seront financés sans accroissement de la fiscalité foncière, « de manière à ne pas peser sur nos concitoyens qui auront, eux aussi, à affronter la rigueur future », a signalé le président.

### DES MISSIONS RÉGALIENNES PLEINEMENT REMPLIES

Si indispensables soient-ils, les grands projets ne doivent pas masquer l'action du Conseil général dans les autres domaines, notamment dans les missions qui lui ont été confiées par la loi. D'ici à 2014, l'ensemble des collèges publics de l'Aube sera rénové. Ces établissements, tous équipés d'une salle multimédia, font l'objet d'un programme annuel d'entretien et de renouvellement des matériels et du mobilier. L'heure est aujourd'hui au déploiement des espaces numériques de travail (ENT). S'agissant de la voirie, le Conseil général réfec-

tionne, chaque année, 2,5 millions de mètres carrés de chaussée.

Avec 4 517 kilomètres de routes départementales (près de 70 % des routes du département), la charge, rapportée à la population, est 2,5 fois plus élevée qu'ailleurs. On comprendra que, 9 fois sur 10, le gravillonnage soit préféré au macadam. Cet enduit est 5 fois moins cher. Il est en outre très étanche et sa rugosité fait que les véhicules accrochent mieux. En matière de sécurité, le Conseil général est l'un des principaux contributeurs du Service départemental d'incendie et de secours (Sdis). À ce titre, il financera

l'aménagement de locaux ainsi que l'acquisition et l'installation d'un nouveau logiciel, destiné au nouveau centre de traitement de l'alerte (3,5 M€). Parallèlement, le Sdis renouvelle son réseau de communication. Géolocalisation des engins, suivi informatique de la disponibilité et de la compétence des sapeurs-pompiers, aides à la décision... Grâce à ces outils, le Sdis sera plus à même de remplir ses missions. Concernant



les associations, le Conseil général maintient son volume de subventions, soit un peu plus de 3 M€. Le sport et la culture sont les secteurs les plus aidés, mais le Conseil soutient également des associations à

### ZÉRO

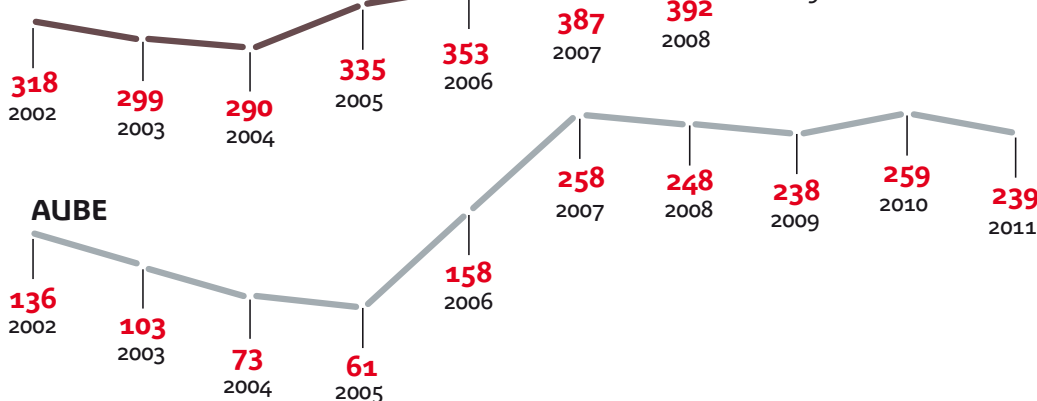
Pour la 2<sup>e</sup> année consécutive, le Conseil général de l'Aube n'augmente pas la taxe foncière en 2012.

caractère social, économique, touristique ou environnemental. Si, cette année encore, le Conseil général de l'Aube s'est donné les moyens de ses ambitions, il n'entend « pas se reposer sur ses lauriers », a conclu le président, très attentif à la situation nationale. *Quel que soit le futur gouvernement, il y aura des répercussions sur l'ensemble de la société française, collectivités locales comprises.* »

## ÉVOLUTION DE LA DETTE (EN EUROS PAR HABITANT)

DEPUIS 10 ANS, le niveau d'endettement du Conseil général est bon. Au 1<sup>er</sup> janvier 2011, l'Aube était ainsi deux fois moins endettée que les autres départements : 239 € par habitant au lieu de 532 €. Une tendance qui se confirme, puisque, au 1<sup>er</sup> janvier 2012, le stock de la dette était estimé à seulement 208 € par habitant. Explication : en 2011, le Conseil général a davantage remboursé qu'il n'a emprunté.

### MOYENNE NATIONALE DES DÉPARTEMENTS



## Maîtrise des dépenses : économiser sans diminuer la qualité du service

**La feuille de route est claire pour l'administration départementale : rester extrêmement attentive aux dépenses et poursuivre l'effort d'optimisation permanente.**

### ÉNERGIE

Optimisation tarifaire, raccordement à un réseau de chaleur, passage au chauffage biomasse... En 2010, ces actions ont permis au Conseil général de réduire de plus de 10 % sa facture énergétique (2,1 M€, collèges compris). D'autres pistes sont envisagées en 2012 : achats groupés de gaz naturel, reprise en direct

de l'entretien des chaufferies des collèges. Objectif : 60 000 € d'économies.

### INFORMATIQUE / COMMUNICATIONS

En changeant d'opérateurs, le Conseil général a économisé, sur l'année 2011, 52 000 € sur la téléphonie fixe et Internet (abonnements et communications) et gagné 40 % sur les abonnements mobiles. S'agissant des liaisons informatiques, la location de fourreaux à Troyes et l'investissement dans la fibre optique laissent présager 400 000 € d'économies.

### BAR-SUR-AUBE : L'UNE DES TROIS CHAUFFERIES BOIS

construites par le Conseil général dans les collèges. L'installation du chauffage biomasse/gaz a engendré une économie de 55 000 € en 2010 pour la cité scolaire Gaston-Bachelard.

### LABORATOIRE DÉPARTEMENTAL D'ANALYSES

Contrôle de gestion, partenariats nouveaux dans l'agroalimentaire, développement des autopsies animales... le Conseil général a réussi à faire baisser la note de 10 % en 3 ans. Résultat : ce service de proximité a pu être pérennisé.

### ÉTABLISSEMENTS MÉDICO-SOCIAUX

Afin de maîtriser les frais de séjour et d'hébergement (enfants confiés à l'aide sociale à l'enfance, personnes âgées ou handicapées), le Conseil général encadre l'évolution des dépenses des établissements. Cette politique bénéficie aussi, par rebond, aux pensionnaires qui paient.

### CENTRE DE L'ENFANCE (CDE)

En mettant en place une comptabilité analytique, le CDE maîtrisera au plus juste l'évolution du coût de ses différentes missions.

### MUTUALISER POUR RÉDUIRE LES COÛTS

Contrats techniques (ascenseurs, extincteurs, etc.), achat de papier et de matériel informatique... le Conseil général fait profiter les collèges des tarifs négociés dans ses accords-cadres.



# TEMPLIER S

## Une histoire, notre trésor

Trois ans après **Le Beau XVI<sup>e</sup>**, qui célébrait la sculpture en Champagne, l'Aube a de nouveau rendez-vous avec l'histoire. De Troyes à Clairvaux, en passant par la forêt d'Orient, **le berceau de l'ordre du Temple** dévoile ses trésors. Pierres, archives et objets d'art content l'histoire et la vie de ces moines soldats, des origines de l'Ordre à sa dissolution, il y a 700 ans. Ils relatent comment, au XII<sup>e</sup> siècle, Hugues de Payns quitta sa Champagne pour l'Orient, afin de défendre la Terre sainte. Ils parlent de Bernard de Clairvaux, le père spirituel à qui les Templiers doivent leur discipline. **De la Champagne à Jérusalem**, ils écrivent l'extraordinaire destin des Templiers et des croisés, aventuriers de l'Orient. D'avril à octobre, revivez **l'épopée des Templiers** à travers une exposition phare et de nombreuses animations.



### SCEAU DES TEMPLIERS

Deux cavaliers sur un même cheval symbolisent l'association du moine et du soldat, unis pour la défense des Lieux saints. On peut aussi voir dans cette représentation, la double allégorie de **l'humilité** et de la **solidarité**, vertus revendiquées par l'ordre du Temple.

Archives nationales

### ROULEAU DE DÉPOSITION

Cet impressionnant **parchemin de plus de 50 mètres** contient les dépositions (1308-1309) de près de 300 témoins contre Guichard, évêque de Troyes. Philippe Le Bel soupçonnait ce dernier d'avoir empoisonné la reine Jeanne et d'avoir usé de maléfices.



Archives nationales



Musée de l'hôtel Sandoz (Saint-Omer)

### ÉPÉE

Arme en alliage ferreux et argent, d'Europe du Nord-Ouest (XII<sup>e</sup>-XIII<sup>e</sup> siècle). C'est pour **lutter contre les infidèles** en Orient, que les Templiers, chevaliers du Christ, portaient l'épée.



# TEMPLIERS

Une histoire, notre trésor

## ⚔️ RÈGLE DE L'ORDRE DU TEMPLE

Premiers mots (*Incipit*) de la règle de l'ordre du Temple. **Manuscrit copié à Clairvaux vers 1160-1180** et autrefois conservé à l'abbaye Notre-Dame-des-Dunes (Belgique), aujourd'hui disparue. Il n'existe au monde que sept exemplaires de cette règle.



Bruges, Stedelijke Openbare Bibliotheek



## ⚔️ HUGUES DE PAYNS POUR TÉMOIN

Charte du comte de Champagne Hugues 1<sup>er</sup> abandonnant ses droits sur le village de Rouilly aux moines de Saint-Loup de Troyes. Hugues de Payns figure parmi la liste des témoins. En 1125, **Hugues 1<sup>er</sup> s'est fait templier.**



Archives départementales

## ⚔️ FRISE DE PALMETTES

Un fragment de pierre, c'est tout ce qui reste de la cathédrale romane où se tint le **concile de Troyes, en 1129**, qui fixa la règle de l'Ordre. L'édifice disparut dans l'incendie de la ville en 1188. Un vestige à découvrir dans le collatéral sud du chœur de l'actuelle cathédrale Saint-Pierre-et-Saint-Paul.



Archives départementales

## ⚔️ VAISSELLE

Col d'un pichet en faïence italienne (fin XIII<sup>e</sup> siècle) provenant de la **commanderie d'Avalleur**. Une colombe, ailes déployées et bec ouvert, orne cette céramique émaillée.



Collection particulière

## ⚔️ TRÉSOR MONÉTAIRE

Peu de temps après le sondage archéologique de 1998, le sol de la commanderie de Payns livrait ces **708 pièces d'argent** frappées aux XII<sup>e</sup> et XIII<sup>e</sup> siècles. Pécule enfoui par quelque marchand au retour des foires de Champagne? En médaillon: le revers d'un denier de l'archevêque de Reims.



Collection Bernard Delacourt

## ⚔️ BULLE PAPALE

Par cette bulle (lettre fulminée (formulée) le 9 janvier 1144, le pape Célestin II commande au clergé de **protéger et de soutenir les Templiers.** Il exhorte les fidèles à contribuer à la cause des chevaliers du Christ.



Archives nationales

Archives départementales



## SAINT BERNARD DE CLAIRVAUX

Visage fin aux traits émaciés, teint pâle, cheveux et barbe blanche... Ce tableau (fin du XVI<sup>e</sup> siècle), qui était **suspendu dans le réfectoire des moines à Clairvaux**, a pour nom *Vera Effigies* (*Vraie Image*). Le portrait est conservé à la cathédrale de Troyes.



Archives nationales

Koninklijke Bibliotheek, La Haye



## CHEVALIER DU CHRIST

**Templier à cheval** défendant les Lieux saints. Scène figurant sur le plan idéal de la ville de Jérusalem au XII<sup>e</sup> siècle.

## COFFRET BYZANTIN

Cette cassette en ivoire pourpré du XI<sup>e</sup> siècle, ornée de scènes de chasse de l'empereur Constantin, est conservée au trésor de la cathédrale. **Pillée lors du sac de Constantinople**, elle fut rapportée à Troyes, avec d'autres reliques, par Garnier de Traînel, évêque de la cité et aumônier de la quatrième croisade.



Philippe Riffaud-Longuespé

## PROCÈS-VERBAL D'INTERROGATOIRE

Consignation des **aveux des 138 templiers emprisonnés** à Paris, du 19 octobre au 24 novembre 1307, et déferés devant l'inquisiteur de France. Pour que le document ne soit ni falsifié ni corrigé, les 4 notaires ont apposé leur seing à la jonction des 44 parchemins qui composent ce rouleau de 22 mètres. Un monument de l'histoire templière, prêté à titre exceptionnel par les Archives nationales.

## EN SAVOIR PLUS

■ **Voir**  
**Templiers. Une histoire, notre trésor.** Exposition organisée par le Conseil général, en partenariat avec les Archives nationales. Hôtel-Dieu-le-Comte, rue de la Cité à Troyes. Du 16 juin au 31 octobre. Tous les jours, de 9 h 30 à 19 h (entrée libre).

■ **Consulter**  
 L'Aube et les Templiers, calendrier des animations... [www.aube-templiers-2012.fr](http://www.aube-templiers-2012.fr)

# Les figures de la gymnastique



En compétition, pour le loisir ou pour la détente, la gymnastique présente de multiples facettes dans le département. Cette pratique de développement corporel complète, esthétique, se diversifie et touche tous les publics, dès l'âge de 2 ans. Photos: Florian Mare sauf mention.

**S**i le nombre de licenciés de la Fédération française de gymnastique (FFG) reste stable dans l'Aube, la compétition ne représente plus l'essentiel de l'activité. Seul un quart des "gyms" franchit le pas. Et la tendance est nationale. « Nous nous adaptons à la demande, reconnaît Dominique Kuhn, le président du comité de l'Aube, qui se félicite du succès des activités loisirs encouragées par la fédération. *La gymnastique est un sport exigeant, qui nécessite des heures d'entraînement, parfois des sacrifices.* » À l'image

de ceux consentis par Francis et Rachel Della Vedova (La Rivière-de-Corps), qui accompagnent leur fille Clara vers la compétition de très haut niveau. « *Ça change la vie de famille, assure le papa. Mais c'est une bonne expérience pour nous, parents, et cela nous a semblé naturel de la suivre à partir du moment où elle en avait l'envie et les capacités.* »

À Montsuzain, Corine Poullain découvre, quant à elle, « *une discipline intéressante pour le développement du corps, qui associe force et grâce* ». Ses deux filles, Valentine (9 ans) et son aînée Pauline (11 ans) sont inscrites à

## Le saviez-vous ?

Pratiquée depuis 1869, la gymnastique est la plus ancienne discipline sportive organisée dans le département après l'aviron.

### Chiffres clés

**1200**  
licenciés FFG dans l'Aube.

**25%**  
des licenciés FFG pratiquent la compétition.

**90%**  
des 500 licenciés FSCF sont des filles (contre 60% en moyenne, en France).

Troyes Gymnique. « *Cela requiert de l'organisation dans les déplacements, les devoirs et de l'attention pour gérer la fatigue physique ainsi que les petits bobos. Mes deux filles s'épanouissent individuellement, dans un bon esprit d'équipe.* »

### UNE PISTE DE TUMBLING À TROYES

Hirondelles-Troyes Gymnique, Bergeronnettes de Saint-André, Espérance de Nogent-sur-Seine – lauréat 2012 d'un challenge sportif du Conseil général –, ces clubs, affiliés à la FFG, gardent une identité affirmée en compétition. Ils possèdent, pour cela, des installations de qualité et un encadrement professionnalisé. Mais ce n'est pas le cas partout. À Romilly-sur-Seine, la section du RS10, qui a compté jusqu'à 80 licenciés, est en sommeil en attendant une nouvelle salle pour 2015. « *Il y a une forte impatience pour que les activités redémarrent* », note Bénédicte Vincent, entraîneur. À Méry-sur-Seine, on se restructure en misant sur un groupement d'employeurs avec Arcis-sur-Aube pour embaucher un cadre technique. Le bénévolat

### JEUNE GYMNASTE À LA BARRE.

Grâce des mouvements, développement harmonieux du corps... la gym a tout pour séduire.



## CLARA DELLA VEDOVA

### Des espoirs olympiques

Porte-flambeau des Bergeronnettes de Saint-André-les-Vergers, Clara Della Vedova est en course pour décrocher une place aux prochains jeux Olympiques, avec l'équipe de France. À 17 ans, la pensionnaire de l'Insep pourrait voir se concrétiser tous ses espoirs, après avoir

été championne de France Élite à la poutre (2010) puis participé (en 2011) aux championnats d'Europe et du monde (23<sup>e</sup> aux barres asymétriques). Début janvier, Clara Della Vedova a contribué à qualifier l'équipe de France lors du Test Event de Londres.



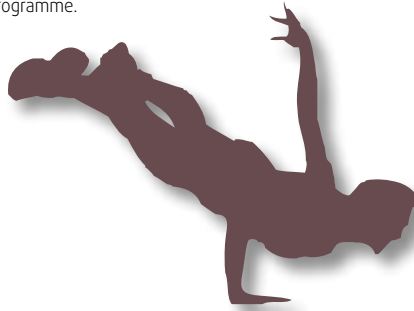
Membre de l'équipe de France sélectionnée pour les Jeux de Londres, la jeune Dryate CLARA DELLA VEDOVA est en pleine préparation.





**JEUNE GYMNASTE AUX ANNEAUX.** Beaucoup moins nombreux que les filles à pratiquer la gym, les garçons ont 6 agrès à leur programme.

**L'AVANT-GARDE DE TROYES (AGT),** propose la baby gym dès l'âge de 2 ans, avec la participation des parents.



a besoin de soutien aussi à Brienne-le-Château (loisir), à Villenauxe-la-Grande (baby gym) ainsi qu'à la Concorde de Bar-sur-Aube. Dans la plupart des associations, l'éveil gymnique débute vers 3 ans, avec du matériel et du personnel adaptés. « C'est surtout de la motricité, précise François Cottier du comité régional. Nous abordons plus tard les acrobaties en école de gym, à l'âge de 6-7 ans. » Puis, c'est le moment de faire des choix. Et peut-être d'intégrer la section sportive départementale, associée aux collèges Marie-Curie (Troyes), La-Villeneuve (Saint-André-les-Vergers) ainsi qu'au lycée Chrestien-de-Troyes. Si la gym traditionnelle et ses agrès (barres, poutres, anneaux, cheval d'arçon, sol) sont populaires, le trampoliner et le tumbling – sauts acrobatiques et spectaculaires –, sont moins connus. Troyes Gymnique vient de s'équiper d'une piste gonflable de 15 mètres, unique dans le département, qui « ouvre d'autres perspectives, pour les garçons surtout », précise Dominique Kuhn.

Émanation des anciens patronages, la Fédération sportive et culturelle de France (FSCF) est ancrée dans l'Aube depuis 1898, avec quelque 500 licenciés dans 6 associations : Écureuils sancéens, Étoile gymnique pontoise, Sittelles de Saint-André (gym rythmique), Union ervytaine, Jeune Garde de Bar-sur-Aube et Bergeronnettes de Saint-André. « Nous sommes complémentaires de la FFG, mais pas concurrents, remarque

Jacques Bégat, président départemental. Notre pratique est peut-être plus axée sur l'individu que vers le haut niveau, mais chacun trouve sa place. »

### QUAND LA GYM DEVIENT SPECTACLE

Rubans, ballons, cerceaux, massues constituent la panoplie de la gymnastique rythmique, telle que l'Avant-Garde de Troyes (AGT) l'a longtemps pratiquée à un bon niveau en compétition. Les contraintes de l'entraînement, qui repose essentiellement sur le bénévolat, ont néanmoins amené la section à se réorienter en 2011. « Nous avons gardé notre développement pédagogique classique, en nous donnant comme finalité un gala », relate l'entraîneur Séverine Canaud. Celui qui a été présenté en décembre, devant 500 personnes, a été un coup d'essai à la réussite inespérée. Il trouvera son prolongement, en juin, à la salle omnisports de Troyes, lors d'un spectacle costumé, son et lumières, sur le thème du cinéma. Les 210 licenciées seront toutes figurantes. « Nous avons été émerveillés par le premier spectacle », confie Robert Hagenbach (Saint-Julien), qui a emmené sa petite-fille Marie (7 ans). « C'était super! », s'est exclamée cette familière des séances du mercredi, s'imaginant déjà sur scène. « C'est récréatif mais sérieux, poursuit le grand-père. Il y a de la chorégraphie, une très bonne ambiance. »

**LA GYMNASTIQUE RYTHMIQUE ET SPORTIVE (GRS),** se pratique avec différents accessoires : massues, cerceaux, rubans, ballons et corde.

**DU 4 AU 6 MAI**

## Troyes, capitale de la gym

Avec les championnats de France de division nationale B et C ainsi que les divisions Critérium (pour les plus jeunes), la gymnastique sera la première discipline sportive à se produire au Cub 3. Cet événement réunira, en mai, 1 400 compétiteurs en provenance de 400 villes françaises, et 2 600 spectateurs. À Saint-André-les-Vergers, la salle Drouard accueillera entraînements et échauffements des gymnastes. Quant au Critérium, il se déroulera salle Ganne à Saint-Julien-les-Villas.

- **Cub 3**, à Troyes, vendredi 4 mai à partir de 20 h.
- **Vous souhaitez participer à l'organisation ?** Le comité de l'Aube engage des bénévoles. Tél. : 06 70 02 79 44. E-mail : dominique.kuhn2@gmail.com Inscriptions sur : <http://france2012.comite10gym.com/>



**L'ÉQUIPE DE FRANCE MASCULINE.** En prévision des JO de Londres, qui se dérouleront en août prochain, les meilleurs gymnastes français se produiront en gala d'ouverture des championnats de France. Ils affronteront l'Allemagne ainsi que l'Espagne.

Avec l'aérobic et le step, ainsi que la baby gym (dès 2 ans) « avec la participation des parents », l'AGT a élargi le champ des activités. Cette année, une section seniors s'est créée, à laquelle adhère Colette (83 ans), grand-mère de Séverine Canaud, et doyenne du club. « Cela manquait à Troyes. Toute la famille peut ainsi trouver une activité adaptée, du plus petit au plus grand. »





ARTEMISE a voulu maintenir dans l'Aube un savoir-faire rare dans le traitement des néons et des lampes.

# Éco-activités: des idées lumineuses

Traiter et valoriser des matières dites "secondaires" (déchets, coproduits, sous-produits), c'est une opportunité qu'ont saisie des entreprises pour développer des activités novatrices. L'Aube entre dans l'ère de l'écologie industrielle. Texte: Philippe Schilde. Photos: Philippe Masson.

**A**rtemise – Aube recyclage et traitement d'éléments mercuriels issus de sources d'éclairage – est la plus récente des éco-activités implantées dans l'Aube. En janvier, elle a démarré sa production à Barberey, dans des locaux provisoires – avec l'aide du Conseil général –, en attendant de construire une usine à Vulaines (2 millions d'euros d'investissement), qui emploiera 15 personnes. Cette nouvelle unité, dédiée au traitement des néons et lampes usagés, sera aux toutes dernières normes. Le P-dg d'Artemise, Jean-Marie Bailly, veut en faire une vitrine pour la filière. Sa motivation et ses arguments techniques ont convaincu Recylum, l'un des éco-organismes chargés de la collecte et du recyclage des lampes, de lui confier des tonnages importants, après un appel d'offres remporté haut la main. Le patron de la société d'électricité Aubélec (Saint-Julien-les-Villas) était déjà bien au courant des problématiques liées à ce type de valorisation de déchets. Dès 1998, Jean-Marie Bailly avait, il est vrai, fondé TCMS à Saint-Thibault, activité pion-

nière, revendue en 2007 à Remondis, spécialiste des DEEE (lire ci-contre).

« Quand Remondis s'est retiré du marché des sources mercurielles, nous avons souhaité maintenir dans le département le savoir-faire acquis et le développer », explique l'entrepreneur. À Vulaines, Artemise évitera que le mercure contenu dans les lampes finisse à la décharge, avec les risques que l'on connaît pour l'environnement. Elle récupérera les poudres contenues dans les ampoules, dont les coûteuses... terres



LES DIRIGEANTS d'Artemise, Jean-Marie Bailly (à gauche) et Luc Blancquart, au lancement de l'activité à Barberey.

## DÉÉÉ... finition

Un DEEE (déchet d'équipement électrique et électronique) correspond au déchet de tout équipement fonctionnant avec une prise électrique, une pile ou un accumulateur. Exemple: une lampe usagée.

rare. « C'est autant de matière première que nous n'aurons pas à acheter en Chine », souligne Hervé Grimaud, directeur de Recylum, dont le slogan est: « Nos déchets d'aujourd'hui contiennent les matières premières de demain. »

### AU CŒUR DES GISEMENTS

Dans l'Aube, de multiples efforts sont déployés pour développer une filière autour de l'écologie industrielle. Il s'agit de transformer les matières secondaires des uns (déchets ou sous-produits) en matières premières des autres. « Nous possédons de sérieux atouts », remarque Gilles Guibelin, d'Aube Développement, chargé, notamment, d'accompagner la montée en puissance des éco-activités,

**POIDS ÉCONOMIQUE**  
L'annuaire régional mis en place par les CCI recense 405 entreprises en Champagne-Ardenne, employant environ 5 000 salariés, dont 26 % dans l'Aube.

« créatrices de richesses et d'emplois de proximité ». Gilles Guibelin met en avant la situation géographique: « 16 millions d'habitants vivent dans un rayon de 150 km autour de Troyes, représentant 27 % du gisement national de DEEE. Adapté au transport de ce type de marchandises, le port de l'Aube, à Nogent-sur-Seine, permet d'abaisser les coûts, de même que les émissions de CO<sub>2</sub>. » Et de rappeler l'implantation d'Emin Leydier à Nogent, facilitée par la voie d'eau. Le cartonnier fait en effet venir de la région parisienne des barges entières de papier à recycler.

La force du travail en réseau, la présence d'un club fédérateur, le Club de l'écologie industrielle de l'Aube, les efforts de formation et de recherche, notamment à l'UTT agrègent des compétences qui travaillent sur de multiples gisements, y compris agro-industriels. C'est dans cet esprit que le Conseil général a initié la mise en place d'une filière autour de la méthanisation. Grégory Lannou coordonne ce projet, qui a donné naissance au cluster Biogaz Vallée®. « Nous voulons, précise-t-il, attirer des acteurs de ce secteur et créer des synergies autour de la valorisation énergétique de matières fermentescibles. L'Aube dispose d'atouts pour développer une filière pérenne. »

### Chiffres clés

**1 700 000 TONNES**

C'est le gisement annuel de DEEE en France (Source: Ademe).

**16 À 20 KG**

Part des DEEE issus des ménages (par hab./an). Les éco-organismes agréés (Écologic, Éco-systèmes, ERP et Recylum) entendent porter la collecte à 10 kg/hab./an en 2014.

**20 %**

des DEEE sont constitués de lampes (tubes fluorescents compris). Il s'en vend en France environ 133 millions d'unités par an.

SAINT-THIBAUT

## Remondis Electrorecycling: l'or des rebuts



**LA MAIN-D'ŒUVRE** est importante sur les chaînes de tri des DEEE.

« Dans l'Aube, nous sommes au croisement des flux nord-sud et ouest-est. Nous pouvons ainsi récupérer des tonnages importants de matières de Paris à Lyon, mais aussi du grand-est, en provenance des éco-organismes ou des industriels », note Christian Coulot, directeur général de Remondis Electrorecycling, à Saint-Thibault. L'entreprise réceptionne, trie et traite jusqu'à 35 000 tonnes par an de vieux frigos, d'ordinateurs, de téléviseurs et d'autres petits appareils électroménagers mis au rebut. Spécialement formés, 72 salariés travaillent dans cette usine du groupe allemand Remondis, que Christian Coulot qualifie d'avant-gardiste. En effet, Remondis a été l'un des premiers à se lancer dans « cette valorisation sophistiquée et qualitative » pour extraire et remettre dans le circuit des métaux ferreux, mais aussi de l'or, de l'argent, du cuivre... Une nouvelle ligne automatisée va être installée pour traiter des écrans plats plasma et LCD. La société envisage aussi d'investir 1,5 million d'euros dans un second broyeur, afin de conforter l'activité.

■ Journée portes ouvertes : 30 mai.

VENDEVRE-SUR-BARSE

## La deuxième vie du PVC avec Veka Recyclage

« Conditions d'accueil, accès autoroutiers... nous n'avions pas de raison d'aller ailleurs, en 2008, quand le choix d'une implantation s'est porté sur Vendevre-sur-Barse. Nous n'avons pas perdu de temps pour investir et embaucher », rappelle François Aublé, dirigeant d'une usine appartenant là aussi à un groupe allemand, champion de la fenêtre PVC. Recycler les chutes de fabrication en provenance de centres de tri de déchets ou de menuiseries

industrielles, telle est sa mission. À l'issue d'un procédé pointu (mis en œuvre dans l'Aube) sortent des granules de PVC (5 000 tonnes au démarrage, 12 000 tonnes aujourd'hui et 25 000 tonnes projetées à l'horizon 2015) prêts à être réinjectés dans de nouvelles fenêtres, dans des portes coulissantes ou, c'est nouveau, dans des piquets de vignes... La montée en puissance se poursuit avec une extension chiffrée à 8,5 millions d'euros et un effectif qui devrait passer de 25 à 45 salariés.



**PVC RECYCLÉ**, prêt à retourner dans les portes et fenêtres produites par Veka.

et aussi...

### L'UTT PIONNIÈRE

Depuis 2001, avec la création d'un DESS puis d'un master Ingénierie, management environnemental et développement durable, l'Université de technologie de Troyes (UTT) offre une formation dédiée à l'écologie industrielle et à l'écoconception. Ce master s'appuie sur les compétences du Centre de recherche et d'études interdisciplinaires sur le développement durable (CREIDD) et de la première chaire universitaire d'écologie industrielle de France.

### TROYES, ÉVÈNEMENT NATIONAL

250 décideurs publics et privés sont attendus aux 1<sup>ères</sup> Rencontres francophones de l'écologie industrielle et territoriale organisées par le Club d'écologie industrielle de l'Aube (CEIA).

■ Parc des expositions, Troyes. 17 et 18 octobre.

### ANIMER

Le Club d'écologie industrielle de l'Aube (CEIA) fédère les collectivités locales, la chambre de commerce et les principales industries aubois. Il fait la promotion des meilleures pratiques au plan local et favorise les synergies.

### LES TRAVAUX PUBLICS, AUSSI

Un guide (gratuit) sur l'écologie industrielle appliquée aux travaux publics va bientôt paraître. Il est cofinancé par le Club d'écologie industrielle de l'Aube (CEIA), l'Ademe, le Bureau de recherches géologiques et minières (BRGM) et Eiffage. L'ouvrage fait la part belle à une réalisation dont le Conseil général de l'Aube a été maître d'ouvrage, la rocade sud-est, où des tonnes de matériaux d'excavation ont été réutilisées pour limiter le recours aux matériaux vierges issus de carrière. Un cas exemplaire d'économie environnementale.

### TOURNÉE DES DÉÉGLINGUÉS

Parmi la centaine de collectivités inscrites à la Tournée des DÉÉglingués 2012 figure la communauté de communes du Barséquanais. À travers un événement festif et informatif, elle entend sensibiliser les citoyens à la collecte et au recyclage des appareils électriques et électroniques usagés.

■ Du 2 au 9 juin.

# À l'école des jeunes sapeurs-pompiers

Au sein de l'école départementale des jeunes sapeurs-pompiers (JSP) de l'Aube, 214 adolescents, dont 54 filles, s'initient aux techniques d'intervention. Ils y apprennent aussi le goût de l'effort et l'esprit d'équipe. Tour d'horizon. Texte : Marie-Pierre Moyot.



Sdis 10

**JSP 4<sup>e</sup> ANNÉE**, en formation pendant les vacances de février 2012. Apprentissage de la désincarcération.

## UNE FORMATION ENRICHISSANTE

Secourisme, instruction civique, techniques opérationnelles... les jeunes sapeurs-pompiers (JSP) bénéficient d'une formation très complète. Ils pratiquent plusieurs activités sportives, et certains la musique à Saint-André-les-Vergers. Tous participent aux manifestations officielles.



Jean-François Brillant

**JSP 1<sup>re</sup> ANNÉE**. Ils étaient 90 à intégrer l'école, à la rentrée 2011. En 3 ans, le contingent a presque triplé.

## DES OBJECTIFS MULTIPLES

La formation enseigne les techniques de sécurité civile et prépare le futur sapeur-pompier, volontaire ou professionnel. Elle développe les capacités physiques, l'apprentissage de l'esprit d'équipe et le goût de l'effort au travers des compétitions (parcours sportif du sapeur-pompier, cross, etc.). C'est aussi le moyen d'assimiler des valeurs : engagement au service des autres, sens du devoir, dépassement de soi, respect de la hiérarchie. Que l'on fasse ou non carrière dans la sécurité civile, l'engagement de JSP constitue une carte de visite.

## UN CURSUS EN 4 ANS

Le parcours de JSP (229 heures) se décline en 4 modules qui se déroulent, chacun, sur une année scolaire. En 1<sup>re</sup> et 2<sup>e</sup> année, l'enseignement se tient à la section locale, le mercredi ou le samedi. Puis les JSP sont regroupés à Romilly-sur-Seine et à Troyes. En 4<sup>e</sup> année, les 85 heures de cours sont dispensées lors des vacances

de février ; le reste de l'année, les "JSP4" font du sport ou assistent les moniteurs auprès des plus jeunes.

## UN DIPLÔME

Le cursus de JSP est sanctionné par l'obtention du brevet national de JSP (99% de réussite dans l'Aube). Au préalable, chaque module fait l'objet d'une évaluation certificative. Si des matières ne sont pas acquises, il faut redoubler. Pour rester dans les JSP, il convient également de travailler au collège et de bien se conduire. Les jeunes qui rencontrent des difficultés peuvent toutefois se voir proposer une aide.

## DES FORMATEURS CHEVRONNÉS

Les JSP sont encadrés par 75 animateurs, tous sapeurs-pompiers, volontaires ou professionnels. Ces bénévoles ont suivi 40 heures de formation pédagogique à l'encadrement de mineurs.

## HABILÉS COMME LES GRANDS

Chaque année, contre un chèque de caution (150 euros non encaissés), le JSP reçoit un paquetage : sac, chemise, tee-shirt, veste, pantalon, casquette, parka, rangers, ceinture et gants.

## DES CONDITIONS D'ÂGE ET DE SANTÉ

Avec l'accord des parents, le cursus de JSP est accessible à tout jeune, âgé de 11 à 13 maximum, en 1<sup>re</sup> année. Les candidats (*lire ci-dessous*) sont reçus en juin par les responsables de sections locales.

Si leur dossier est accepté, une visite médicale (payante) a lieu en septembre, en présence de leurs parents. Si l'enfant est apte, les familles sont alors invitées à acquitter la cotisation annuelle (100 euros) avant la rentrée, qui a lieu la première semaine d'octobre.

## S'INSCRIRE

### Tentés par l'expérience ?

> À partir du 12 mars, retirez votre dossier de pré-inscription dans l'une des 15 sections locales : Aix-en-Othe, Bar-sur-Aube, Bouilly, Brienne-le-Château, Ervy-le-Châtel, Méry-sur-Seine, Nogent-sur-Seine, Pont-Sainte-Marie, Les Riceys, Romilly-sur-Seine, Rosières-près-Troyes, Saint-André-les-Vergers, Saint-Julien-les-Villas, Saint-Parres-lès-Vaudes et Sainte-Savine. Deux sections sont en projet à Arcis-sur-Aube et à Troyes. Les coordonnées des sections locales sont disponibles sur [www.udsp10.com](http://www.udsp10.com)

> Constituez votre dossier en remplissant avec vos parents la fiche de renseignements, puis écrivez vous-même une lettre de motivation. Ne pas oublier de joindre les pièces suivantes :

- copie des bulletins scolaires de l'année ;
- copie du carnet de vaccination ;
- attestation de natation (50 mètres) ;
- 4 photos d'identité.

■ Déposez votre dossier complet avant le 15 juin.

■ Une question ? Écrivez à : [sdis.udsp@sdis10.fr](mailto:sdis.udsp@sdis10.fr) ou appelez le 03 25 43 58 18.

## ARNAQUES ET FRAUDES NUMÉRIQUES

# La gendarmerie informe et sensibilise



En matière d'escroqueries et d'infractions économiques et financières (EIEF), notamment numériques, la Champagne-Ardenne se situe au 6<sup>e</sup> rang national. Pour mieux lutter contre cette forme de délinquance, la gendarmerie lance une vaste campagne régionale visant à informer et à sensibiliser étudiants, seniors, particuliers et entreprises, producteurs de champagne... Plusieurs plaquettes décrivent diverses arnaques et fraudes et listent les bonnes pratiques pour éviter de se faire escroquer. « *Le démarchage ou les prestations à domicile sont concernés,*

*mais les infractions liées à Internet occupent une place prépondérante : paiement par carte bancaire en ligne, pièges du courrier électronique... »*, notent les gendarmes.

■ [www.aube.gouv.fr/](http://www.aube.gouv.fr/) (recherchez « escroquerie »).

## CHANTIERS ROUTIERS

## Reprise des travaux à Piney

La trêve hivernale étant finie, la traversée de Piney, sur la RD 960, est de nouveau en chantier. Rappelons que le Conseil général refait la chaussée, tandis que la commune réalise des aménagements de sécurité et procède à la réfection de bordures, caniveaux et trottoirs. Des perturbations sont donc à prévoir lors de la traversée de Piney où le trafic avoisine les 8000 véhicules par jour. Jusqu'au 15 décembre, la zone de travaux s'étendra de la halle à la sortie de la commune (côtés Brienne et Brévonnes).

■ **Camions de plus de 3,5 tonnes**  
Circulation interdite entre Troyes et Brienne-le-Château.  
Déviation par le sud à partir de la RD 610 (rocade) vers les RD 619 et 396, ou par le nord (Arcis-sur-Aube, Saint-Dizier, Vitry-le-François).

■ **Voitures**  
Contournement de Piney :  
- vers Brienne-le-Château : par Onjon, puis Montangon ;  
- vers Troyes : par Montangon, Bouy-Luxembourg, Assencières ;  
- de et vers Brévonnes : par Rouilly-Sacey et Gérardot.



Dieder Vogel

## canal 32

La télévision de Troyes et de l'Aube, diffusée via la TNT, est accessible par la Neufbox de SFR (chaîne 438) et la Bbox (chaîne 421) de Bouygues Telecom. Les travaux sont en cours pour une ouverture prochaine sur Orange TV.

## ACCIDENTÉS DE LA VIE

## La Fnath cherche des bénévoles



Philippe Masson

Les accidents font des milliers de victimes chaque année. Pour elles, la vie devient soudain plus compliquée. Depuis 1921, la Fnath, association des accidentés de la vie, les aide et les défend contre les discriminations pouvant les toucher. « *En adhérant, explique la Fnath, votre voix n'est plus isolée, vous contribuez à construire une société plus juste, plus sûre, plus solidaire.* » À Troyes, Élisabeth Larivière (photo), assistante départementale, et Audrey Bories, juriste en charge des comités de l'Yonne et de l'Aube, relaient ce message. Elles cherchent aussi des bénévoles pour accompagner personnes handicapées et malades dans leurs démarches pour faire valoir leurs droits.

■ Tél. : 03 25 73 11 5.  
fnath.10@wanadoo.fr

## EN BREF

## LITTÉRATURE

### Concoutez au prix du Conseil général

Vous êtes l'auteur d'un ouvrage qui promeut le département. Participez au prix littéraire du Conseil général (2000 euros).

- Manuscrits ou éditions postérieures à juin 2010.
- Candidature : jusqu'au 30 juin.
- Règlement sur [www.cg-aube.fr](http://www.cg-aube.fr) (rubrique Actualités).



## HANDICAP

### Un site pour la MDPH

Sur le nouveau site Internet de la Maison départementale des personnes handicapées (MDPH),

informez-vous sur vos droits et démarches, téléchargez des formulaires, etc.

■ [www.mdp10.fr](http://www.mdp10.fr)

## CONCOURS

### Nouvelles pour enfants

Le Lyceum club international propose aux femmes de rédiger des nouvelles pour enfants de 6 à 10 ans. Chacun des 15 clubs

régionaux présentera une œuvre à un jury national. Le concours est doté d'un prix de 1800 euros.

- Candidature : jusqu'au 15 juin.
- [www.lyceumfrance.org](http://www.lyceumfrance.org)



ASSOCIATION D'ÉDUCATION POPULAIRE DE L'AUBE

# Pleins feux sur les escapades entre amis et en famille



AEPA



AEPA

À l'occasion de son 60<sup>e</sup> anniversaire, l'Association d'éducation populaire de l'Aube (AEPA) souhaite mieux faire connaître ses multiples activités de loisirs (cerf-volant, escalade, kayak, orientation, planche à voile, stand up paddle, tir à l'arc en forêt, voile, VTC...) et s'ouvrir plus largement aux familles et aux groupes. L'AEPA dispose de trois sites. Deux sont basés au lac d'Orient (La Picarde et Mesnil-Saint-Père) et le troisième, à Chappes, sur les rives de la Seine. Nombre d'enfants ont eu le privilège de fréquenter ces lieux dans le cadre scolaire ou lors de stages d'été. « Nous proposons de belles escapades à effectuer en famille ou entre amis pour découvrir le charme de nos rivières », souligne Catherine Baroni, la responsable, mettant en avant les 185 kilomètres offerts par l'Aube et la Seine pour se balader en canoë, par exemple. Fin avril, l'association lance une sortie en forêt à la recherche des animaux. Un parcours, conçu pour l'occasion, invite à jouer au chasseur et à manger sous le tipi après avoir allumé le feu comme le faisaient nos ancêtres à la préhistoire.

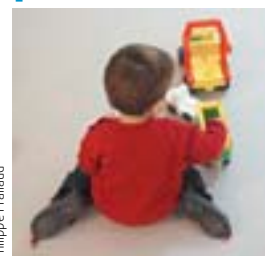
- Tél. : 03 25 76 49 81.
- <http://basesnautiquesaepa.com> et <http://canoetroyes.blogspot.com>

**vatry**

Jetairfly.com, compagnie aérienne belge, ajoute une ligne régulière au départ de l'aéroport Paris-Vatry, vers Nice avec des allers-retours le vendredi et le dimanche. En juillet et août, vol supplémentaire le lundi. À partir de 49,99 euros.

PETITE ENFANCE

## Des ass'mat' à horaires particuliers



Philippe Pralnaud

Parents, même si vous avez des horaires de travail particuliers, sachez qu'il existe des assistantes maternelles pour garder votre enfant tôt le matin, tard le soir ou encore le week-end. Vous pouvez désormais sélectionner le critère "horaires particuliers" sur le portail des assistants maternels de l'Aube, afin d'entrer en contact avec des professionnels pouvant répondre à votre attente. Un site Internet développé par le Conseil général.



- <http://assistante-maternelle.cg-aube.fr>

SOLIDARITÉ

## Aider des couples à devenir parents

On peut s'engager à donner un organe en cas de décès. Il est aussi possible d'exprimer sa solidarité, de son vivant, en effectuant un don de gamètes (spermatozoïdes pour les hommes et ovocytes pour les femmes). Dans le respect de la loi de bioéthique, celui-ci est volontaire, anonyme et gratuit. Le don de gamètes bénéficie à des couples en âge de procréer, mais devant recourir à une assistance médicale à la procréation avec don. Pour être donneur, il faut être majeur, en bonne santé et avoir moins de 37 ans pour les femmes et moins de 45 ans pour les hommes.

- Les centres de don de la région se trouvent à Reims :  
CHU Hôpital Maison-Blanche (pour le don de spermatozoïdes)  
et Cecos Hôpital Maison-Blanche (don d'ovocytes).
- Tél. : 03 26 78 78 78 ou 0800 541 541 (n° vert).
- [www.dondovocytes.fr](http://www.dondovocytes.fr) ; [www.dondespermatozoïdes.fr](http://www.dondespermatozoïdes.fr)



EN BREF



Pascal Caffet

CUISINE

**Hum...**

Macarons, verrines d'été... Pour (vous) régaler, offrez (vous) un cours gourmand Pascal Caffet. Les vendredis après-midi (14 h - 17 h). 98 euros.

- [www.pascal-caffet.com](http://www.pascal-caffet.com)  
Tél. : 0325803838.

FORMATION

**Bien s'orienter**

Quels que soient votre âge, votre niveau d'études et votre situation, informez-vous sur les métiers et les formations sur le site public de l'orientation.

- [www.orientation-pour-tous.fr](http://www.orientation-pour-tous.fr)  
Tél. : 0811 70 39 39 (gratuit).

NOUVELLES TECHNOLOGIES

**Net outils...**

Internet, téléphone, jeux vidéo, réseaux sociaux... Parents et enfants, trouvez des conseils et des astuces pour vous amuser et communiquer en sécurité.

- [www.netecoute.fr](http://www.netecoute.fr)  
Tél. : 0800 200 000  
(gratuit, anonyme et confidentiel).

Expression libre des conseillers généraux de l'Aube, conformément à la loi Démocratie de proximité du 27 février 2002.

**BERNARD DE LA HAMAYDE**

## Les Templiers, une règle pour aujourd'hui



Photos: Didier Guy

**Malgré la crise et le plan de sauvegarde qu'il s'est imposé**, le Conseil général s'est voulu résolument offensif en maintenant un haut niveau d'investissement, tout en confortant le volet social. En lançant un nouveau programme culturel ambitieux, il a voulu, une fois encore, montrer sa confiance en l'avenir. Après le *Beau XVI<sup>e</sup>*, dont il est inutile de rappeler le succès et les retombées économiques pour notre

département, l'assemblée départementale a décidé de lancer une série de manifestations, au cours de l'année 2012, sur le thème *Templiers, une histoire, notre trésor*.

La règle de l'ordre des Templiers, initiée par Bernard de Clairvaux au Concile de Troyes de 1129, nous rappelle les valeurs d'humilité et de solidarité qui font tant défaut à notre société d'aujourd'hui. Il s'agit là d'une ligne de conduite toute tracée pour notre collectivité: l'humilité de reconnaître notre fragilité face à cette crise qui nous dépasse, et la solidarité vis-à-vis des plus faibles, qui en seront les premières victimes.

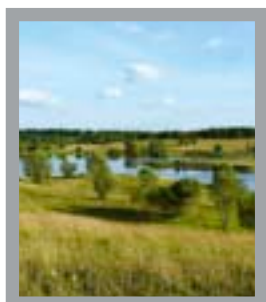
Les Templiers nous invitent aussi au courage et à l'audace.

Nul doute que notre budget 2012, n'en soit une forte illustration.

■ **Bernard de la Hamayde**: conseiller général du canton de Bar-sur-Seine, vice-président de la commission permanente, président de la commission Action sociale, santé et solidarité

**DOMINIQUE VOIX**

## La réserve naturelle nationale va fêter ses 10 ans



**Créée le 9 juillet 2002, la réserve naturelle nationale de la forêt d'Orient** fêtera cette année ses 10 ans. Fruit d'une longue négociation, la réserve est née du désir du parc naturel régional de la forêt d'Orient (PNRFO) de protéger la richesse biologique exceptionnelle du site. Depuis 10 ans, les gestionnaires se sont attachés à conserver la quiétude du site pour près de 200 espèces d'oiseaux, 10 espèces d'amphibiens, 17 espèces

de chauves-souris, 1450 espèces d'insectes dont 880 coléoptères – sans compter les 36 espèces de plantes patrimoniales et autres champignons, mousses, lichens, mammifères... étudiés avec soin par des spécialistes férus et acharnés. Ces 10 années de concertation (entre scientifiques, gestionnaires et propriétaires) et d'actions illustrent la mise en pratique du développement durable et les missions chères à la réserve: « Protéger, gérer et faire connaître ». Souhaitons à la réserve une longue vie au service de la biodiversité – cette même biodiversité qui lui vaut aujourd'hui d'être connue bien au-delà des frontières de notre région, voire de notre pays.

■ **Dominique Voix**: conseiller général du canton de Piney, membre de la commission permanente, membre de la commission de l'Économie

**ALAIN BALLAND**

## Dématérialisation: le Conseil général exporte son savoir-faire



**Depuis 5 ans, le Conseil général de l'Aube met à disposition de ses collectivités**

les outils de dématérialisation qu'il a développés. Ceux-ci permettent de remplacer les supports d'information matériels (le plus souvent papier) par des fichiers ou flux informatiques. Afin de permettre d'étendre l'utilisation de ces outils à d'autres en dehors du département et de les mutualiser, une société publique

locale (SPL) vient d'être créée par les départements de l'Aube, des Ardennes et de la Marne. Cette société est chargée de fournir à ses actionnaires des prestations liées à la dématérialisation, c'est-à-dire la gestion, la maintenance, le développement et la mise à disposition de différents outils logiciels. Elle a vocation à accueillir toutes les collectivités présentes sur le territoire de ces trois départements. Pour cela, elles doivent devenir actionnaires. Le périmètre de la SPL n'est pas figé, que ce soit en terme de prestations ou de limites territoriales. Pour démarrer, les deux premiers services mis à disposition sont Xmarchés et Xactes. Et dans l'avenir, d'autres départements pourraient nous rejoindre.

■ **Alain Balland**: conseiller général du canton de Troyes 6, président de SPL-Xdemat, secrétaire de la commission permanente, membre de la commission Infrastructures, patrimoine, équipements et sécurité

**JOËLLE PESME**

## Comment sont départagées les offres des entreprises



**Chaque année, le Conseil général réalise un grand nombre d'investissements**

pour valoriser le territoire et son patrimoine, et pour développer le potentiel économique du département. Ces investissements exigent la passation de marchés publics, après mise en concurrence des entreprises capables de fournir les produits, services ou travaux nécessaires à leur réalisation. L'instance chargée de départager les offres au regard de

critères préalablement définis s'appelle la commission d'appels d'offres (CAO). Elle est composée de 6 conseillers généraux, du payeur départemental et d'un représentant du service de la Concurrence de l'État. Cette commission est toujours attentive au respect de la réglementation en vigueur, au coût ainsi qu'à la qualité des investissements réalisés. Compte tenu de l'activité du Conseil général, elle se réunit chaque jeudi matin pour étudier les offres déposées par différentes entreprises, en vue de l'attribution des marchés. En 2011, la commission a ainsi examiné 257 dossiers au cours de 40 réunions – ce qui a permis d'attribuer près de 250 marchés, représentant un montant total proche de 50 millions d'euros.

■ **Joëlle Pesme**: conseillère générale du canton de Chavanges, secrétaire de la commission permanente, secrétaire de la commission Tourisme, environnement, cadre de vie

JEAN POUILLOT

## Été culturel sur le Chaourçois



**La période estivale est l'occasion de mettre en place une série d'évènements**

en plein air pour le grand public. Dans ce contexte, l'office de tourisme du Chaourçois organise du 23 juin au 15 août "Un petit brin d'art" pour offrir un nouveau regard sur les paysages :

- accueil d'artistes plasticiens pour élaborer un circuit land-art à Cussangy ;
- ateliers de création en plein air

- pour rassemblement de cerfs-volants, mandalas, cinéma ;
- dès le 15 mai, possibilité de découvrir le Pays d'Armanche à travers des circuits VTT balisés : Chaource, Étourvy, Eaux-Puiseaux, Villeneuve-au-Chemin ;
- 26 et 27 mai : ronde des feux aux Poteries ;
- tous les dimanches de juillet/août : concerts d'orgue en l'église de Chaource ;
- 4 et 18 août : concerts organisés par les Rencontres de Villiers-le-Bois ;
- 14 août : marché de nuit à Chaource suivi d'un feu d'artifice ;
- 1<sup>er</sup> septembre (midi) : concert de Valentin Erben et de l'ensemble des musicales d'Orient, sous la porte nord de l'église ;
- journées du patrimoine (15 et 16 septembre) : visites guidées autour de la Cordelière.

Le Chaourçois conjugue harmonieusement nature, patrimoine, musique et arts du feu pour séduire les touristes.

■ **Jean Pouillot** : conseiller général du canton de Chaource, membre de la commission permanente, vice-président de la commission Action sociale, santé et solidarité

JOË TRICHÉ

## Solidarité avec les Sodimédical



**En mettant volontairement et artificiellement l'entreprise de Plancy en difficulté financière,**

Lohmann & Rauscher pensait obtenir sa liquidation judiciaire et licencier les 52 salariés. C'était sans compter sur la perspicacité de leurs avocats et des juges professionnels de la cour d'appel de Reims qui n'ont pas été dupes de la machination.

Les décisions de la cour d'appel vont être utiles à l'ensemble des salariés du pays. Elles font déjà jurisprudence et espérons que demain, elles seront traduites dans la loi française. Pour cela, notre solidarité à l'égard des Sodimédical doit être totale et sans faille. Car leur combat est un combat pour l'emploi, pour produire ici, dans l'Aube, pour vivre de leur travail et non d'indemnités ou du RSA. Leur courage et leur dignité, malgré tant de vents contraires de la classe politique de la droite auboise, mérite le respect.

■ **Joë Triché** : conseiller général du canton de Romilly-sur-Seine 2, membre de la commission permanente, membre de la commission des Finances et du personnel départemental

MARIE-NOËLLE RIGOLLOT ET CLAUDE RUELLE

## Le tourisme d'affaires : un nouveau défi à relever pour le département de l'Aube !



Okénite

**Depuis plus de 15 ans, l'assemblée départementale a démontré**

sa volonté de faire du département de l'Aube une destination touristique reconnue. C'est un enjeu concret de développement économique et donc de création d'emplois. Offrant les meilleures garanties de confort et d'efficacité, le centre de congrès de l'Aube sera un véritable outil

de promotion du tourisme d'affaires.

Pour relever ce défi sans augmenter son budget de fonctionnement, le Comité départemental du tourisme (CDT) poursuit 3 objectifs :

1) Améliorer son offre pour séduire le voyageur d'affaires.

En collaboration avec tous les acteurs du secteur touristique, le Comité départemental du tourisme travaille au développement de la capacité hôtelière ainsi qu'à la labellisation des filières (vélo, moto, famille, handicap, ...). Il accompagne également les hôtels vers une démarche de développement durable. L'utilisation des nouvelles technologies d'information (outils mobiles, réseaux sociaux, bornes interactives, ...) permet de satisfaire le voyageur pressé et indépendant.

2) Décliner sa communication et ses outils de promotion pour le tourisme d'affaires.

Une plaquette et une vidéo sont créées pour promouvoir le centre des congrès et faciliter le contact sur les salons professionnels et la sensibilisation des représentants des corps scientifique et économique. Le lancement d'une grande campagne de communication sur les atouts de l'Aube dont le concept pourra être utilisé par tous les partenaires du Département confortera l'image et la notoriété de notre département.

3) S'appuyer sur le secteur privé pour satisfaire le client et sur les institutionnels pour couvrir le territoire.

Le Comité départemental de tourisme de l'Aube a choisi de confier la gestion des séjours aux agences de voyage locales tout en poursuivant ses efforts de promotion. La communication est ainsi démultipliée par l'action des partenaires privés qui bénéficient également du savoir-faire du CDT et des offices de tourisme pour la mise en valeur du territoire. En contrepartie, ils fournissent les indicateurs nécessaires à la mesure et à l'amélioration du nombre et de la durée des séjours. Nous sommes tous concernés par la réussite de cette opération et nous pouvons tous être des ambassadeurs de notre patrimoine local !

■ **Marie-Noëlle Rigolot** : conseiller général du canton de Bar-sur-Aube, vice-présidente de la commission permanente, vice-présidente de la commission Tourisme, environnement, cadre de vie

■ **Claude Ruelle** : conseiller général du canton de Vendevre-sur-Barse, 1<sup>er</sup> secrétaire de la commission permanente, vice-président de la commission Finances et personnel départemental



Retrouvez l'ensemble des sorties, expositions, festivals, conférences dans le département ces prochains mois...

## flâner aux expos

### MICHEL MARNAT

Peinture.  
■ Galerie Saint-Martin, 5 Bd Victor-Hugo à Troyes. Jusqu'au 5 mai.



### L'ART DE LA FRESQUE

D'Angelico Surchamp aux Passeurs de fresques.  
■ Archives départementales, 131 rue Etienne-Pétron, Troyes. Du lundi au vendredi: 9h-17h. Le mardi: 13h30-17h. Entrée libre. Du 10 avril au 12 juin.



### QUALITÉ FÉROCE 4

Éditions graphiques alternatives. (fanzines).  
■ L'Arrivage, 6 rue Lariviey à Troyes. Du 13 au 15 avril.



### ANITA MOLINERO

Sculpture.  
■ Cac Passages, Troyes. Du 20 avril au 1<sup>er</sup> juin.



### FRANÇOIS DAVOT

Peinture.  
■ Maison du Boulanger, Troyes. Du 12 mai au 17 juin.



### TRÉSOR DES ÉGLISES SAINT-PIERRE ET SAINT-MACLOU

■ Église Saint-Pierre, Bar-sur-Aube. De 21h à minuit. 19 mai.

### PORCELAINE DE SÈVRES

■ Musée Saint-Loup, Troyes. Du 19 mai au 30 décembre.



### LES INATTENDUS

L'art contemporain dans les Viennes.  
■ Sainte-Savine. Du 31 mai au 3 juin.



### TEMPLIERS. UNE HISTOIRE, NOTRE TRÉSOR

L'Aube et les Templiers (Lire p. 13-15).  
■ Hôtel-Dieu-Le-Comte, Troyes. Tous les jours (9h30-19h). Entrée libre. Du 16 juin au 31 octobre.



### À LA MAISON DU PARC

Piney.  
■ CATHERINE LEMOINE Peinture. Du 17 avril au 29 mai.



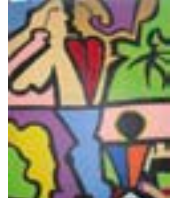
■ Du 17 avril au 17 juin.

### JARDINIERS DE LA TERRE

■ Du 1<sup>er</sup> juin au 4 juillet.

### À LA CAPITAINERIE

Port-Dienville.  
■ ÉRIC ZEGUENANI Avril.



### PATRICE BRAHM

■ Mai.  
■ SARAH ZANCHI Juin.

### À LA MAISON DES LACS

Mesnil-Saint-Père.  
■ BIODIVERSITÉ Avril.

### MARIELLE CHABLE

Peinture.  
■ Mai.  
■ ISABELLE FARAGGI Peinture. Juin.

### À LA GALERIE ARTES

3 rue Pasteur, Pont-Sainte-Marie.  
■ SYLVIE FREYCEYON, CHRISTIAN LEFEVRE ET VICTOR LOISELET Sculpture, verre et photographie.



■ Jusqu'au 19 mai.  
■ VLADIMIR ZBYNOVSKY Sculpture, verre. Du 25 mai au 31 juillet.

### À LA MAISON DU PATRIMOINE

Saint-Julien-les-Villas.  
■ ET LA LUMIERE FUT! Évolution de l'éclairage public.



■ Jusqu'au 6 mai.

### LA VIERGE AU CROISSANT DE LUNE DE BLAISE

Sculpture troyenne du XVI<sup>e</sup> s.  
■ Du 19 juin au 30 septembre.

## dévoré des livres

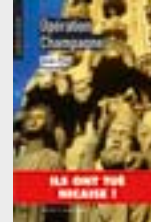
### RENOIR DE VIGNE EN VIN À ESSOYES

De Bernard Pharisien (Essoyes), éd. Némont. 10 €. L'intérêt du peintre pour ce village.



### OPÉRATION CHAMPAGNE

De Jean-Paul Fosset (Troyes), éd. Ravet-Anceau. 9 €. Roman policier.



### AU PAVILLON HENRI IV

Nogent-sur-Seine.  
■ BERENGÈRE LEYDIER Photos. Du 14 avril au 6 mai.



### SALON DES ARTISTES DU NOGENTAIS

Peinture.  
■ Du 11 au 20 mai.  
■ ATELIER DU MARAIS (MONTPOTHIER) Sculpture. Du 26 mai au 3 juin.

### ENFERMEMENTS : LE CLOÏTRE ET LA PRISON (VI<sup>e</sup>-XVIII<sup>e</sup> S.)

Dirigé par I. Heullant-Donat, J. Claustre et E. Lusset, Publications de la Sorbonne. 35 €. Actes du colloque de Clairvaux (2009).



### TCHAIKOVSKI

Illustrations de Stef (Troyes). 20 €. BD, biographie + 2 CD.



### FRANÇOIS BAROIN, LE FAUX DISCRET

D'Anne Fulda, éd. JC Lattès. 17,60 €. Portrait.



## Coup de cœur... L'Aube de la création



Babygro, moteur Cérès, Apollon de Vaupoisson... 47 créations — œuvres d'art et objets du quotidien — qui ont vu le jour dans l'Aube ou qui y sont conservées.

■ De Valérie Alanièce et Jean-Michel Van Houtte (Troyes), éd. L'est-éclair. 17,50 €.

## Pleins feux sur... Une passion, des métiers: le champagne



De la conception à l'effervescence, les métiers et les savoir-faire du champagne. Dans la cour, un jardin de vignes ouvert à tous.

■ Maison de l'Outil, Troyes. Tous les jours : 10h-18h. Conférences (lire p. 26). Entrée : 6,50 €. Du 10 mai au 30 septembre.

# apprendre en écoutant

## LA MONGOLIE

Avec Connaissance du monde. Centre sportif de l'Aube, Troyes. À 14h30 et 20h30. Se renseigner au 0977971429. 20 avril.

## 400<sup>e</sup> ANNIVERSAIRE DE CHOMEDEY

Colloque. Musée d'art moderne, Troyes. 20 avril.

## MUSSY-SUR-SEINE : HISTOIRE ET INDUSTRIE



Hôtel de ville, Mussy-sur-Seine. 18h. 25 avril.

## JOSEPH BEUYS

Galerie Artes, Pont-Sainte-Marie. 8 €. Réserver au 0325801724. 10 mai.

## RENCONTRE-DÉBAT AVEC ALAIN FINKIELKRAUT

Philosophe.



Théâtre de la Madeleine, Troyes. 25 mai (20h30).

## À LA MAISON DE L'OUTIL

Troyes. 18h30. Entrée libre.

## L'HOMME CRÉATEUR DES PAYSAGES VITICOLES

31 mai.



## LA DÉGUSTATION DES VINS DE CHAMPAGNE

Conférence dégustation.



7 juin.

## À LA MAISON DU PATRIMOINE

Saint-Julien-les-Villas. 18h30. Entrée libre.

## L'ACROPOLE D'ATHÈNES : DE L'ORIGINE À SA RECONSTRUCTION PAR PÉRICLÈS

9, 16, 23 et 30 mai.



## EXPLORATEURS D'OcéANS DU XVI<sup>e</sup> AU XVIII<sup>e</sup> SIÈCLE

13, 20 et 27 juin.

## AVEC L'ATEC

(Académie troyenne d'études cartophiles). Maison du patrimoine, Saint-Julien-les-Villas. 16h. Entrée libre.

## ÉVOLUTION DE LA VIE EN PAYS D'OTHE

21 avril.

## LE CIRQUE DES CIRQUES DE TROYES



19 mai.

# prendre un bol d'air

## ATELIERS

### AVEC LE CIEBA

S'inscrire au 0325401059 ou sur [www.cieba.fr](http://www.cieba.fr) (rubrique Contact). En pays d'Othe et d'Armançe. Pour enfants.

### PYROGRAVURE

24 avril.

### MOULAGE D'EMPREINTES D'ANIMAUX



25 avril.

### CRÉATION DE PERSONNAGES NATURELS

27 avril.

### MODELAGE DE PETITS ANIMAUX EN ARGILE

30 avril.

## FÊTES - FOIRES - SALONS

### FOIRE AUX VINS ET PRODUITS DU TERROIR

Pâlis. 5 et 6 mai.

### FESTIVAL DES JARDINS



Manoir des Tourelles, Rumilly-les-Vaudes. 13 mai.

### FÊTE DU BEIGNET DE CHOUCRUTE

Hampigny. 13 mai.

### FÊTE DU NAUTISME

Lusigny-sur-Barse/Mesnil-Saint-Père. 13 mai.

### FOIRE DE PLANCY

Thème: délices du sucre. Plancy-L'Abbaye. 17 mai.

### LE CIRQUE

Spectacles de rue, ateliers enfants.



Saint-André-les-Vergers. 10h-18h. 20 mai.

### FOIRES DE CHAMPAGNE

Invité: la Belgique. Le Cube, Troyes. Du 25 mai au 3 juin.

### FOIRE AUX FROMAGES

Thème musical: années 70 et celtique. Colline Sainte-Germaine, Bar-sur-Aube. 9 et 10 juin.

## VISITES - SORTIES NATURE

### AVEC LE PNRFO

Infos/réservation au 0325433888.

### OISEAUX CHANTEURS

22 avril.

### BATRACIENS

28 avril.

### PAPILLONS

10 juin.

### CHAÎNE D'ÉTANGS, CHAÎNE DE VIE



16 juin.

### AVEC LA SOCIÉTÉ AUBOISE DE BOTANIQUE

S'inscrire au 0325803443.

### BOTANIQUE

RDV, église, 9h30. Villy-le-Maréchal. 20 mai. RDV, église, 9h30. Marcilly-le-Hayer. 10 juin.

### AVEC LE CIEBA

S'inscrire au 0325401059 ou sur [www.cieba.fr](http://www.cieba.fr) (rubrique Contact). En pays d'Othe et d'Armançe.

### MAISON À OSSATURE BOIS

21 avril.

### TOURBIÈRE DU MARAIS DE LA VANNE

5 mai.

# pleins feux sur... La ronde des feux



Partagez la passion de 200 céramistes, forgerons, bronziers, sculpteurs et musiciens. Assistez aux cuissons puis à l'ouverture des fours.

Les Poteries, à Chaource. Tarif: 12 € (samedi), 6 € (dimanche), 15 € (WE). Gratuit pour les moins de 14 ans. [www.artitude10.fr](http://www.artitude10.fr) 26 et 27 mai.

## ARBRES REMARQUABLES

12 mai.

## ORCHIDÉES SAUVAGES



12 mai.

## PHOTO NATURE

2 juin.

## PETITES BÊTES DU SOL

2 juin.

## AVEC LES AMIS DU PARC

Non adhérents: 2 €. S'inscrire au 0325410783. [www.amis-parc-foret-orient.fr](http://www.amis-parc-foret-orient.fr)

## DOSCHES



RDV, 15h, Mairie. 5 mai.

## HAMPIGNY

RDV, 15h, salle polyvalente. 26 mai.

## CHÂTEAU DE VENDEUVRE-SUR-BARSE

Extérieurs, tracteurs anciens. RDV, 15h, entrée principale. 3 juin.

## LUYÈRES

L'architecture à pan de bois. RDV, 15h, salle polyvalente. 9 juin.

## AVEC LE CPNCA

Tél.: 0325805050.

## PELOUSE DES BREBIS (BRIENNE-LA-VIEILLE)



RDV, écomusée, 14h30. 2 juin.

## L'ÉTANG DE SPOY

RDV, place du village, 14h30. 9 juin.

## VALLÉE DE L'AUBE (VILLE-SOUS-LA-FERTÉ)

RDV, place de la mairie, 14h30. 30 juin.

## RANDONNÉES PÉDESTRES

## BALADE POUR JO

À pied, à cheval, en VTT. Noë-les-Mallets. 24 juin.

## AVEC LES AMIS DU PARC

Non adhérents: 2 €. S'inscrire au 0325410783. [www.amis-parc-foret-orient.fr](http://www.amis-parc-foret-orient.fr)

## POURQUOI ET COMMENT?

Découverte de la marche rapide.



RDV, 14h, parking de la plage, Lusigny-sur-Barse. 14 avril.

## EN DOMINANT NIGLOLAND

RDV, 14h, église, Dolancourt. 12 mai.

## ORIENTATION

RDV, 10h, parking, route forestière du Temple. Prévoir pique-nique. 10 juin.

# avoir l'esprit sport

## MATCHES DE L'ESTAC.

Foot au stade de l'Aube. Boulogne. 27 avril. Lens. 4 mai. Amiens. 18 mai.

## SEMI-MARATHON

Troyes. 13 mai.

## TRAVERSÉE DU LAC D'ORIENT EN CANOË

Pique-nique sur la presqu'île de la Picarde.



Mesnil-Saint-Père. Infos au 0650535001. 13 mai.

# acclamer les artistes

## THÉÂTRE

### LA JEANNE DE DELTEIL

■ Théâtre de La Madeleine, Troyes. 12 avril.

### LA CANTATRICE CHAUVE

■ Théâtre, Nogent-sur-Seine. 14 avril.

### DEVINEZ QUI ?

Troupe Comé10  
(La Chapelle-Saint-Luc).

■ Celles-sur-Orce. 15 avril.



### LE GAI MARIAGE

■ Théâtre de Champagne, Troyes. 17 avril.



### CYRANO DE BERGERAC

■ Théâtre de La Madeleine, Troyes. 17 avril.

### LA NUIT DES ROIS

■ Espace Gérard-Philippe, Saint-André-les-Vergers. 19 avril.

## LES CARNETS INTIMES D'ANNA MAGDALENA BACH



Théâtre musical  
■ Théâtre, Nogent-sur-Seine. 20 avril.

### LES AMANTS PAPILLON

■ Salle polyvalente, Montieramey. Réserver au 03 25 41 07 83. 28 avril.

### LE CHEMIN DES PASSES DANGEREUSES

■ Espace Gérard-Philippe, Saint-André-les-Vergers. 15 mai.

### CET ASILE DE L'IGNORANCE

■ Théâtre de La Madeleine, Troyes. 24 mai.

### AIMEZ-VOUS LA NUIT ?

■ Espace culturel, Romilly-sur-Seine. 24 mai.

### FAUT-IL TUER LE CLOWN ?

■ Espace Gérard-Philippe, Saint-André-les-Vergers. 5 juin.

### LE SEXE FAIBLE

■ Espace Gérard-Philippe, Saint-André-les-Vergers. 7 juin.

## JEUNE PUBLIC

### LE RIRE DU CHAMPIGNON

■ Théâtre, Nogent-sur-Seine. 25 mai.



## CIRQUE - DANSE - MAGIE

### LES MARTINGALES

■ Théâtre de La Madeleine et place de la Mairie, Troyes. 10, 11 et 12 mai.

## HUMOUR

### NICOLAS CANTELOUP

■ Le Cube, Troyes. 12 juin.

# vibrer de concert

## CHANSON

### VOCA PEOPLE



■ Théâtre de Champagne, Troyes. 12 avril.

### M POKORA

■ Le Cube, Troyes. 15 juin.

### THRILLER LIVE

■ Le Cube, Troyes. 17 juin.

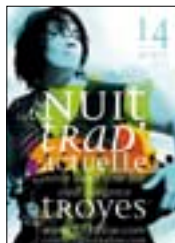
### SHY'M

■ Le Cube, Troyes. 29 juin.

## MUSIQUE

### NUIT TRAD'ACTUELLE

Autour d'Anne-Lise Foy (vielle).



■ Espace Argence, Troyes. Stages de danse (16h-18h) ; bal pour enfants (18h-19h). 14 avril (19h à 4h).

## RENSEIGNEMENTS & RÉSERVATIONS

- Maison du Boulanger pour les théâtres de Troyes. Tél. : 03 25 40 15 55.
- Service culturel de Nogent-sur-Seine. Tél. : 03 25 39 51 60.
- Service culturel de Romilly-sur-Seine. Tél. : 03 25 24 87 80.
- Espace Gérard-Philippe, à Saint-André-les-Vergers. Tél. : 03 25 49 62 81.
- Centre culturel de La Chapelle-Saint-Luc. Tél. : 03 25 74 92 12.

## OFF, OFF, OFFENBACH

La Champanelle (Méry-sur-Seine).



■ Espace Gérard-Philippe, Saint-André-les-Vergers. 17 avril.  
■ Théâtre, Nogent-sur-Seine. 19 mai.  
■ Salle polyvalente, Méry-sur-Seine. 26 mai.

### DJANGO'S DREAM ET LA BELLE ÉQUIPE



■ Théâtre de La Madeleine, Troyes. 18 et 19 avril.

### LA VEUVE JOYEUSE



■ Théâtre de Champagne, Troyes. 22 avril.

### LE SPOUMJ

Formation de soundpainting.  
■ Espace Gérard-Philippe, Saint-André-les-Vergers. 11 mai.

### LES TROMPES DU GRAND CERNAY

Cor de chasse.  
■ Église, Dienville. 11 mai (20h).

### AFRO-TIME

Hommage à Bob Marley.  
■ La Grange, Saint-André-les-Vergers. 12 mai.

### GOSPEL MADE IN USA



■ Agora, Nogent-sur-Seine. 12 mai.

## orchestre symphonique de l'Aube

### SCHUMANN, GRIEG...

Schumann, Escaich et Grieg.  
■ Nogent-sur-Seine. 13 avril (20h30).  
■ Bar-sur-Aube. 14 avril (20h30).  
■ Troyes (théâtre de Champagne). 15 avril (10h30).

## GOSPEL BLACK HARMONY



■ Église, Saint-André-les-Vergers. Gratuit. Réserver à l'espace Gérard-Philippe. 18 mai.

## TAMBOURS ET CUIVRES DE NOUVELLE-FRANCE

Cérémonie du 400<sup>e</sup> anniversaire de Chomedey.

■ Neuville-sur-Vanne. 27 mai.

## FESTIVAL DE MUSIQUE COUNTRY

■ Vendevre-sur-Barse. 2 et 3 juin.

## FRANCK TORTILLER 4<sup>ET</sup>



■ Théâtre de La Madeleine, Troyes. 15 juin.

## EURYTHMIQUES

Concerts, bourse aux instruments, ateliers...  
■ Bar-sur-Aube. Du 25 juin au 1<sup>er</sup> juillet.

## MÉLOMANIES

Musiques actuelles.  
■ Romilly-sur-Seine. Du 30 juin au 7 juillet.

## AVEC AUBE MUSIQUES ACTUELLES

Tél. : 03 25 71 01 75.

## DONNY MC CASLIN 4<sup>ET</sup>



■ Théâtre de la Madeleine, Troyes. 26 avril.

## THE BAS PLUS

L'énergie brute du rock alliée au raffinement du jazz.



■ Théâtre de la Madeleine, Troyes. 16 mai.

## Pleins feux sur... Basket: équipe de France féminine A



Pour leur dernier match de préparation au tournoi de qualification olympique (JO de Londres), les Françaises affronteront Porto Rico.

■ Salle Ganne, Saint-Jules-Villas. Infos/réservations : www.basketcd10.fr 21 juin (20h).

# Que faire après le bac ?

## Tout sur les formations dans l'Aube

ÉDITION  
2012

Vous êtes au lycée et vous vous demandez quelles études vous pourriez suivre dans l'Aube, après le bac...

Découvrez l'éventail des formations proposées, ainsi que des renseignements pratiques, dans ce guide réactualisé.



À feuilleter sur  
[www.cg-aube.fr](http://www.cg-aube.fr)



Deux façons de recevoir **gratuitement** le guide *Aube Sup 2012* :

■ **retournez le coupon-réponse à Conseil général de l'Aube – Communication, BP 394, 10026 Troyes cedex**

Nom : ..... Prénom : .....

Adresse : .....

Code postal : ..... Commune : .....

■ **envoyez un e-mail à [cg-aube@cg10.fr](mailto:cg-aube@cg10.fr)**