

l'Aube nouvelle

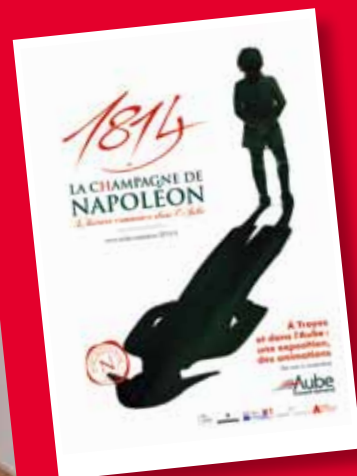
Aube
Conseil Général

LE JOURNAL DU CONSEIL GÉNÉRAL
PRINTEMPS 2014 - N°87

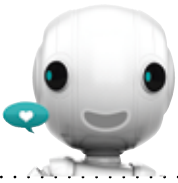


École d'ingénieurs EPF,
Centre de congrès, haut débit...

Notre département va de l'avant



Aube Napoléon 2014
Retrouvez le dépliant
en rubrique Histoire



Retrouvez toutes les informations concernant le Conseil général sur www.cg-aube.fr

édito

sommaire

- 03 **L'Aube en mouvement**
Ce qui bouge et ceux qui font bouger le département.
- 08 **dossier**
Budget 2014: le Conseil général poursuit sa politique d'investissement.
- 14 **L'Aube découverte**
L'école d'ingénieurs EPF entre dans ses locaux et enrichit l'offre universitaire.
- 16 **L'Aube en images**
Entre roseaux et joncs, découvrez les oiseaux de la roselière.
- 18 **L'Aube en histoires**
De ses années de formation à Brienne, Napoléon gardera tendresse et nostalgie.
- 20 **L'Aube pratique**
Organisateurs de randonnées, de vide-greniers..., contournez les travaux routiers. Lire et faire lire fait appel aux bénévoles. Que faire après le Bac?
- 22 **à la loupe**
Le Conseil général et les bases nautiques départementales.
- 23 **paroles d'élus**
- 25 **L'Aube récréative**
Expositions, sorties...

FINANCER L'AVENIR

L'Aube nouvelle vous présente le budget 2014 du Conseil général. C'est important pour les Aulois, me semble-t-il, de pouvoir apprécier les sommes consacrées à chaque mission et d'avoir une idée des projets pour le département.

Exposée dans ce même numéro, l'école d'ingénieurs EPF constitue un enjeu majeur dans notre stratégie de développement de l'enseignement supérieur.

Voilà 20 ans, le Conseil général construisait le Centre universitaire de Troyes. La réputation de l'IUT, que nous avons accompagné pour ouvrir un nouveau département, reste intacte. Le Groupe ESC Troyes va franchir un palier avec de nouveaux locaux, en cours de construction. Effectifs, qualité de l'offre...

En 10 ans, sous l'impulsion de son directeur Francis Bécard, cette grande école de commerce a progressé de façon remarquable. Quant à l'Université de technologie de Troyes, qui a connu un développement spectaculaire, elle mise désormais sur l'essor de son école doctorale. D'où l'importance pour elle de développer des accords en matière de recherche et des synergies, comme avec l'EPF.

Pour le Conseil général, il est capital de favoriser l'innovation et le transfert de technologie.

La croissance d'entreprises nouvelles et la capacité d'évolution des entreprises existantes en dépendent.

La création du Centre de congrès s'inscrit dans le même esprit. Il s'agit, là encore, de renforcer l'attractivité de Troyes et de l'Aube en complément des efforts d'embellissement menés par la Ville, avec l'appui du Conseil général.

Développer des activités nouvelles, attirer les meilleurs pour dynamiser l'économie, mettre en valeur nos atouts touristiques et culturels... Tout concourt à la même ambition. Cela suppose des moyens, de la créativité et de la confiance dans notre aptitude à réussir.

Le budget est à la base de ce pouvoir d'action. Préserver notre capacité d'autofinancement est en particulier un combat de tous les jours. Mais c'est la condition de la réussite. Et c'est essentiel, pour financer l'avenir. Il reste tant à faire.



Philippe Adnot,
sénateur,
président du Conseil général de l'Aube

Conseil général de l'Aube, hôtel du Département, BP394, 10026 Troyes Cedex Site: www.cg-aube.fr E-mail: cg-aube@cg10.fr
Tél.: 0325425050 Fax: 0325425174 • Directeur de la publication: Philippe Adnot • Rédactrice en chef: Pascale Morand • Rédaction: Marie-Pierre Moyot, Erika Marques • Conception-réalisation: BABEL • Chef de projet: Frédérique Pelletier, secrétaire de rédaction: Yolande Billon, graphisme: Kroll Carole Eberhard • Photo de couverture: Sylvain Bordier • Distribution: Adrexo • Impression: Imprimerie Vincent • Tirage: 135 000 ex. • ISSN: 1169 9973.

Page 28

CONCOURS DESIGN & VITRAIL

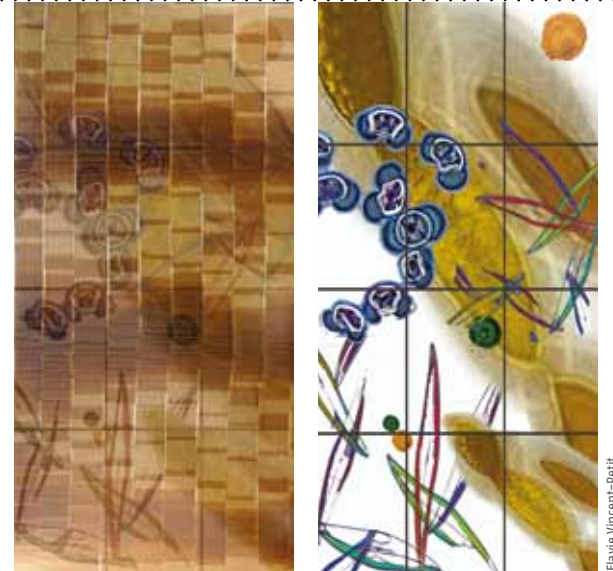
Avec l'École supérieure de design, sous l'égide du Conseil général - Cité du vitrail.

À gagner: un stage (initiation au vitrail, atelier design, etc.) ou une année de scolarité à l'École supérieure de design.



Volumes, matériaux...
Le nouveau bâtiment
fait déjà partie intégrante
de la place de la Libération.

Sylvain Bordier



Flavie Vincent-Petit

Des créations de la vitrailliste Flavie Vincent-Petit orneront progressivement les lieux. Ici, détails du projet pour l'entrée.

CENTRE DE CONGRÈS DE L'AUBE

Une nouvelle destination affaires

Le Centre de congrès, à Troyes, ouvre fin avril avec un planning déjà bien rempli. Des organisateurs de congrès nationaux tels qu'ERDF ou la Fédération des parcs naturels régionaux ont, d'emblée, parié sur l'Aube et son nouvel équipement. Lancée en juin 2011, la construction du Centre de congrès s'achève, de même que l'extension, mitoyenne, de l'hôtel du Département, qui abritera bientôt une partie des services du Conseil général. Le 25 avril, la toute première manifestation s'y déroulera : un colloque national sur les "réseaux intelligents" sous l'égide d'ERDF. Près de 800 congressistes viendront ici, de toute la France, parler énergies

renouvelables (projet Venteea), stockage d'énergie, etc. 800 congressistes, ce sont autant de clients potentiels pour l'hôtellerie, la restauration, le commerce... Ce sont aussi de possibles ambassadeurs de Troyes et de l'Aube. Et c'est bien là l'objectif : contribuer à l'économie locale tout en renforçant l'image et l'attractivité de l'Aube. Avec ses équipements de pointe, l'auditorium constitue le cœur du Centre de congrès. Modulable, il s'adapte à divers types d'événements (pour 150 à 800 personnes). En mai, les mélomanes en testeront la qualité acoustique lors des prochains concerts de l'Orchestre symphonique de l'Aube.

Le Centre de congrès offre aussi des espaces de réunion et de réception partagés avec le Conseil général. Il est également appelé à fonctionner en complémentarité avec les autres salles de la ville (Argence, Cube...). 23 entreprises, en majorité locales, ont assuré la réussite de ce chantier exceptionnel par son ampleur et par sa qualité environnementale.

> Repères

Maître d'ouvrage : Conseil général de l'Aube.

Maître d'œuvre : Thiénot - Ballan - Zulaica Architectes (Reims)/José Ignacio Linazasoro (Madrid).

Coût de la construction : Centre de congrès : 22 millions d'euros (M€), hôtel du Département : 12 M€, espaces partagés : 8 M€.

Financement : Conseil général, avec l'aide du Grand Troyes (2,5 M€) et de l'État (0,8 M€).

BRIENNE-LE-CHÂTEAU

Musée Napoléon : une souscription pour sa rénovation

Impossible d'évoquer Napoléon dans l'Aube sans faire référence à Brienne-le-Château où l'Empereur a passé 5 ans à l'école militaire royale (*lire p. 18-19*). Dans les anciens locaux de cette institution, s'est ouvert en 1969 le musée Napoléon. Ce dernier fermera ses portes fin septembre pour entamer une complète rénovation. À partir de 2016, les visiteurs découvriront une muséographie nouvelle avec une surface d'exposition agrandie. Pour mener à bien ce projet, la ville de Brienne-le-Château lance une souscription publique. Donner, c'est devenir acteur du patrimoine de l'Aube.

→ Plus d'informations sur le dépliant joint et sur www.musee-napoleon-brienne.fr
34, rue de l'École militaire, à Brienne-le-Château.
Tél. : 03 25 92 82 41.



Robert Molesta



LIREY

Lumière sur le Saint-Suaire

Jusqu'à présent, les visiteurs qui venaient à Lirey en quête du Saint-Suaire repartaient bredouilles. La commune et ses partenaires ont décidé d'y remédier. Ils ont ainsi édité un livret, dont le contenu a été rédigé par l'historien local Alain Hourseau. Des panneaux explicatifs ont également été installés devant et à l'intérieur de la chapelle.

Le patrimoine de Lirey se trouve désormais valorisé. Quant aux visiteurs, ils peuvent satisfaire leur curiosité concernant ce linge qui aurait servi de linceul au Christ crucifié.

Il est possible de visiter la chapelle en prenant rendez-vous. Renseignez-vous à la mairie.

→ Mairie de Lirey. Tél. : 03 25 40 28 67.

L'Aube en mouvement



SAINT-BENOÎT-SUR-SEINE

Des fraises à foison

Sous une serre de 2 000 m², Évelyne et Jean-Pierre Prin, avec leur fils Cyril, bichonnent chaque année quelque 23 000 fraisiers qui font le bonheur des gourmands. Toujours cueillies à maturité, puis vendues en barquette à la ferme, ces fraises de saison (mai à juillet) ou remontantes (jusqu'en novembre) sont le résultat d'une diversification réussie, engagée par cette exploitation familiale il y a une dizaine d'années.

→ Tél. : 03 25 76 50 11.

ÉCOLOGIE INDUSTRIELLE

Artemise recycle à Vulaines

La zone d'activités économiques de Vulaines, aménagée avec l'aide du Conseil général, accueille sa première entreprise. Spécialisée dans le recyclage de sources lumineuses, Artemise s'y installe en mai dans un bâtiment de 2 500 m², à deux pas de l'autoroute A5. Cet accès direct à la région parisienne est stratégique. C'est là, en effet, que se situe son principal "gisement de matières premières" – des néons, lampes à économie d'énergie, éclairages publics... –, qu'elle valorise ensuite sous forme de poudres, de métaux, etc. L'entreprise, qui comptera bientôt une vingtaine d'employés, s'inscrit pleinement dans la filière d'écologie industrielle de l'Aube, où les déchets des uns sont les ressources des autres.

→ www.artemise-recyclage.com



Jean-François Susini



ULTRA-TRAIL

Entrez dans la course

La Team Intermarché Troyes Saint-Julien organise en juin la première édition de son ultra-trail. Baptisée *Troyes, à l'aube de l'enfer*, cette course de 180 km traversera 38 communes du département. L'occasion pour les participants de découvrir le pays d'Othe, le Chaourçois, le Barsésquanais... 90 % de l'itinéraire emprunte des chemins avec un dénivelé global de 3 500 m. Seule contrainte : réaliser le parcours en moins de 38 heures !

→ Les 27, 28 et 29 juin. Inscriptions jusqu'à fin mai. Tél. : 06 61 02 65 40. www.team-trail-intermarche.com



LL2A

UTT – TECHNOPOLE DE L'AUBE

LL2A: un labo pour, et avec les seniors

Le Living Lab ActiAgeing (LL2A) est un laboratoire d'innovation ouvert et participatif. Chacun y a sa place et son mot à dire à propos des technologies en développement. À la disposition de tous, ces dernières peuvent être testées, évaluées et commentées par ceux qui le souhaitent. Le LL2A de l'UTT se met au service des seniors et de leurs problèmes d'autonomie. Il dispose d'un plateau technique bien équipé (robot compagnon, capteurs 3D, exercices ludiques

pour la rééducation, etc.). « C'est un lieu de rencontre entre chercheurs, professionnels et testeurs. C'est pourquoi nous avons fondé les Amis du LL2A », indique son animateur, Dimitri Voilmy. Ouverte à tous, cette association regroupe déjà des habitués du centre Les Arcades, du Foyer aubois, du centre de rééducation Pasteur, de la maison de santé Chantereigne-Montvilliers...

→ www.activageing.fr
Calendrier des Matinales du LL2A au 03 51 59 11 45.



Pays d'Armance

PAYS D'ARMANCE

La base VTT labellisée

L'Aube serait-elle le lieu idéal pour la randonnée à VTT? La Fédération française de cyclotourisme vient, en tout cas, de labelliser la base VTT du pays d'Armance. Celle-ci propose 13 circuits de 9 à 35 km, aussi bien adaptés aux balades en famille en plaine qu'aux randonnées plus sportives grâce aux tracés plus techniques dans les coteaux. Au total, 260 km de parcours sillonnent le pays d'Armance, offrant de beaux panoramas sur la région au départ d'Étourvy, de Villeneuve-au-Chemin, de Chaource ou d'Ervy-le-Châtel. À vélo, partez à la rencontre des artistes, artisans d'art et producteurs du pays d'Armance.

→ Brochure à télécharger sur www.tourisme-othe-armance.com ou à retirer dans les offices de tourisme du Chaourçois et du Val d'Armance.



MAISON DE L'OUTIL ET DE LA PENSÉE OUVRIÈRE

40 ans, ça se fête!

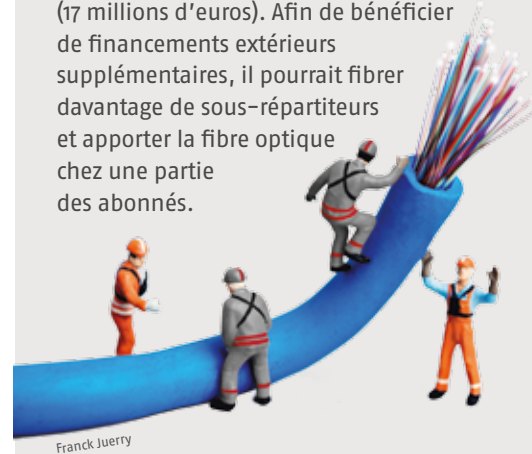
À l'occasion de son 40^e anniversaire, la MOPO propose, à partir du 14 juin, de découvrir sa collection d'outils de façonnage à main sous un nouveau jour. Auparavant, le musée sera fermé du 2 au 13 juin afin de préparer sa mue.

→ 7, rue de La Trinité, Troyes.
Tél. : 03 25 73 28 26.
www.mopo3.com

C'EST DANS L'AIR AU CONSEIL GÉNÉRAL

Le plan Internet passe à la vitesse supérieure

Le Conseil général projette d'amplifier le plan Internet 2014-2015 visant à accélérer la montée en débit (17 millions d'euros). Afin de bénéficier de financements extérieurs supplémentaires, il pourrait fibrer davantage de sous-répartiteurs et apporter la fibre optique chez une partie des abonnés.



Franck Juerry

Le Schéma gérontologique 2014-2018 est lancé

Le Conseil général et ses partenaires ont donné le coup d'envoi du prochain schéma gérontologique départemental. Axé sur le soutien à domicile, l'hébergement et les attentes des usagers, ce schéma planifie les orientations de l'Aube en faveur des personnes âgées. Pour rappel, 500 places d'accueil ont été créées au titre du plan précédent.

Promouvoir le canoë-kayak



Shooot

Le Conseil général devrait adopter en mai le plan départemental de canoë-kayak. Objectifs : favoriser une pratique touristique de ce sport et mettre en valeur le patrimoine nautique du département.



COURSAN-EN-OTHE

Des confitures "haute couture"

Envie d'accompagner un foie gras d'une aromatique gelée au champagne, aux truffes et flocons d'or? Envie de rehausser un fromage d'un chutney à la française au vin doux et infusion de havane? Ou envie, tout simplement, de confiture de framboise avec une farandole de fruits entiers en suspension dans leur pot? Rendez-vous au hameau du Mareau, à Coursan-en-Othe, où Catherine Manoël a implanté son atelier ainsi qu'un showroom empli de confitures (400 compositions imaginées et sorties de ses chaudrons en cuivre). Cette Gardoise d'origine est tombée dedans quand elle avait 9 ans, en visite chez un oncle pâtissier à Avignon. Sa passion l'a rattrapée après des études de médecine, puis une première expérience comme DRH en entreprise. Créé il y a 13 ans, son Comptoir des confitures rencontre un grand succès en France et à l'export.

→ www.comptoirdesconfitures.fr



PATRIMOINE

Le centre culturel Rachi s'embellit

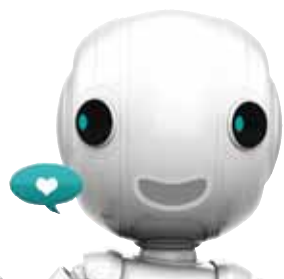
L'ensemble d'immeubles appartenant au centre culturel Rachi bénéficie actuellement de travaux lourds. L'îlot remarquable du XVI^e siècle situé aux 5, 7 et 9, rue Brunneval s'était dégradé avec le temps. Après la restauration des façades de l'édifice en 2011, ce sont les cours intérieures qui sont désormais en chantier. Pour ces travaux, l'association a reçu le soutien financier du Conseil général et celui d'autres collectivités.

SAINT-POUANGE

Chanteclair, origine France

La première entreprise textile de la région à avoir obtenu le label Origine France Garantie (OFG) a été la Bonneterie Chanteclair (Saint-Pouange). « Dès la création de ce label, indicateur incontestable de l'origine des productions, j'ai souhaité l'obtenir, explique son PDG Jean-Pierre Chanteclair, fier d'avoir obtenu la validation en octobre 2012. J'ai engagé mon entreprise dans la démarche de labellisation. C'était l'occasion de faire authentifier ce que nous pratiquons depuis plus de 40 ans. Le "fabriqué en France" est ce qui fait notre force, notamment à l'export. Dans un premier temps, nous avons fourni un certain nombre de pièces à l'organisme de contrôle, puis nous avons été audités au sein de l'usine, expose-t-il. Tout s'est bien passé, car, hormis le coton, tout ce que nous diffusons sous nos marques (Chanteclair, Flocon d'été et Cyril Saint-Pouange) et en cotraitance est réalisé en France. »

→ www.chanteclair.fr



EN CE MOMENT SUR CG-AUBE.FR

REDÉCOUPAGE CANTONAL: découvrez les 17 futurs cantons de l'Aube (élections départementales 2015). **AUBE NAPOLÉON 2014:** l'exposition phare, le calendrier des manifestations, le logo à télécharger par les organisateurs d'événements. **CHALLENGES SPORTIFS/TROPHÉES OLYMPE:** retrouvez la liste des clubs et sportifs de haut niveau récompensés. **ASSOCIATIONS:** consultez le détail des 3,2 millions d'euros de subventions versées.

MAXIME FRAIROT

L'ART DE TRANSMETTRE

Au-delà de son travail personnel, le peintre Maxime Frairot anime des ateliers dans l'Aube. Soucieux de partager des techniques artistiques avec les jeunes, il les aide aussi à débrider leur imagination.

Avec leurs grands yeux cernés, les personnages colorés de Maxime Frairot semblent nous observer et nous sonder. Ces anonymes, croqués dans la rue, dans les magasins ou dans les trains, apparaissent sur des toiles de toutes formes, au gré des compositions du plasticien troyen. « *J'étais gaucher dans ma jeunesse; on m'a obligé à écrire et à dessiner de la main droite. Cela a probablement influencé mon geste en peinture et peut expliquer l'aspect un peu bancal de mes personnages* », confie ce Lyonnais d'origine.

ARTISTE PASSIONNÉ

Maxime Frairot, 36 ans, marié et père de 2 enfants, aurait pu faire une carrière d'attaché territorial après des études en sciences politiques. Il a préféré se consacrer à l'art. Pour vivre de cette passion, il a choisi Troyes, où il est arrivé en 2004, en découvrant les ateliers Ginkgo. S'il expose dans des galeries et sur des salons dans toute la France, il consacre aussi du temps aux jeunes Aubois.

À Arcis-sur-Aube avec la maison pour tous Un nouveau monde, à Bréviandes avec Art et botanique, aux Noës et à Troyes dans des écoles avec le Centre pour l'Unesco Louis-François, Maxime Frairot aide les enfants à révéler leurs talents. « *Qu'importe les outils, l'important est que ce soit beau à la fin* », leur souffle-t-il.

→ www.maximefrairot.com



Philippe Schilde - Agence Info



Benjamin Eslovetta

LAURÈNE DURANTEL

LA MUSIQUE DANS LES GÈNES

La contrebassiste troyenne Laurène Durantel partage son temps entre l'Angleterre, son « *bol d'air* », où elle demeure, Paris et les différentes salles de concert en Europe où elle se produit. Issue d'une famille de mélomanes, Laurène Durantel a pour père un facteur de piano, fondateur d'un label de musique classique. Ses deux frères et sa sœur sont eux aussi musiciens professionnels. Formée au piano puis à la contrebasse à l'École nationale de musique de Troyes, elle part à 13 ans poursuivre ses études musicales à Paris, puis intègre l'Orchestre national du Capitole de Toulouse. Premier solo... sa carrière est lancée. Aux grands ensembles, Laurène Durantel préfère « *la liberté* » des petites formations de musique de chambre et l'enregistrement de ses propres CD. En toute complicité avec une contrebasse signée du luthier aubois Laurent Demeyere.



PATRICK BAUER MARATHON MAN

1 600 articles dans la presse papier et sur Internet, plus de 150 heures de télévision... Quel Aubois peut se targuer d'une telle médiatisation autour de l'événement et de l'entreprise qu'il a créés? Patrick Bauer, fondateur du Marathon des Sables – « *250 bornes de course à pied dans le désert en autosuffisance alimentaire* » – et dirigeant d'Atlantide Organisation Internationale, peut être fier de son travail. Plus qu'une épreuve sportive, le Marathon des Sables est une aventure humaine qui dure depuis près de 30 ans. Lors de la première édition, en 1986, ils étaient 23 engagés. En 2014, ils sont 1 100 inscrits venus du monde entier à partir dans les dunes du sud marocain, autour de Ouarzazate, du 4 au 14 avril. « *Au début, cette région était interdite. Aujourd'hui, elle est ouverte au tourisme responsable* », explique Patrick Bauer. Pour son action et celle de Marie Bauer, son épouse, à la tête de Solidarité Marathon des Sables, Mohamed VI a remis à Patrick Bauer les insignes d'officier de l'Ordre du Ouissam Alaouite (l'équivalent de la Légion d'honneur). À 57 ans, le plus « *juubilatoire* », pour l'ancien photographe de *Libération Champagne*, reste de porter des valeurs d'effort, de partage et de respect de l'environnement au cœur du Sahara.

→ www.darbaroud.com/fr/

BUDGET

LE CONSEIL GÉNÉRAL CONTINUE SUR SA LANCÉE

Livraison, en mars, des locaux de l'école d'ingénieurs EPF, ouverture du Centre de congrès de l'Aube en avril... Le Conseil général poursuit en 2014 une politique d'investissement soutenue. S'il reste en capacité d'investir et de tenir ses engagements, c'est bien grâce à la maîtrise des dépenses de fonctionnement.



ET AUSSI...

84,2 M€

C'est la somme qu'investira le Conseil général en 2014. Parmi les chantiers prévus: le centre médico-social et le collège Paul-Langevin à Romilly-sur-Seine, le site touristique d'Avallieur, etc.

En 2014, le Conseil général dispose d'un budget de 362,4 millions d'euros, stable par rapport à l'an passé. Ses finances saines lui permettent d'investir pour le dynamisme de l'Aube tout en remplissant ses missions obligatoires, notamment en faveur des personnes les plus fragiles. L'endettement, très inférieur aux moyennes nationales, est encore en baisse cette année. En 24 ans, l'Aube a totalement inversé la tendance en passant du 10^e département le plus endetté au 10^e département le moins endetté. Quant à la capacité d'autofinancement, elle est préservée à hauteur de 37,4 millions d'euros. Autre point à noter: la taxe foncière n'augmentera pas pour la quatrième année consécutive.

COMPOSER AVEC DE NOUVELLES CONTRAINTES

Le Conseil général doit tenir compte d'éléments nouveaux, notamment la diminution de la dotation globale de fonctionnement (DGF) versée par l'État. D'un montant de 63,6 millions d'euros en 2013, la DGF a été réduite cette année à 61,8 millions d'euros, soit une perte de 1,8 million d'euros. Et il faut s'attendre à une baisse identique en 2015. Les dépenses sociales, quant à elles, continuent d'augmenter (près de 32 millions d'euros en 4 ans). Cette année, les principales allocations (dépendance, handicap, insertion) requièrent à elles seules 6 millions d'euros supplémentaires. Le Conseil général devra aussi s'accommoder d'autres hausses incompressibles, comme celle du transport scolaire.

Pour permettre aux départements de faire face, deux recettes additionnelles ont été mises en place par le gouvernement: le transfert des frais de gestion de la taxe foncière de l'État aux départements et la possibilité, pour les conseils généraux, de porter le taux des droits de mutation à 4,5 %. Néanmoins, ces recettes ne couvriront pas les augmentations prévues... Il faut savoir que l'accroissement des droits de mutation (taxe perçue lors des transactions immobilières) est un "choix imposé" par l'État. En effet, les départements qui refuseraient d'augmenter

de 0,7 % ce taux se priveraient, *de facto*, du bénéfice du nouveau fonds de péréquation national censé compenser la hausse des dépenses sociales... fonds qui sera lui-même alimenté par un prélèvement obligatoire de l'État de 0,35 % sur les droits de mutation. «L'État nous paie avec notre argent», constate le président Philippe Adnot.

UN NIVEAU D'INVESTISSEMENT TOUJOURS ÉLEVÉ

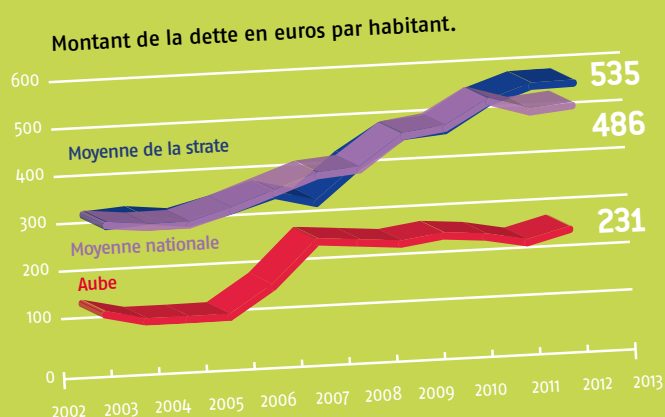
Dans ce contexte difficile, l'heure est plus que jamais à la maîtrise des dépenses, en particulier celles de fonctionnement. En 2014, le Conseil général contiendra la hausse à 2,3 %, grâce, notamment, à la maîtrise des dépenses de personnel. Pour le Conseil général, c'est le seul moyen d'honorer ses missions obligatoires tout en conduisant une politique d'investissement ambitieuse. Parmi les projets, soulignons l'achèvement du Centre de congrès, l'aménagement numérique, les écoles d'ingénieurs, l'électrification de la ligne Paris-Bâle. Cette année encore, le Conseil général agit pour assurer aux Audois la meilleure qualité de vie possible, qu'il s'agisse des plus jeunes, des étudiants, des entreprises et, bien sûr, des personnes les plus fragiles.

Textes: Erika Marques

M€ = million d'euros.

ÉVOLUTION DE LA DETTE

L'Aube moitié moins endettée que les autres départements



231 €/habitant

C'est le stock de la dette dans l'Aube en 2013. Cela représente moins de la moitié de la moyenne nationale (486 €/habitant) ou de la moyenne des départements de taille comparable (535 €/habitant). En 1990, l'Aube était le 10^e département le plus endetté de France. La situation n'a cessé de s'améliorer depuis, grâce à la politique de maîtrise des dépenses. Au 1^{er} janvier 2013, l'Aube s'est ainsi hissée au 10^e rang des départements les moins endettés.



Équipée en 2013, la classe de 4^e 7 du collège d'Aix-en-Othe a vite adopté le vidéoprojecteur.

COLLÈGES

Un vidéoprojecteur dans chaque salle de classe

D'ici à 2015, le Conseil général équipera en vidéoprojecteurs la totalité des 25 collèges publics de l'Aube, soit 350 salles de classe environ. Lancé en 2013, ce programme est déjà effectif dans 7 collèges : Aix-en-Othe, Chaource, Lusigny-sur-Barse, Méry-sur-Seine, Sainte-Savine et Troyes (Beurnonville et Pithou). En 2014, les collèges suivants sont concernés : Marigny-le-Châtel, Nogent-sur-Seine, Pont-Sainte-Marie, Romilly-sur-Seine (Le Noyer-Marchand), Saint-André-les-Vergers, Troyes (Marie-Curie) et Venduvre-sur-Barse. Très utile, le vidéoprojecteur rend accessible à toute une classe ce qui s'affiche sur un simple écran d'ordinateur. L'enseignant peut projeter non seulement du texte, mais aussi des contenus multimédias (images, vidéos, pages Internet). Avec 50 M€ pour l'année 2014, l'éducation constitue le deuxième poste de dépenses du budget départemental. Dans les collèges publics, le Conseil général rénove et entretient les bâtiments, équipe les salles de classe en mobilier et en nouvelles technologies, et finance le fonctionnement.

COMMUNES

Les aides maintenues

Avec près de 10 M€ de subventions attribuées en 2014, le Conseil général manifeste son soutien à l'équipement des communes et intercommunalités. Une manière d'accompagner des projets qui concernent l'ensemble du territoire, et dont les Aubois bénéficient au quotidien. Les aides financent principalement l'adduction d'eau et l'assainissement (1,8 M€), la construction d'équipements socioculturels, sportifs et socio-éducatifs (1,7 M€), la restauration du patrimoine (0,9 M€), les constructions et réparations scolaires (0,9 M€), mais aussi l'équipement de bibliothèques et points-lecture, l'entretien de rivières, l'aménagement de villages, etc.



Romilly-sur-Seine. Stade Bardin-Gousserey. Le tout nouveau complexe sportif réunissant dojo et salle de gym, construit avec l'aide du Conseil général.

M€ = million d'euros.

VITRAIL

La dynamique se poursuit

L'ouverture de la Cité du vitrail, en juin 2013, avait pour objectif de valoriser l'exceptionnel patrimoine de l'Aube en Champagne, capitale européenne du vitrail. Pari réussi mais non achevé pour cette réalisation du Conseil général, qui a déjà accueilli près de 34 000 visiteurs et recueilli d'excellents échos dans les médias. Forte de ce premier succès, la Cité du vitrail poursuit sa mission d'animation du département et de sensibilisation des Auboisiens à l'art verrier. Elle a ainsi concocté un programme d'animations pour tous : ateliers, conférences, accueil des scolaires... Les formations qui s'adressent aux guides bénévoles sont reconduites et auront cette année pour thème le vitrail du XIX^e siècle. Pour inciter les communes à contribuer, par leur action, à la notoriété de l'Aube en tant que capitale européenne du vitrail, le Conseil général renforce son aide à la restauration de vitraux non protégés. En outre, il institue une aide à la création contemporaine de vitraux.

→ Cité du vitrail
Hôtel-Dieu-le-Comte, 1, rue Roger-Salengro à Troyes.
Tél. : 03 25 42 52 87.
www.cite-vitrail.fr



Montceaux-lès-Vaudes.
Un bénévole formé au vitrail par le Conseil général partage sa passion avec des visiteurs.

Robert Moleira

ET AUSSI...

LE PARC NATUREL, UN ATOUT POUR LE TOURISME

Le parc naturel régional de la forêt d'Orient bénéficie d'une aide de 1,9 M€ du Conseil général. Ce dernier réalisera aussi des travaux d'entretien ou de modernisation de ses équipements. Exemple à Mesnil-Saint-Père : construction d'un accès au parc de stationnement à bateaux et reprise des trottoirs le long de la plage...



Shooot

UTT

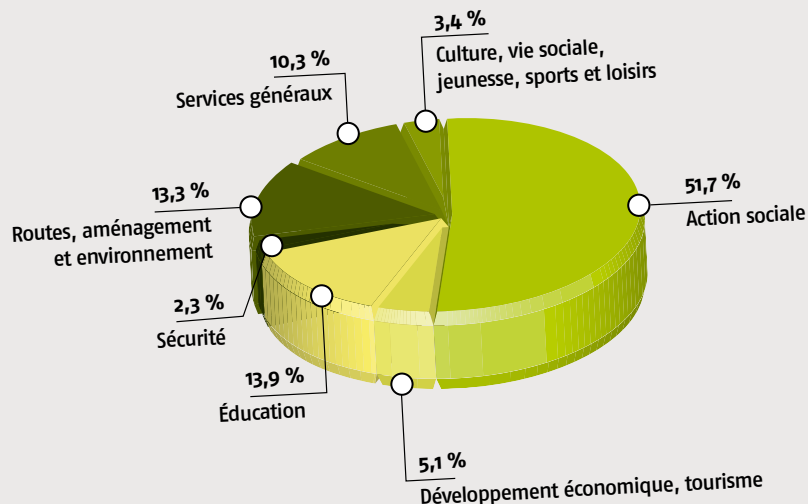
L'Université de technologie de Troyes, qui fête ses 20 ans en 2014, poursuit sa croissance. 5 600 m² de locaux dédiés à la recherche sont en construction par le Conseil général.

EN CHIFFRES

Un budget de 362,4 M€

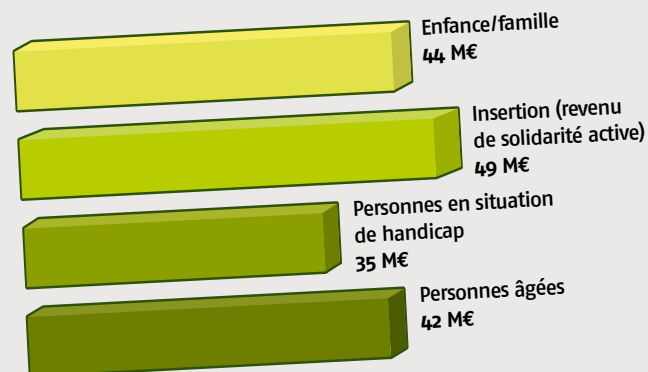
Dans tous les domaines, le Conseil général agit pour améliorer la qualité de vie des Auboisiens. Les 3 premiers postes du budget sont :

- l'action sociale avec 187,4 M€ ;
- l'éducation (enseignement et transports scolaires) avec 50 M€ ;
- les routes, l'aménagement et l'environnement avec 48 M€.



Action sociale, plus de 50% du budget

Plus de la moitié du budget du Conseil général est consacrée aux actions médico-sociales. Celles-ci s'exercent au bénéfice de tous, notamment envers les plus fragiles : enfants, personnes en situation de handicap, personnes âgées, parents isolés, personnes sans emploi ou aux revenus d'activité limités.





Olivier Boig

SAINTÉRIE DE VENDEUVRE-SUR-BARSE

Le Conseil général lance un double inventaire, scientifique et photographique, sur les statues, objets et moules, ainsi que sur les fonds documentaires et archivistiques qu'il possède.



Philippe Prillaud

17,48 M€

C'est le coût du transport scolaire pour 2014, en hausse par rapport à 2013 pour 3 raisons: augmentation de la TVA, tarif plus élevé du carburant et trajets supplémentaires le mercredi (réforme des rythmes scolaires).



Sylvain Bordier

CANAL DE LA HAUTE SEINE

Les écluses rénovées

En novembre 2013, le Conseil général a engagé un important chantier de réparation de l'ensemble des écluses du canal de la Haute Seine, entre Barberey-Saint-Sulpice et Méry-sur-Seine. D'un montant de 1,2 M€, les travaux consistent à restaurer les portes des écluses ainsi que les bajoyers (murs des écluses situés entre les portes amont et aval). Suite logique des travaux entrepris lors de la création de la voie verte (confortement des digues, rénovation des maisons éclusières), ce chantier devrait se terminer cet été. Il s'inscrit dans la continuité des actions de protection du patrimoine menées par le Conseil général.



Robert Moleda



Sushi des Halles, 1^{re} entreprise à s'établir dans la pépinière agroalimentaire de Torvilliers.



Robert Moleda

PARCS D'ACTIVITÉS DÉPARTEMENTAUX

Nouveau, des sushis à Torvilliers

Les parcs d'activités économiques créés par le Conseil général poursuivent leur développement. La construction d'une pépinière agroalimentaire sera lancée en 2014 sur le parc d'activités de Torvilliers. La SARL Sushi des Halles, qui a démarré son activité à Pont-Sainte-Marie, sera la première entreprise à s'y installer en 2015. Elle occupera l'une des 2 cellules d'un bâtiment de 715 m².

Après UFP International, Eurodif et Devanlay-Lacoste, le Parc logistique de l'Aube, au sud de Troyes, s'apprête quant à lui à accueillir une quatrième entreprise, confirmant ainsi son intérêt stratégique. La société Concerto European Developer envisage d'acquiescer un terrain de 114 000 m² afin d'y édifier un bâtiment de 42 000 m² de stockage.

La Technopole de l'Aube (Troyes-Rosières) n'est pas en reste. Elle va bénéficier, à terme, d'un troisième bâtiment à usage de bureaux bâti par le Conseil général. Rappelons que l'Aube compte 4 parcs d'activités économiques départementaux: le Parc logistique de l'Aube, la Technopole de l'Aube (dédiée à l'innovation et à l'entreprise), la pépinière agroalimentaire de Torvilliers et le parc d'activités de Brienne-le-Château, lieu idéal pour déployer des activités liées à l'aéronautique. Ces zones pré-aménagées, qui facilitent l'implantation des entreprises, constituent un axe fort de la politique économique du Conseil général.



COLLÈGE DES ROISES À PINEY

Un bâtiment de 262 m² comprenant 2 salles de sciences ayant chacune leur laboratoire sera livré à la rentrée de septembre 2014 par le Conseil général.

ROUTES

2,5 millions de m² de chaussée refaits chaque année

L'entretien et la gestion des routes mobilisent 37 M€ en 2014 (charges de personnel comprises). Chaque année, il est nécessaire de renforcer ou de renouveler le revêtement des chaussées, de réaliser des routes nouvelles et des aménagements de sécurité ainsi que d'entretenir des ponts. Quelques gros chantiers sont prévus cette année, comme la déviation nord de Romilly-sur-Seine, le pont d'Orléans à La Chapelle-Saint-Luc (réfection de l'étanchéité, réalisation des joints de chaussée/trottoirs et changement des appareils d'appui) ou encore l'aménagement de carrefours sur le territoire des communes de Payns, Ruvigny et Vailly.



Le Conseil général entretient et gère 4 500 km de routes ainsi que près de 900 ponts.

LE SAVIEZ-VOUS?

On ignore souvent que le Conseil général finance tout ou partie de nombreux services dont les Audois bénéficient au quotidien. En voici quelques exemples.



→ TRANSPORTS SCOLAIRES / COLLÈGES

Le Conseil général organise et finance à 90 % les transports scolaires de la maternelle au lycée en dehors des secteurs urbains. Il rénove aussi les collèges, les équipe en mobilier, en multimédia (salles informatiques, vidéoprojecteurs...).



→ À TOUS LES ÂGES DE LA VIE

Le Conseil général agit pour le bien-être de tous : bilan de santé en maternelle, agrément de la nourrice, aide au maintien à domicile des personnes âgées et handicapées, aide à l'hébergement en établissement, etc.

→ ROUTES

Les routes départementales et leurs ponts empruntés chaque jour sont entretenus par le Conseil général. L'hiver, ce dernier assure la surveillance et le traitement de ce même réseau.



→ VOIES VERTES/VÉLOVOIES

Le Conseil général développe l'offre de loisirs : vélovoie des lacs, de Troyes à Port-Dienville (42 km), voie verte du canal de la Haute Seine, entre Barberey-Saint-Sulpice et Saint-Oulph (25 km).



→ SERVICES CULTURELS

La bibliothèque départementale de prêt alimente une grande partie des bibliothèques de l'Aube en livres, disques, CD-Rom, etc. Grâce aux Archives départementales de l'Aube, il est notamment possible de dresser son arbre généalogique.



→ ANIMATIONS AUTOUR DU PATRIMOINE

La Cité du vitrail, les expositions, conférences et colloques consacrés au Beau XVI^e, aux Templiers ou encore à Napoléon sont des réalisations du Conseil général qui valorisent le patrimoine de l'Aube.



→ QUALITÉ DE VIE

Le Conseil général subventionne le Service départemental d'incendie et de secours qui assure au quotidien la sécurité des Audois. Il intervient également pour accélérer le déploiement de l'Internet haut débit dans tout le département.

L'école d'INGÉNIEURS EPF complète l'offre universitaire

L'amphithéâtre, avec son architecture originale (à droite) occupe une place centrale dans l'établissement.



En mars, l'école d'ingénieurs généraliste EPF a pris possession de ses nouveaux locaux sur la Technopole de l'Aube (Troyes-Rosières). Maître d'ouvrage du bâtiment qui doit accueillir à terme 250 étudiants, le Conseil général poursuit là son engagement en faveur de l'enseignement supérieur... Alors même qu'il construit la 2^e extension de l'Université de technologie voisine.

Créée en 1925, l'EPF fait aujourd'hui partie du peloton de tête des écoles d'ingénieurs postbac en France. Historiquement implantée à Sceaux, en région parisienne, elle a souhaité poursuivre son développement en ouvrant des sites à Troyes, en 2010, puis à Montpellier, en 2012.

UNE ÉCOLE OUVERTE ET ENGAGÉE

Baptisée École polytechnique féminine lors de sa création, l'EPF a été la première école d'ingénieurs réservée aux femmes. Mixte depuis 1994,

elle compte encore 40 % d'étudiantes, une spécificité rare. « L'EPF a toujours été une école engagée, valorisant la diversité comme source de richesse », rappelle Marc Loibl, directeur de l'établissement de Troyes. Plus qu'un état d'esprit, cette ouverture constitue l'ADN de l'EPF. Mais ce n'est pas son seul atout. À Troyes, où elle accueille déjà 156 élèves, c'est le modèle familial qu'elle cultive qui plaît aux étudiants. « L'école est à taille humaine, ce qui permet aux élèves de se sentir chez eux », souligne Marc Loibl. Originaire de Paris, Alexandre, en 3^e année, confirme : « Ici, on est un même groupe

d'étudiants depuis le début, on est très soudés, on se connaît tous. » L'école offre donc de bonnes conditions de travail, et les relations avec l'administration sont faciles. Pour preuve, la porte du directeur est toujours ouverte.

UN PARCOURS GÉNÉRALISTE PRISÉ DES EMPLOYEURS

L'EPF propose un enseignement généraliste et polytechnique d'ingénieur, avec un tronc commun de 3 ans, puis un large choix de filières accessibles dès la 4^e année ; 13 orientations professionnelles sont



Olivier Frejman



Après 4 ans d'études à Sceaux, je prépare, à Troyes, le diplôme Innovation, création et entrepreneuriat, commun à l'EPF et à l'ESC. Ainsi, je conjugue les qualités d'ingénieur avec ma passion pour la mode. Je me sens professionnelle avant même d'avoir débuté dans le monde du travail. ”

ANNE WHATELET, en 5^e année, envisage de créer son entreprise

proposées en 5^e année. Cela laisse le temps aux étudiants de construire leur projet professionnel. L'école attire ainsi de nombreux jeunes encore indécis sur la poursuite de leurs études. Hélène, en 3^e année, avoue qu'elle « *voulait être ingénieur, mais ne savait pas en quoi* ». C'est pour mûrir son projet qu'elle a choisi l'EPF.

« *L'EPF forme des jeunes capables de s'adapter à un monde professionnel sans cesse en mouvement* », précise Marc Loibl. Proche des entreprises, l'école inclut des stages obligatoires tout au long du parcours ainsi qu'un semestre d'enseignement à l'étranger. Certains cours sont assurés par les patrons de grands groupes français. 95 % des diplômés EPF trouvent un emploi en moins de 4 mois, dans des secteurs aussi divers que l'énergie, la logistique, le biomédical, l'aéronautique, etc. 60 % reçoivent même des promesses d'embauche dès la fin de leur stage de 5^e année. De belles perspectives...

L'AUBE, UN ENVIRONNEMENT FAVORABLE

C'est d'abord la présence de l'Université de technologie de Troyes (UTT) – avec laquelle l'EPF a noué un partenariat dans le domaine de la formation et de la recherche – qui a motivé l'installation de l'EPF à Troyes. Selon Marc Loibl, « *l'environnement est ici exceptionnel. Il est facile de créer des réseaux et d'envisager un véritable travail en équipe. L'Aube offre d'énormes possibilités. Les collectivités, les entreprises, l'enseignement supérieur sont des acteurs ouverts. Toutes les conditions sont réunies pour former ici les ingénieurs de demain* ».

L'EPF s'est vite ancrée dans le territoire aubois. Outre l'UTT, elle n'a de cesse d'étendre ses relations avec l'enseignement supérieur et les lycées. Depuis la rentrée 2013, un nouveau diplôme marque ainsi le début d'une collaboration entre l'EPF et l'ESC. Intitulé "Innovation, création et entrepreneuriat",

il rassemble les commerciaux de l'ESC et les ingénieurs de l'EPF autour de projets communs. « *Un modèle à décliner dans d'autres formations* », selon Anne, en 5^e année. Les étudiants sont ainsi formés dans l'optique de devenir de futurs chefs d'entreprise, afin, pourquoi pas, de s'établir dans l'Aube. Pour le directeur, « *il est important que le territoire qui a accueilli l'EPF puisse bénéficier, en retour, d'entreprises nouvelles avec, à la clé, de nouveaux emplois* ».

Texte : Erika Marques
Photos : Sylvain Bordier

> Cours

1 tronc commun de 3 ans.

6 filières en 4^e année :

- à Sceaux : mécanique, environnement, technologies de l'information et communication, engineering management ;
- à Montpellier : énergie ;
- à Troyes : urbanisme.

13 orientations possibles en 5^e année.

→ EPF – 2, rue Fernand-Sastre, à Troyes.
Tél. : 01 41 13 48 98 – www.epf.fr

Innovation

Éco-bâtiment, bâtiment-école

Le nouveau bâtiment réalisé par le Conseil général n'est pas seulement remarquable par son architecture novatrice. Plus qu'un simple toit, c'est un bâtiment-école qui sert d'outil de travail et de recherche aux étudiants. « *Il y a une réelle congruence entre la formation et les nouveaux locaux. C'est le rêve quand on étudie l'urbanisme et le bâtiment durable* », assure Marc Loibl, directeur de l'EPF Troyes.

De grande qualité environnementale, le bâtiment est conçu pour atteindre le niveau de très haute performance énergétique et favorise les principes bioclimatiques :

- atrium central naturellement tempéré, sans consommation d'énergie ;
- façades à ossature bois et laine de verre pour une forte isolation thermique et un bilan carbone de construction performant ;
- recours à l'énergie géothermique grâce à un puits canadien couplé à la ventilation double flux à récupération de chaleur. Priorité a été donnée aux énergies renouvelables, peu polluantes, et au confort sous toutes ses formes : acoustique, visuel, hygrothermique, etc.

> Repères

- Maître d'ouvrage :** Conseil général de l'Aube.
- Maître d'œuvre :** Agence d'architecture Chabanne & Partenaires (Lyon).
- Coût :** 9 millions d'euros TTC.
- Financement :**
 - Conseil général de l'Aube : 3,6 millions d'euros ;
 - Région Champagne-Ardenne : 3 millions d'euros ;
 - Grand Troyes : 2,4 millions d'euros.





PHRAGMITE DES JONCS. À son retour d'Afrique, au printemps, cette fauvette aux larges sourcils blancs et à la calotte striée s'égosille pour délimiter son territoire ou pour séduire.



GRÈBES JOUGRIS. CocoricAube ! Le lac d'Orient a le privilège d'héberger depuis 2005 le seul couple connu de jougris à nicher en France.



ROUSSEROLLE TURDOÏDE. Plus grosse que sa cousine effarvate (voir p. 17), elle se distingue par son chant alternant notes rauques et aiguës. C'est une grande consommatrice d'insectes.

OISEAUX DE LA ROSELIÈRE

Excellents purificateurs des eaux, les joncs, roseaux et massettes offrent aussi le gîte et le couvert à quantité d'oiseaux. Si certains vivent en permanence dans l'eau, d'autres n'y pénètrent que pour pêcher ou se contentent de coloniser les berges. Autour des lacs et sur les étangs, le printemps est la saison idéale pour découvrir ce milieu.

Texte : Marie-Pierre Moyot. Photos : Fabrice Croset.



RÂLE D'EAU. Grâce à son corps "aplati", il se faufile entre les roseaux sans se faire remarquer. Seul son cri évoquant celui d'un cochon qu'on égorge permet de détecter sa présence.



GORGEBLEUE À MIROIR. Insectivore et migrateur, ce passereau encore peu répandu dans l'Aube n'a de cesse de chanter, imitant bon nombre d'espèces d'oiseaux.



BUTOR ÉTOILÉ. D'un mimétisme parfait, à la moindre menace, il se fige, le cou tendu vers le ciel, roseau parmi les roseaux. Son chant s'apparente au mugissement d'une corne de brume.



BUSARD DES ROSEAUX. Seigneur de la roselière, il chasse de son vol souple les oiseaux d'eau dont il se nourrit.



BLONGIOS NAIN. Difficile à observer, c'est le plus petit des hérons (35 cm). Il se repaît d'insectes, de batraciens et de petits poissons.



BRUANT DES ROSEAUX. Tête noire, collier et moustache blancs, le mâle égrène les notes d'un chant monotone. La femelle couve seule, dans un nid installé à terre.



CANARD CHIPEAU. Reconnaisable à son "miroir", aile blanche ourlée de noir et de roux. La cane tapisse le nid de son propre duvet.



NETTE ROUSSE. Remarquable par ses couleurs contrastées, ce canard plongeur nidifie dans les roseaux.



ROUSSEROLLE EFFARVATTE. Cet oiseau, dont le plumage terne constitue un camouflage optimal, compose son nid de feuilles et de fils d'araignée.



HÉRON POURPRÉ. Tel un serpent aux aguets, il épie sa proie – poisson, grenouille ou insecte – qu'il harponne de son bec pointu comme un poignard.

à savoir

Observer les oiseaux de la roselière

- Lac d'Orient: observatoire entre la plage de Géraudot et la Maison du Parc.
- Lac Amance: observatoire à la sortie de Radonvilliers.

Sorties découverte accompagnées

- Calendrier au 03 25 43 38 88.

Fabrice Croset

- Photographe et ornithologue à la Ligue pour la protection des oiseaux (LPO).
- <http://fafalpo.free.fr>



Napoléon Bonaparte, écolier de Brienne. Plâtre original de Louis Rochet (1853).

La jeunesse de Napoléon abonde en anecdotes, souvent fantaisistes. Au-delà du mythe, c'est à Brienne-le-Château que le futur empereur quitte l'enfance et forge son caractère. Jusqu'au soir de sa vie, il gardera la nostalgie de ses années de jeunesse.

“BRIENNE, ma patrie”

Quand il est admis au collège militaire de Brienne, le 15 mai 1779, Napoléon va sur ses 10 ans. Il est arrivé en France 5 mois plus tôt, avec son frère Joseph qui se destine à la prêtrise. Ensemble, les deux jeunes Corses ont séjourné au collège d'Autun pour y apprendre le français.

Brienne fait alors partie des 12 écoles militaires royales. Géré par l'ordre des Minimes, l'établissement accueille 120 jeunes nobles : 60 enfants fortunés ainsi que 60 élèves “boursiers du roi”, pour lesquels Louis XVI verse une pension annuelle de 700 livres. Pour que son fils bénéficie de cette faveur, Charles Bonaparte a dû prouver ses quartiers de noblesse, fournir un certificat de pauvreté et justifier de l'appui d'un haut personnage, le comte de Marbeuf, gouverneur de Corse. Le collège n'a de militaire que le nom ; son but n'est pas vraiment de former des officiers, mais

des gentilshommes et de loyaux serviteurs du roi. Les études y durent 5 à 6 ans, pendant lesquels il est interdit de quitter l'établissement.

Les élèves sont nourris et habillés par l'école, qui fournit aussi le papier, les livres et un peu d'argent de poche. À l'internat, les conditions de vie sont rudes. Chaque élève occupe une cellule non chauffée, meublée d'un lit de sangle avec une unique couverture, d'une chaise, d'un pot à eau et d'une cuvette. L'accès n'y est autorisé que pour dormir, et la porte est fermée au verrou de l'extérieur.

“LE CORSE” OU “LA PAILLE AU NEZ”

L'année scolaire s'étend de la Toussaint à la mi-septembre. L'emploi du temps est bien rempli : lever à 6 heures, toilette, prière, messe et petit-déjeuner. Suivent 8 heures de cours entrecoupées du déjeuner. Le soir, après 2 heures d'étude, les enfants soupent. Le couvre-feu sonne à 22 heures. L'enseignement comprend la langue française et la littérature, les mathématiques, l'histoire, la



Fronton de l'hôtel de ville à la gloire de l'Empereur, statue en bronze de l'élève Napoléon... Dès le milieu du XIX^e siècle, Brienne rend hommage à son héros, jusqu'à prendre le nom de Brienne-Napoléon, de 1849 à 1881.



1. — Napoléon nouveau à l'École de Brienne. — Fier, hautain, taciturne, il s'isolait volontiers de ses camarades à son entrée à l'École (1779). D'après le tableau de Réalier Dumus. ND. Phot.

Arraché à sa Corse natale et à la tendresse de sa mère, le jeune Napoléon s'enferme dans une sorte d'isolement sauvage dès son arrivée à Brienne.

géographie et l'allemand. Les élèves apprennent aussi le dessin de paysage (pour crayonner plus tard, pendant la guerre), l'escrime (pour manier l'épée), la musique et la danse (pour briller dans les salons). Les offices religieux sont accomplis avec peu de zèle si l'on en juge par la durée, expéditive, des messes (4 à 10 minutes).

Bonaparte privilégie les mathématiques et l'histoire au latin ou à la grammaire. Liseur infatigable, il dévore les *Vies* de Plutarque, les biographies d'hommes illustres, les œuvres classiques ou antiques, les études historiques, les manuels de sciences et de géographie. Vérité ou légende? Il aime à se réfugier dans un jardin de verdure qu'il s'est aménagé, et qu'il défend farouchement contre ses camarades. Il s'illustre dans les jeux guerriers, notamment au cours de la "bataille de boules de neige", épisode d'une longue série de batailles rangées organisées par le jeune Corse au cours du glacial hiver 1784. Outre les rigueurs du climat et de la discipline, Napoléon souffre des quolibets

de ses camarades. On l'appelle "le Corse" ou "La Paille au nez", parce qu'il prononce son nom "Napollione". Sa disposition à la solitude isole cet enfant sauvage que ses camarades n'aiment guère. Pendant ces 5 années à Brienne, Bonaparte ne reçoit qu'une visite à l'été 1784, celle de son père, qui décèdera quelques mois plus tard.

UN ATTACHEMENT EMPREINT DE NOSTALGIE

Avec un an d'avance, distingué pour ses talents, ses connaissances, sa conduite et ses aptitudes en mathématiques, Napoléon quitte Brienne le 17 octobre 1784 pour intégrer l'École militaire de Paris. Il gardera la nostalgie de ses années de jeunesse, revenant à deux reprises à Brienne. En 1805, alors qu'il se rend à Milan pour y être couronné roi d'Italie, il dort au château qu'il souhaite acquérir. «*Brienne, c'est beaucoup pour moi*», aurait-il dit à la comtesse de Brienne qui aurait répondu «*Pour moi, c'est tout*». Napoléon achètera finalement



Pour étudier l'histoire et la géographie, les élèves disposent de globes et possèdent chacun un petit atlas. Celui de Napoléon, annoté de sa main et récemment authentifié, sera exposé à Troyes de mai à novembre.

le château de Pont-sur-Seine pour sa mère. Son attachement à Brienne se manifeste aussi par une bienveillance et une générosité inépuisable envers ses anciens camarades et maîtres qu'il protège, promeut et comble de faveurs. Au soir de sa vie, à Sainte-Hélène, Napoléon lègue 1,2 million de francs or à la ville, qui ne recevra qu'un tiers de cette somme au final. Une partie servira à ériger une statue dont le socle est gravé du vibrant hommage de l'Empereur à Brienne: «*Pour ma pensée, Brienne est ma patrie. C'est là que j'ai ressenti les premières impressions de l'homme.*»

Marie-Pierre Moyot
Photos: Archives départementales de l'Aube

> En savoir plus

Napoléon et l'Aube; le bicentenaire de la campagne de France 1814-2014.

→ Programme complet dans le dépliant joint.
www.aube-napoleon-2014.fr



Robert Moleda

Brienne et Napoléon sont indissociables. Napoléon sera passé dans la commune à 3 moments clés de sa vie: l'enfance, avec un séjour de plus de 5 ans; l'apogée, quand il vient d'être sacré empereur; le déclin, avec la campagne de France, qui l'amènera à abdiquer. ”

JEAN-MARC LIVET, président de l'office de tourisme de Brienne-le-Château et des Amis du musée Napoléon

Organisateurs: ne tombez pas dans le panneau !

Vous prévoyez d'emprunter une portion de route départementale pour organiser une randonnée, une course cycliste ou un vide-grenier ? Pensez à consulter la carte des travaux routiers menés par le Conseil général.

UNE CARTE INTERACTIVE

Depuis 2 ans, le programme annuel des travaux routiers est disponible sur le site Internet du Conseil général. Sous forme de carte interactive, il est mis à jour régulièrement par les services locaux d'aménagement.

QUE TROUVE-T-ON SUR LA CARTE ?

La carte informe sur :
→ la nature des travaux (réfection de pont, élargissement/renforcement de route, aménagement d'une traversée de commune, aménagement de sécurité, enrobé/enduit superficiel, etc.);
→ la période de réalisation ;
→ la situation au moment où l'on consulte la carte (prévu, en cours ou terminé).

À QUI S'ADRESSE-T-ELLE ?

La carte s'adresse à tous les usagers. Elle est notamment utile aux organisateurs d'événements (courses, randonnées, vide-greniers...) pour :
→ constituer le volet routier de leur demande, lors de la déclaration d'événement en préfecture ;
→ s'informer sur les différents trajets possibles, afin d'accéder au lieu de la manifestation et, éventuellement, de prévoir des déviations.

POUR EN SAVOIR PLUS

→ www.cg-aube.fr, rubrique Routes, transport/Carte des travaux routiers 2014.



La carte interactive des travaux routiers propose aux usagers des informations fiables, exhaustives et permanentes. Consultable à tout moment, elle facilite la préparation d'événements. ”

SYLVAIN DUQUENOIS, responsable du service Circulation et sécurité de la route au Conseil général

Robert Moleda



Des bénévoles passeurs de littérature

La Ligue de l'enseignement recherche, en particulier en milieu rural, des bénévoles de plus de 50 ans souhaitant partager avec des enfants leur passion pour la lecture.

LIRE ET FAIRE LIRE

→ Créé en 1999, Lire et faire lire est un programme national d'ouverture à la lecture et de solidarité intergénérationnelle. Dans l'Aube, il est relayé par la Ligue de l'enseignement.

LES OBJECTIFS

→ Développer la lecture et la maîtrise de la langue, promouvoir la littérature jeunesse et faire découvrir le patrimoine littéraire.
→ Favoriser la rencontre et le dialogue entre enfants et adultes.

LE FONCTIONNEMENT

→ Des bénévoles retraités ou âgés de plus de 50 ans offrent une partie de leur temps aux enfants pour stimuler leur goût de la lecture et favoriser leur approche de la littérature. Ils interviennent dans tout le département à la demande d'écoles, de structures éducatives, de bibliothèques, etc.

LE PUBLIC VISÉ

→ Les actions s'adressent en particulier aux enfants en difficulté avec la lecture. Des interventions en crèche et en maternelle sont aussi proposées.

POUR EN SAVOIR PLUS

→ Ligue de l'enseignement de l'Aube. Tél. : 03 25 82 68 69. accueil@laligue10.org



HAUT LES FLEURS !

En fleurissant jardins, maisons ou balcons, vous contribuerez à embellir l'Aube. Participez au concours départemental de fleurissement.

→ Inscription jusqu'au 6 juin (particuliers) : Comité départemental du tourisme. Tél. : 03 25 42 50 00.

Gabbs

S'essayer au parapente

Si, techniquement, le parapente est accessible à tous, quelques règles sont à respecter, afin de profiter de ce sport en harmonie avec la nature.

S'INITIER/SE FORMER

Il n'y a pas d'école professionnelle dans l'Aube. Il est toutefois possible de s'initier avec un moniteur fédéral bénévole au sein de 2 clubs, à Troyes et à Bar-sur-Aube. Après l'acquisition des gestes de base au sol, place ensuite aux vols en solo ou en biplace.

DÉCOLLER

Il existe 5 sites de décollage dans l'Aube :

- Bar-sur-Aube par vent d'est;
- Eaux-Puiseaux par vent d'ouest (interdit au printemps);
- Rigny-le-Ferron par vent du nord (interdit au printemps et en été);
- Laines-aux-Bois par vent de sud-est;
- Saint-Pouange (parapente treuillé sur terrain plat).

VOLER EN TOUTE SÉCURITÉ

Il est important de :

- suivre une formation spécifique et de respecter quelques consignes, notamment voler avec un matériel adapté à son poids



- et à son niveau, et ne pas apprendre à voler seul;
- s'équiper (casque, combinaison, parachute de secours, protection de sellette, etc.);
- s'assurer (responsabilité civile aérienne obligatoire).

POUR ALLER PLUS LOIN

- Troyes : Troyes Aube Sports Nature. Tél. : 06 27 95 09 88.
- Bar-sur-Aube : Les Ailes de Sainte-Germaine. Tél. : 03 25 80 04 78.
- www.ffvl.fr

À VOS PLUMES...

Vous êtes l'auteur d'un roman ayant trait à l'Aube, où vous résidez ou dont vous êtes originaire? Concourez au prix littéraire du Conseil général.

- Inscriptions : jusqu'au 30 juin.
- Renseignements : 03 25 42 50 44, patricia.gay-melen@cg10.fr
- Règlement sur www.cg-aube.fr rubrique Actualités.

Agir face à un risque de maltraitance d'une personne âgée ou en situation de handicap

Attaché à la notion de bienveillance, le Conseil général souhaite prévenir les risques de négligence ou de maltraitance dont peuvent être victimes les personnes âgées ou en situation de handicap, particulièrement vulnérables. Face à une situation préoccupante, parlez-en.

QUI EST VULNÉRABLE ?

→ La vulnérabilité d'une personne peut résulter de diverses situations : handicap physique ou psychologique, trouble des fonctions mentales supérieures, difficulté ou incapacité à communiquer.

LA MALTRAITANCE

Certaines personnes âgées ou en situation de handicap peuvent se trouver dans des situations préoccupantes ou exposées à un risque de maltraitance :

- mauvais traitements psychologique, physique, matériel;
- violation des droits;
- conditions de vie inadaptées.

VOUS ÊTES TÉMOIN DE MALTRAITANCE ?

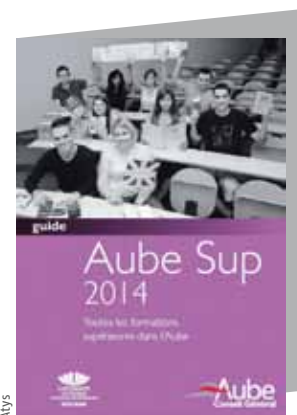
→ N'hésitez pas à en parler. Agir est un devoir moral et légal. Des services compétents existent pour soutenir la personne en difficulté et prendre, si besoin, les mesures nécessaires à sa protection.

→ Retrouvez toutes les démarches à entreprendre dans le guide spécial édité par le Conseil général.

POUR EN SAVOIR PLUS

Comment agir face à une situation préoccupante ou à un risque de maltraitance ? Guide gratuit

- À feuilleter sur www.cg-aube.fr, rubrique Publications, guides.
- À retirer au Conseil général. Tél. : 03 25 42 48 81.



Que faire après le bac ?

Trouvez réponse aux questions que vous vous posez sur votre avenir dans *Aube Sup 2014*. Ce guide présente les formations dispensées dans l'Aube. Il fourmille également de renseignements pratiques sur la vie étudiante (aides financières, logement, restauration, etc.). Distribué aux élèves de terminale, *Aube Sup* est coédité par le Conseil général, le Service d'information et d'orientation universitaire (SIOU) et le Bureau d'aide à l'insertion professionnelle (BAIP).

- À feuilleter sur www.cg-aube.fr, rubrique Publications, guides.
- À demander à l'accueil du Conseil général, 2, rue Pierre-Labonde, à Troyes. Tél. : 03 25 42 50 28.

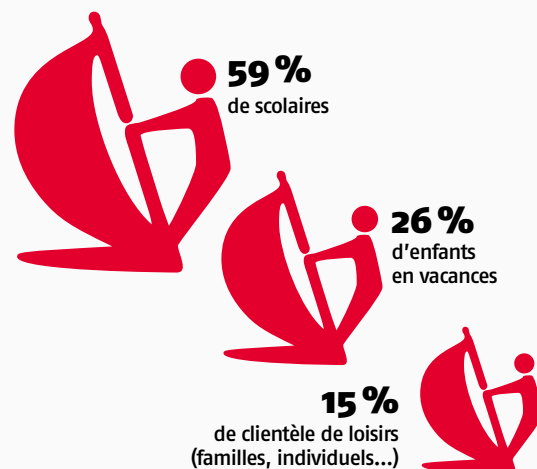
LE CONSEIL GÉNÉRAL ET LES BASES NAUTIQUES DÉPARTEMENTALES

Le département compte 3 bases nautiques gérées par l'Association d'éducation populaire de l'Aube (AEPA) avec le soutien financier du Conseil général. Voile, kayak, VTT, tir à l'arc... il existe toujours une formule adaptée pour que chacun, grand ou petit, passe un bon moment en plein air.

216 000
EUROS

C'est la subvention 2014 du Conseil général à l'AEPA pour le fonctionnement, l'entretien et l'équipement des 3 bases nautiques.

UNE MAJORITÉ D'AUBOIS (97%)



L'OFFRE

- Accueil de classes vertes, de centres de loisirs
- Stages pour enfants, adolescents ou adultes (week-end, semaine ou quinzaine)
- Formations diplômantes aux métiers du sport (Bafa qualification voile ou canoë-kayak)
- Sensibilisation à l'environnement, à la vie collective en plein air

3 BASES



- **Dosches-Géraudot La Picarde et Mesnil-Saint-Père**
 - Voile et plein air
 - Le Conseil général est propriétaire



- **Chappes**
 - Canoë-kayak
 - La commune est propriétaire ; le Conseil général réalise et finance les travaux

30 000
DEMI-JOURNÉES
D'ACTIVITÉ PAR AN

Le saviez-vous?

L'ASSOCIATION D'ÉDUCATION POPULAIRE DE L'AUBE (AEPA) a été créée en 1951. Depuis 40 ans, le Conseil général lui renouvelle sa confiance pour gérer les bases de plein air, former des animateurs et développer des animations jeunesse.



Pour en savoir plus...

- AEPA - Centre sportif de l'Aube
5, rue Marie-Curie - 10000 Troyes
Tél. : 03 25 76 49 81.
basesaepaifrance.com@wanadoo.fr
www.basesnautiquesaepa.com/accueil.html

ÉLUS D'UN CANTON, ILS AGISSENT AU SERVICE DU DÉPARTEMENT.
EXPRESSION LIBRE DES CONSEILLERS GÉNÉRAUX.

CHRISTOPHE DHAM

**Le risque de perte d'influence
du canton de Villenauxe**

Photos: Didier Guy



Le redécoupage des cantons voulu par le gouvernement fera disparaître le canton de Villenauxe au profit de Nogent. Notre chef-lieu sera purement et simplement rayé de la carte et, comme le ministre de l'Intérieur l'a annoncé, le gouvernement souhaite «*utiliser la nouvelle carte cantonale pour repenser l'organisation de l'État*». Autrement dit, il s'agira d'être très vigilant sur la place qu'occuperont les anciennes communes du canton de Villenauxe dans le rapport de force qui ne manquera pas de se mettre en place.

Rappelons-nous le schéma de l'organisation des soins proposé par l'Agence régionale de santé, qui, pour des raisons d'organisation, n'a pas retenu le canton de Villenauxe comme zone prioritaire. Les prochaines élections de votre conseiller départemental devront tenir compte du besoin d'être représenté efficacement par un élu issu de notre territoire. Le futur binôme doit être composé par un(e) représentant(e) de chaque ancien canton, assurant ainsi une représentativité équilibrée. Soyez assurés de mon engagement à poursuivre la défense de nos projets et à accompagner le département dans son développement.

→ **CHRISTOPHE DHAM**: conseiller général du canton de Villenauxe-la-Grande, président de la commission Enseignement, formation, sport et culture

JOË TRICHÉ

**Et si on parlait un peu
des Auboises et des Auboises**



Un chômage dans l'Aube qui bat tous les records. 23 755 personnes couvertes par le RSA, soit une augmentation de 34,55 % par rapport à 2009. 4 800 autres devant vivre avec une prestation adulte handicapé inférieure au seuil de pauvreté. Un revenu moyen par habitant inférieur de 30 %. Telle est la situation de dizaines de milliers d'Auboises et d'Auboises, rappelée dans le programme départemental d'insertion. Mais cela n'empêche pas la majorité de droite du Conseil général de baigner dans l'autosatisfaction permanente.

Pourtant, quand la détresse prend une telle ampleur, ne doit-on pas davantage en tenir compte? C'est ce que j'ai proposé à la session budgétaire de janvier. Mais la surdité de la droite l'a conduite même à refuser l'actualisation de crédits bloqués depuis 2010. Subventions aux associations, aides départementales à la restauration scolaire, bourses aux étudiants et pour les apprentis... Les 37 millions d'euros d'autofinancement* le permettaient.

* Excédent financier de la section de fonctionnement qui sert notamment à financer pour plusieurs millions d'euros l'enseignement supérieur privé et la recherche privée (groupe Soufflet).

→ **JOË TRICHÉ**: conseiller général du canton de Romilly-sur-Seine 2, membre de la commission permanente, membre de la commission Finances et personnel départemental

JEAN POUILLLOT ET JOËLLE PESME

**La méthanisation
sur le pays d'Armance**



Le développement des énergies renouvelables sur le pays d'Armance est un objectif clairement affiché par le Syndicat mixte d'aménagement rural du bassin de l'Armance (Smarba), par le biais de sa stratégie Énergie Climat. En effet, le pays d'Armance pilote un Plan climat énergie territorial (PCET) depuis 2008 avec, comme principal objectif, de lutter contre le changement climatique. En 2009, le pays d'Othe rejoint le pays d'Armance dans la mise en œuvre du PCET. L'axe 4 de ce programme d'action a pour objectif stratégique de développer les énergies renouvelables sur le territoire. C'est ainsi que plusieurs projets de chaufferie biomasse ont été développés et que, depuis quelques années, la méthanisation occupe une place importante dans les projets en développement sur le territoire. Le développement de la méthanisation, procédé biologique naturel permettant de valoriser des matières organiques en biogaz et amendement organique, est une valeur sûre du PCET Othe-Armance. En effet, depuis 2010, deux études furent lancées en partenariat avec la chambre d'agriculture de l'Aube sur les potentiels d'un développement de la méthanisation avec une évaluation du gisement disponible sur le territoire et sur les besoins de chaleur pour identifier les localités les plus favorables.

Plusieurs projets de méthanisation sont en réflexion sur le territoire avec différents niveaux d'avancement. Leur spécificité sur le pays d'Armance est le portage par des agriculteurs. Les projets les plus avancés sont celui du GAEC Thorey à Lantages (10210), avec une voie sèche de 80 kWe de puissance et celui de la carrière de Coussegrey (10210), en voie humide, d'une puissance de 200 kW.

Ces projets sont subventionnés par les fonds européens Feader et Feder, par la région Champagne-Ardenne et par l'Ademe. La chambre d'agriculture de l'Aube et la SEM Énergie sont des partenaires incontournables dans les volets technico-financiers des projets de méthanisation.

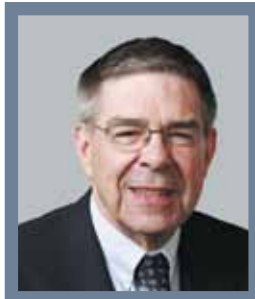
L'intérêt de la méthanisation pour les exploitants agricoles réside dans la diversification de leur activité pour assurer la pérennité et l'indépendance énergétique de l'exploitation, la valorisation de ses effluents ou matières agricoles, mais aussi le dégagement d'un revenu complémentaire par la vente d'électricité.

→ **JEAN POUILLLOT**: conseiller général du canton de Chaource, membre de la commission permanente, vice-président de la commission Action sociale, santé et solidarité

→ **JOËLLE PESME**: conseillère générale du canton de Chavanges, secrétaire de la commission permanente, secrétaire de la commission Tourisme, environnement et cadre de vie

ALAIN BALLAND

SPL-Xdemat: la dématérialisation en marche!



Il y a 2 ans, je vous annonçais dans cette rubrique la création, par les départements de l'Aube, des Ardennes et de la Marne, d'une SPL (société publique locale) dénommée SPL-Xdemat. Celle-ci était destinée à mettre à la disposition d'autres collectivités les outils de dématérialisation développés par notre direction informatique, et de les mutualiser. Depuis cette date, de nouveaux départements sont venus nous rejoindre : la Haute-Marne, l'Aisne, la Meuse et aussi la région Champagne-Ardenne. Les collectivités

actionnaires bénéficient désormais de nombreux outils de dématérialisation communs.

Le temps est venu maintenant, après une période de croissance rapide (672 actionnaires à mi-février) de stabiliser et consolider le fonctionnement de la SPL, avant d'envisager d'autres extensions géographiques. Il revient désormais aux départements actionnaires de susciter le maximum d'adhésions sur leur territoire, et de définir les nouveaux outils de dématérialisation à développer en priorité. Ainsi, chacun peut constater aujourd'hui que le bilan est positif, et que l'initiative du Conseil général était pertinente.

→ **ALAIN BALLAND**: conseiller général du canton de Troyes 6, secrétaire de la commission permanente, membre de la commission Infrastructures, patrimoine, équipements et sécurité, président de la SPL-Xdemat

BERNARD DE LA HAMAYDE

Le schéma gérontologique: solidarité avec nos anciens



Le 2^e schéma gérontologique départemental en faveur des personnes âgées, élaboré par le Conseil général, proposera des actions concrètes et diversifiées pour améliorer la qualité de vie des personnes âgées :

- vivre chez soi le plus longtemps possible,
- rompre l'isolement et permettre à chacun de vivre en toute dignité ;
- soutenir les aidants et accompagner les professionnels ;
- entrer dans un établissement adapté à ses besoins.

Telles sont les pistes de réflexion retenues. En effet, les besoins des Aulois évoluent au rythme de l'allongement de la vie et selon la manière dont chacun entend s'y adapter.

Le nouveau schéma départemental aura pour objectifs de consolider les acquis et d'engager les acteurs, de concert avec les instances de financement, à aller plus avant dans une recherche permanente de qualité et d'efficacité.

En concertation avec tous ceux qui œuvrent dans ce domaine, nous nous sommes donné mission d'apporter des réponses à la diversité des parcours et des projets de vie de nos aînés.

→ **BERNARD DE LA HAMAYDE**: conseiller général du canton de Bar-sur-Seine, vice-président de la commission permanente, président de la commission Action sociale, santé et solidarité

MARIE-NOËLLE RIGOLLOT

Le Centre de congrès, vecteur de promotion du territoire



L'ouverture prochaine du Centre de congrès de l'Aube vient conforter la politique de reconversion économique initiée par le Conseil général depuis les années 1990. Depuis plus de 20 ans, le Conseil général a considérablement investi dans le développement de l'enseignement supérieur et de la recherche, dans l'accueil d'activités économiques et dans la valorisation touristique des richesses patrimoniales de notre département.

Le Centre de congrès de l'Aube, qui propose,

au cœur du centre historique de Troyes, des équipements de haute technicité, dont un auditorium de 800 places, un espace polyvalent de 1200 m² et des salles de travail modulables de 18 à 109 places, est un formidable outil de promotion de notre département.

Le tourisme d'affaires, avec 40 milliards d'euros de recettes en France l'an dernier contre 218 milliards d'euros en Europe et une prévision de progression de 50 % dans le monde à l'horizon 2023, offre de belles perspectives de croissance et représente, avec le tourisme de patrimoine, dont la Cité du vitrail est un atout fort et unique, un levier d'action dynamique d'appel à la découverte touristique de l'ensemble du territoire aulois.

→ **MARIE-NOËLLE RIGOLLOT**: conseillère générale du canton de Bar-sur-Aube, vice-présidente de la commission permanente, vice-présidente de la commission Tourisme, environnement et cadre de vie

adieu à ...

PIERRE RAHON, homme de conviction et de cœur



Ancien conseiller général du canton de Brienne-le-Château, Pierre Rahon est décédé le 1^{er} février dernier à l'âge de 73 ans. Au cours de ses 3 mandats (de 1979 à 1992, puis de 1998 à 2004), il a officié d'abord dans la commission des Affaires sociales, puis dans celle du Tourisme, de l'environnement et du cadre de vie. «*Si nos opinions divergeaient, nous savions nous retrouver sur l'essentiel, dans l'intérêt du département et de ses habitants*», se souvient le président Philippe Adnot. Pierre Rahon avait ainsi soutenu la création de l'Université

PIERRE RAHON a siégé 19 ans au Conseil général.

de technologie de Troyes. Lui qui fut également maire de Brienne-le-Château pendant 12 ans, était par ailleurs très attaché au développement du Parc naturel régional de la forêt d'Orient. Les conseillers généraux – ses anciens collègues et amis –, gardent le souvenir d'un homme affable, profondément humain, et dont la bonne humeur n'avait d'égale que l'humour.

DÉCOUVREZ L'ENSEMBLE DES SORTIES, EXPOSITIONS, SPECTACLES ET CONFÉRENCES DANS LE DÉPARTEMENT CES PROCHAINS MOIS...

EXPOSITIONS

JUSQU'AU 1^{ER} JUIN
30 ANS DU FRAC
CHAMPAGNE-ARDENNE
 8 œuvres sur le thème du son.
 Camac, Marnay-sur-Seine.

DU 10 AU 18 MAI
LES 4 SAISONS AU PARC
NATUREL DE LA FORÊT
D'ORIENT
 Photos. St-Parres-aux-Tertres.



DU 17 AU 25 MAI
LES INATTENDUS
 Art contemporain, habillage urbain.
 Sainte-Savine.



DU 23 MAI AU 3 AOÛT
LE CIEL INDIFFÉRENT
 Poèmes et photos.
 Domaine du Tournefou, Pâlis.



DU 13 AU 20 JUIN
PATCHWORK
 Salle polyvalente, Vailly.

À la galerie Artes,
 Pont-Sainte-Marie.

DU 12 AVRIL AU 19 MAI
CAMILLE VIROT
 Céramique.

DU 23 MAI AU 5 JUILLET
GÉRARD FOURNIER
 Verre et pierre.

À la galerie de l'Eden,
 Romilly-sur-Seine.

DU 11 AU 27 AVRIL
SIMON MARCHANDIER
 Peinture à l'aérographe.

DU 16 MAI AU 8 JUIN
BRICE VANEL
 Photo.

DU 13 JUIN AU 6 JUILLET
DÉCORS DE CINÉMA

À la Maison du Boulanger,
 Troyes.

JUSQU'AU 5 MAI
ANNA MADIA
 Peinture.



DU 17 MAI AU 22 JUIN
JACQUES BLANPAIN

À la Capitainerie,
 Port de Mesnil-Saint-Père.

JUSQU'AU 30 AVRIL
JACQUIE GRONDIN
 Peinture.



DU 1^{ER} AU 31 MAI
DÉCLIC PHOTO
BARALBIN
 Photos.

DU 1^{ER} AU 30 JUIN
ANNICK MAITROT
 Peinture.

À la Capitainerie,
 Port Dienville.

JUSQU'AU 30 AVRIL
THIERRY BIDAUX
 Peinture.

DU 1^{ER} AU 31 MAI
CATHERINE KERZREHO
 Peinture.

DU 1^{ER} AU 30 JUIN
JESSY KHAU
 Photos.



Au pavillon Henry IV,
 Nogent-sur-Seine.

JUSQU'AU 27 AVRIL
L'ARTOTHÈQUE
ÉPHÉMÈRE DE
CHAMPAGNE-ARDENNE
 Art contemporain.

DU 1^{ER} AU 4 MAI
VALÉRIE CONNEGAN
 Peinture.

DU 8 AU 18 MAI
FORMES ET COULEURS
 Sculpture et mosaïque.

DU 23 MAI AU 1^{ER} JUIN
48^E SALON
DES ARTISTES
DU NOGENTAIS
 Peinture.

DU 7 AU 22 JUIN
JÉRÔME STERBECQ
 Dessins.

28 ET 29 JUIN
L'EXPO GÉANTE
 Peinture, sculpture, photo.
 Parc de Val Seine,
 Bar-sur-Seine.

SPECTACLES

15 AVRIL
L'ÉTUDIANTE ET
MONSIEUR HENRY
 Théâtre.
 Théâtre de Champagne,
 Troyes.



15 AVRIL
LA CITÉ DE
LA DISTORSION
 Théâtre, musique, danse,
 arts numériques.
 Théâtre de La Madeleine,
 Troyes.



17 AVRIL
MOTOBÉCANE
 Théâtre.
 Espace Gérard Philippe,
 Saint-André-les-Vergers.

17 AVRIL
BÉRÉNICE
 Théâtre.
 Théâtre de La Madeleine,
 Troyes.

25 AVRIL
UN GRAND CRI
D'AMOUR
 Théâtre.
 Centre culturel,
 La Chapelle-Saint-Luc.
3 MAI
LE BARBIER DE SÉVILLE
 Théâtre amateur
 par la C^e Samarçande.
 Théâtre, Nogent-sur-Seine.
 Réserver au 01 64 87 08 88.

6 MAI
LE FAISEUR
DE THÉÂTRE
 Théâtre.
 Théâtre de La Madeleine,
 Troyes.



10 ET 24 MAI
L'OPÉRA DE QUAT'SOUS
 Théâtre amateur par
 la C^e Bouts de chandelle.
 • Nogent-sur-Seine: 10 mai.
 • Romilly-sur-Seine: 24 mai.
 Réserver au 06 62 88 96 45.

13 MAI
CONSTANCE
 Humour.
 Théâtre de La Madeleine,
 Troyes.



13 ET 16 MAI
VIVRE!
 Théâtre.
 • Pont-Sainte-Marie: 13 mai.
 • Saint-Léger-près-Troyes:
 16 mai.

14 AU 18 MAI
FENÊTRES SUR SCÈNES
 Théâtre amateur.
 Centre culturel, La Chapelle-
 Saint-Luc. Programme
 sur <http://come10.free.fr>

15 MAI
VARIATIONS
 Danse.
 Théâtre de La Madeleine,
 Troyes.

15 MAI
LE CARROUSSEL
DES MOUTONS
 Spectacle sans mots.
 Espace Gérard Philippe,
 Saint-André-les-Vergers.

20 MAI
INDÉTECTIBLE! ET
AUTRES ÉTATS DU LIEN
 Théâtre.
 Théâtre de La Madeleine,
 Troyes.

22 MAI
POURSUIVONS
NOS RÊVES
 Cirque, danse, théâtre.
 À partir de 7 ans. Théâtre
 de La Madeleine, Troyes.



RENSEIGNEMENTS & RÉSERVATIONS

- Maison du Boulanger pour les théâtres de Troyes.
Tél. : 03 25 40 15 55.
- Service culturel de Nogent-sur-Seine.
Tél. : 03 25 39 51 60.
- Service culturel de Romilly-sur-Seine.
Tél. : 03 25 24 87 80.
- Espace Gérard-Philippe, à Saint-André-les-Vergers.
Tél. : 03 25 49 62 81.
- Centre culturel de La Chapelle-Saint-Luc.
Tél. : 03 25 74 92 12.

L'Aube récréative



DU 27 MAI AU 14 JUIN
J'ai la mémoire qui flanche...

L'exposition *J'ai la mémoire qui flanche, j'me souviens plus très bien...* fait suite au concours interâges organisé par le Collectif gérontologique aubois. Des collégiens et des lycéens, ainsi que des résidents de maisons de retraite ont exprimé leurs regards sur la maladie d'Alzheimer par le biais d'œuvres artistiques.

→ Médiathèque, Troyes. Plus d'infos au 03 25 80 40 00.



17 ET 18 MAI
Tournent, tournent
les moulins...

À l'occasion des Journées européennes des moulins et du patrimoine meulier, qu'ils soient à vent, à cidre ou à huile, les moulins aubois dévoileront leurs secrets.

- Étourvy: 06 64 63 32 39.
- Dosches: 03 25 42 92 37.
- Eaux-Puiseaux: 03 25 42 15 13.
- Hameau du Breuil, Chessy-les-Prés: 03 25 76 07 18.
- www.journees-europeennes-des-moulins.org

CONCERTS

16 AVRIL
LA MORT N'EST QUE LA MORT SI L'AMOUR LUI SURVIT
Akadèmia.
Hôtel de ville, Troyes. À 20 h.
Réserver au 03 25 40 15 55.

17 MAI
FESTIVAL ROCK NOGENT SUR SCÈNE
Agora, Nogent-sur-Seine.
À 18 h. Tél. : 03 25 39 86 66.

23 MAI
LE CHŒUR DU VAL D'AUBE
À 20 h 30. Église, Luyères.

24 MAI
VOYAGE MUSICAL À LA BELLE ÉPOQUE
Duo harpe et violon.
Théâtre, Nogent-sur-Seine.

1^{ER} JUIN
HARMONIE L'INTRÉPIDE SAINT-LAURENT
À 15 h. Agora,
Nogent-sur-Seine.

6 JUIN
BAZBAZ
Chapelle Argence, Troyes.

14 JUIN
CHAPELLE 70'S
Festival rock.
Centre culturel,
La Chapelle-Saint-Luc.

14 JUIN
SOIRÉE ROCK'N'ROLL ET ROCKABILLY
Chapelle Argence, Troyes.

20 JUIN
LOÏC ET COCO
Jazz et soul.
À 21 h 30. Maison des lacs,
Mesnil-Saint-Père.

20 JUIN
SOIRÉE ROCK, POP, MÉTAL...
Chapelle Argence, Troyes.



21 JUIN
HARMONIE MUNICIPALE
Espace culturel,
Romilly-sur-Seine.

22 JUIN
TRIO FREUNDSCHAFT ET BRAHMS
Musique de chambre.
Domaine du Tournefou, Pâlis.

Avec Aube musiques actuelles.
Réserver au 03 25 40 15 55.
Jazz et musiques improvisées.

28 MAI
CARLA BLEY TRIO
Espace Gérard Philippe,
Saint-André-les-Vergers.



10 JUIN
RENÉ-PIERRE ADAM & GUESTS
Chapelle Argence, Troyes.

CONFÉRENCES

9 MAI
LE VITRAIL : DE LA CRÉATION À LA RESTAURATION
À 18 h 30. Maison des lacs,
Mesnil-Saint-Père.
S'inscrire au 03 25 41 07 83.

14 MAI
LE BESTIAIRE DE MARC CHAGALL : ENTRE RÊVE ET RÉALITÉ
À 19 h. Médiathèque, Troyes.

22 MAI
DE BAGDAD À MONTRÉAL
À 20 h. Institut universitaire
Rachi, Troyes.

28 MAI
L'ANIMAL PARLANT
À 19 h. Médiathèque, Troyes.

14 JUIN
LES ŒUVRES MÉDIÉVALES DE L'ÉGLISE DE CHAOURCE
À 17 h 30. Église, Chaource.

19 JUIN
CLAIRVAUX ET L'ARCHITECTURE CISTERCIENNE
À 18 h 30. Maison de l'Outil,
Troyes.



27 JUIN
RENDRE VISIBLE L'INVISIBLE
À 19 h. Église, Cussangy.

À la maison du Patrimoine,
St-Julien-les-Villas. Entrée libre.

7 MAI
LOUIS-JACQUES THÉNARD
À 18 h 30.



14 MAI
NICOLAS DESMAREST
À 18 h 30.

21 MAI
HENRY PRUDENCE GAMBEY, MÉCANICIEN
À 18 h 30.

24 MAI
THUISY, HAMEAU D'ESTISSAC
À 16 h.



28 MAI
ÉTUDE D'ŒUVRES DU FONDS LOUIS-JULIEN
À 18 h 30.

Musée d'art moderne,
Troyes. 17 h 30. Entrée libre.

17 AVRIL
TOULOUSE LAUTREC ET SES AMIS DANS PARIS "FIN DE SIÈCLE"

22 MAI
BRAQUE, LE PATRON!

5 JUIN
DÉCORUM. L'ENVERS DU TAPIS

26 JUIN
LES SOURCES D'INSPIRATION POLYNÉSIE NNE DE MATISSE

SPORT

D'AVRIL À JUIN
MATCHES DE L'ESTAC
Foot (ligue 2)
au stade de l'Aube.
• US Créteil.
18 avril.
• FC Metz. 6 mai.
• Chamois niortais.
16 mai.



1^{ER} JUIN
L'ÉCHAPPÉE CHAMPENOISE
Raïd : kayak, bike and run,
VTT, orientation.
Parc de la forêt d'Orient.
www.echappee-champenoise.com

8 JUIN
LA BAR-BAR
Randonnée de Bar-sur-Seine
à Bar-sur-Aube.
Circuits de 13 à 58 km.
Tél. : 03 25 79 53 18.

27, 28 ET 29 JUIN
TROYES A L'AUBE DE L'ENFER
Ultra-trail de 180 km
(lire page 4).
Départ de la place de l'hôtel
de Ville, Troyes. 20 h.

29 JUIN
LES BOUCLES DU LAC D'ORIENT
Natation. Lac d'Orient.



ANIMATIONS

JUSQU'AU 30 AVRIL
MOIS DES TOUT-PETITS
Spectacles, contes, ateliers...
pour les enfants de 6 mois
à 3 ans.
Médiathèque, Troyes.



D'AVRIL À SEPTEMBRE
DU CÔTÉ DES RENOIR
Visite accompagnée du centre
culturel et du village.
Essoyes. Tél. : 03 25 29 10 94.



12 AVRIL
NUIT TRAD'ACTUELLE
Espace Argence, Troyes.
À 19 h 30. De 14 à 17 €.
Réserver au 03 25 40 15 55.



3 ET 4 MAI
FOIRE AUX VINS ET PRODUITS DU TERROIR
Pâlis.

ORCHESTRE SYMPHONIQUE DE L'AUBE

Premiers concerts
à l'auditorium du Centre
de congrès de l'Aube

DU 9 AU 11 MAI
VOYAGE EN AMÉRIQUE
Gershwin, Barber, Glass et Gould.
Soliste : Éric Le Sage, piano (*ci-contre*).
• Troyes (auditorium). 9 mai (20 h 30).
• Romilly-sur-Seine. 10 mai (20 h 30).
• Troyes (auditorium). 11 mai (10 h 30).
• Bar-sur-Aube. 11 mai (15 h 30).



Jean-Baptiste Millot

L'Aube récréative



18 MAI
Festival des jardins

Expo-vente autour
du jardin. Animations
(ateliers poterie, peinture
végétale...), concerts
et rencontres.
Avec le Syndicat d'initiative
de Rumilly-lès-Vaudes.

→ Manoir des Tourelles,
Rumilly-lès-Vaudes. Entrée libre.



DU 28 AU 31 MAI
Festival du film court

Troyes Première Marche devient le Festival du film
court. Durant près d'une semaine, des jeunes venus
de toute la France pourront assister et participer
aux différentes projections et animations proposées
par la Ligue de l'enseignement. Jeunes réalisateurs,
vous avez jusqu'au 26 avril pour vous inscrire
au concours Fais-toi ton cinéma, qui récompensera
le meilleur court-métrage.

→ Renseignements : Ligue de l'enseignement.
Tél. : 03 25 82 68 68. www.festival-film-troyes.com

DU 16 AU 18 MAI

FÊTE DE SAINT-ANDRÉ

Thème : monstres et créatures fantastiques.
Concert de gospel, arts de la rue, bal folk...
Saint-André-les-Vergers.



17 ET 18 MAI

FESTIVAL DU JEU

Saint-André-les-Vergers.

DU 23 MAI AU 1^{ER} JUIN

FOIRES DE CHAMPAGNE

Invité : le Brésil... Et la gendarmerie. Cube, Troyes.

24 MAI

ORCHIDÉE, FAUNE ET FLORE

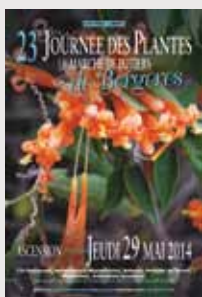
14 h 30, place du village, Spoy.
Tél. : 03 25 80 50 50.



29 MAI

JOURNÉE DES PLANTES

Bergères. Entrée libre.



1^{ER} JUIN

FÊTE DE LA FRAISE

Pars-lès-Chavanges.

4 JUIN

LA FABRICATION DE LA CÉRAMIQUE

Visite guidée de l'usine Allia.
La Villeneuve-au-Chêne.
S'inscrire au 06 35 30 21 39.



7 ET 8 JUIN

RONDE DES FEUX

Spectacles, concerts, cuissons, ateliers, démonstrations...
Les Poteries, Chaource. Plus d'infos sur www.artitude10.fr ou au 03 25 40 17 19.

7 ET 8 JUIN

JOURNÉES NATIONALES DE L'ARCHÉOLOGIE

Visites, ateliers, fouilles archéologiques...
Musée Saint-Loup, Troyes. Gratuit.

DU 23 AU 29 JUIN

LES EURYTHMIES

Festival pluridisciplinaire en pays baralbin.
À Juvancourt, Urville, Voigny et dans divers lieux de Bar-sur-Aube.
Plus d'informations au 03 25 27 31 25 et sur www.mpt-barsuraube.fr

29 JUIN

BALADE POUR JO

À pied, à cheval, en attelage ou à VTT. Circuits de 5 à 25 km.
Noé-les-Mallets.

Avec les Amis du Parc.

2,50 €. Réserver au 03 25 41 07 83.

D'AVRIL À MAI

SORTIES NATURE

• 27 avril : réserve naturelle.
• 25 mai : chant des oiseaux.



DE MAI À JUIN

VISITES GUIDÉES

• 18 mai : Courteranges.
• 7 juin : Maison-des-Champs.
• 22 juin : Montiéramey.
• 28 juin : Bouy-Luxembourg.

DE MAI À JUIN

RANDONNÉES PÉDESTRES

• 10 mai : Bayel.
• 20 juin : Mesnil-Saint-Père au crépuscule.



13 JUIN

CHÂTEAUX ET MAISONS DE MAÎTRE

Circuit guidé.

Avec le Cieba

Réserver au 03 25 40 10 59.
www.cieba.fr

D'AVRIL À MAI

SORTIES NATURE

• 24 avril : batraciens.
• 28 avril : escapade en forêt.
• 17 mai : oiseaux des campagnes.
• 17 mai : pelouse sèche.
• 23 mai : veillée chauves-souris.

D'AVRIL À MAI

ATELIERS

• 28 avril : création d'appeaux.
• 30 avril : pyrogravure sur bois.
• 30 avril : moulage d'animaux en argile.
• 24 mai : création de nichoirs à oiseaux.

Au Camac,

Marnay-sur-Seine. 5 €. Réserver au 03 25 39 20 61.
www.camac.org

D'AVRIL À MAI

ATELIERS ARTISTIQUES

• 23 avril : d'une partition à l'autre.
• 27 avril : pochette d'album.
• 30 avril : mon livre d'artiste.
• 25 mai : partition en volume.

Au château de La Motte-Tilly.

7,50 €. Réserver au 03 25 39 99 67.

DU 26 AVRIL AU 3 MAI

ATELIERS ENFANTS

• 26 avril : croquez le jardin.
• 3 mai : l'architecte du château.



Service éducatif

Avec la Société auboise de botanique.

Réserver au 03 25 80 34 43.

DE MAI À JUIN

SORTIES BOTANIQUES

• 11 mai : Nogent-sur-Seine.
• 22 juin : Saint-Parres-aux-Tertres.

KIOSQUE

LES DERNIÈRES PARUTIONS : LIVRES, CD, DVD...

GUIDE ÉCOFRUGAL

De Philippe Green (Troyes).
www.ecofrugalproject.org
29,90 €. Compilation d'écogestes.



QUI EST THÉOPHILE BOUTIOT ?

De la MPT de Vendevre-sur-Barse. 15 €. Tél. : 03 25 41 33 30. Histoire.



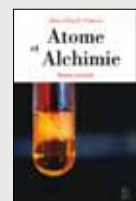
CARNET DE ROUTE EN AMÉRIQUE DU SUD

D'Alain Hourseau (Bouilly). Éd. BoD. 18,50 €.



ATOME ET ALCHEMIE

De Jean-Claude Czmar (Troyes). Éd. Sutton. 14 €. Roman policier.



LE SAUT DE L'ANGE

De Jean-Paul Fosset (Troyes). Éd. L'Harmattan. 14 €. Roman.



UNE HISTOIRE DE DIENVILLE - LES TEMPS DE GUERRE

De Colette Cordebar (Dienville). 23 €. Histoire.



LE TESTAMENT DES ROIS FRANÇAIS

De Michel Ferlet (Troyes). Éd. L'Harmattan. 26 €. Histoire.



SHEIRAM

CD du groupe Madfeet (Arcis-sur-Aube). 8 €. Rock métal. Marie Deperthe Production.



DU 28 AU 30 JUIN

Autour du livre jeunesse



L'association Lecture et Loisirs, qui organise chaque année le salon du livre pour la jeunesse, fête les 20 ans de ses résidences d'auteurs et d'illustrateurs. Durant trois jours, petits et grands pourront rencontrer les anciens résidents, découvrir des expositions, assister à des performances plastiques ou participer à des ateliers artistiques.

→ Espace Argence et centre-ville de Troyes. Entrée libre. Programme disponible sur www.residenceauteurjeunesse.fr ou au 03 25 73 14 43.

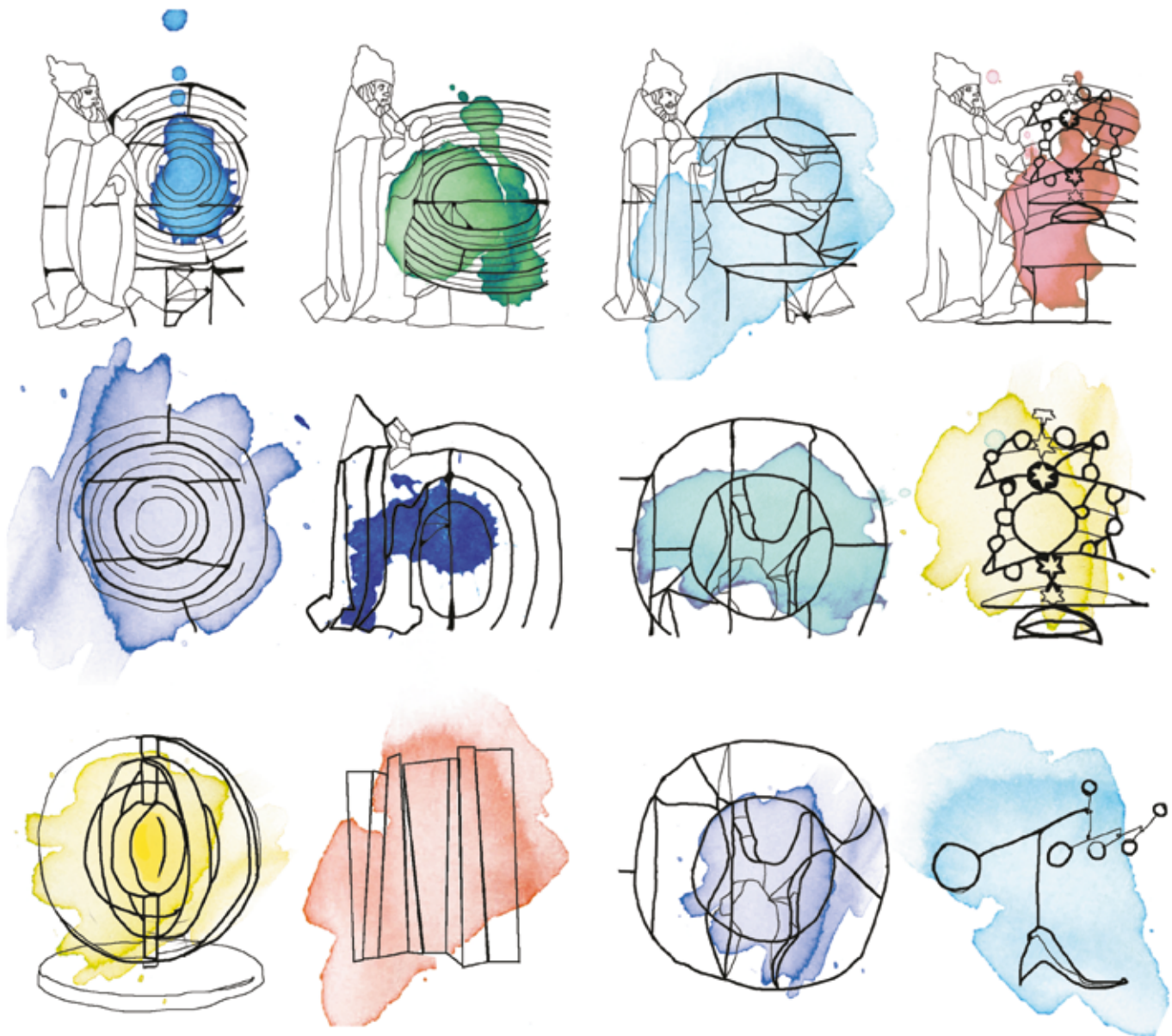


7 ET 8 JUIN

Triathlon des lacs

Depuis 10 ans, nature et sport se donnent rendez-vous dans le parc naturel de la forêt d'Orient pour le Triathlon des lacs. Au programme de ces deux jours de compétition : courses de vitesse et d'endurance à la nage, à pied et à vélo. Les épreuves sont ouvertes à tous.

→ Renseignements au 03 25 74 98 05. ou sur www.troyes.com



CONCOURS DESIGN & VITRAIL

Designers en herbe, réinterprétez "La Création du monde", le célèbre vitrail de l'église Sainte-Madeleine (Troyes).

Proposez un projet de design dans 3 catégories : luminaire, paroi ou mobile.

Découvrez les prix à remporter, inscrivez-vous et téléchargez les modalités du concours sur www.get-formation.fr

Dépôt des dossiers jusqu'au 15 mai 2014.



design par marion raveau : marionraveausite.wix.com/portfolio