

l'Aube **nouvelle**

Le magazine du Département
PRINTEMPS 2019 - N° 107

À DÉTACHER :
LE PROGRAMME
ARKÉAUBE
2019

BUDGET 2019 DU DÉPARTEMENT

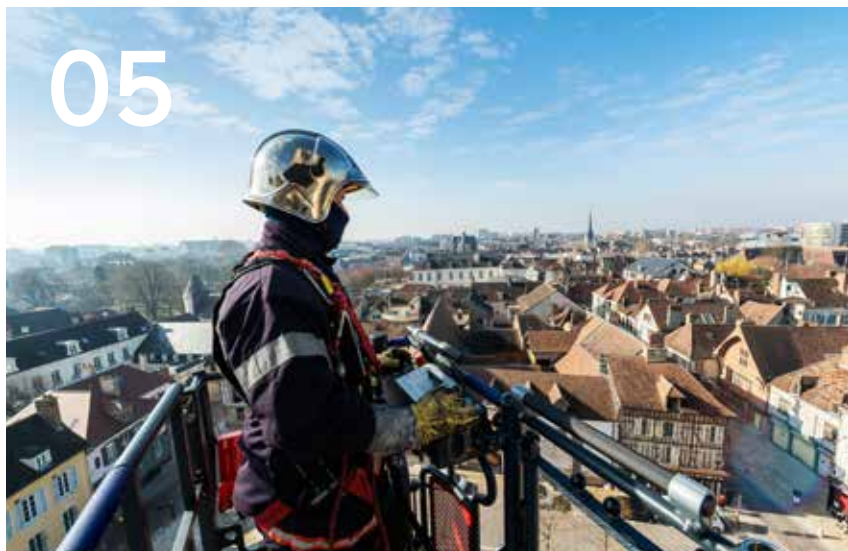
Pour aujourd'hui et pour demain

EXPLORER
Portes ouvertes
à la campagne

LE SAVIEZ-VOUS ?
Cantines :
les collèves s'engagent



05



S. Bordier

04 INSTANTANÉS

Les images fortes du trimestre : une nouvelle échelle pour les sapeurs-pompiers, des panneaux pour lutter contre les déchets au bord des routes, 80 ans de football à moto à Troyes, ...

06 EN MOUVEMENT

Ce qui bouge dans l'Aube : une intervenante sociale en commissariat et en gendarmerie, ArkéAube saison 2, ça pulse au Centre des congrès de l'Aube...

10 AUBOIS DE CŒUR

À la rencontre de Françoise Ricordeau, musicienne et de Silvain Piéplu, diffuseur d'histoires.

GRAND ANGLE 11

Solidarité et proximité au cœur du budget 2019 du Département.

EN IMAGES 16

La grande famille des petits échassiers.

EXPLORER 18

Un incroyable dimanche à la campagne.

QUESTIONS PRATIQUES 20

Des réponses aux questions de la vie quotidienne.

11



S. Bordier

22 LE SAVIEZ-VOUS ?

Une charte du bien-manger s'invite dans les collèges.

23 PAROLES D'ÉLUS

Expression libre des conseillers départementaux.

25 BUISSONNIÈRE

L'agenda des sorties.

16



Bécassine des marais. - F. Croset

Conseil départemental de l'Aube, Hôtel du Département, BP394, 10026 Troyes Cedex - Site : www.aube.fr - E-mail : departement@aube.fr - Tél. : 03 25 42 50 50 - Fax : 03 25 42 51 74 • Directeur de la publication : Philippe Pichery • Rédactrice en chef : Pascale Morand • Rédaction : Marie-Pierre Moyot • Conception-réalisation : BABEL - Chef de projet : Maryvonne Corrigo - Secrétaire de rédaction : Laurence Morisset - Graphisme : Kroll/Carole Eberhard • Distribution : Mediapost • Impression : Imprimerie Vincent • Tirage : 165000 exemplaires • ISSN : 11699973.

Photo de couverture : Étudiants de l'Université de technologie de Troyes (Photo : Le bonheur des gens).



Retrouvez toutes les informations concernant le Conseil départemental sur www.aube.fr



Suivez-nous !
@AubeDepartement



Département de l'Aube



Département de l'Aube
(Conseil départemental)

LA QUESTION

Pourquoi réaliser une étude sur le syndicat mixte du PNRFO ?



Shooot

Le Département a lancé, en janvier, une étude visant à redéfinir et à renforcer les missions du syndicat mixte du Parc naturel régional de la forêt d'Orient (PNRFO).

Il s'agit principalement d'effectuer un état des lieux et de formuler des préconisations portant sur l'articulation des actions du PNRFO avec celles des communautés de communes œuvrant sur son territoire. L'initiative a été prise en accord avec Troyes Champagne Métropole et la Région Grand Est, autres principaux financeurs du syndicat.

Partenaire privilégié des intercommunalités et promoteur d'un travail en réseau, le Département entend ainsi aider à mieux clarifier les rôles, à la suite de la réforme territoriale. Objectif : agir plus efficacement ensemble, en évitant les doublons, pour unir les forces et fédérer les acteurs du territoire.

Les conclusions permettront aux différentes parties prenantes d'élaborer la feuille de route de la nouvelle équipe dirigeante du Parc, qui sera élue, fin avril, en raison de la démission de son président Christian Branle, par ailleurs conseiller départemental et maire de Lusigny-sur-Barse.

Édito

Crédibilité et confiance

Les mouvements populaires que notre pays a connus ces derniers mois, et les nombreuses expressions suscitées par le grand débat national ont mis en évidence la très forte attente de nos concitoyens en matière d'exemplarité de leurs élus.

À travers ses actions solidaires et de proximité, le Département connaît bien les aspirations qui ont été exprimées et ne peut qu'y être sensible. Il s'attache à y répondre quotidiennement, en de très nombreux domaines. Ce numéro de *L'Aube nouvelle*, qui vous présente le budget 2019 de notre collectivité, offre l'occasion d'appréhender les contours et la diversité de ses missions.

Ce budget, c'est aussi la traduction très concrète des engagements que nous avons pris lors de la publication, fin 2018, de nos priorités pour l'Aube et pour ses habitants – plan d'actions qui vous a été présenté dans le précédent numéro de ce magazine.

Il n'y a de crédibilité et de confiance que par le respect scrupuleux des engagements pris. Ceux-ci seront tenus, puisqu'ils sont fondés sur l'adéquation entre, d'une part, l'ambition affichée et, d'autre part, les moyens, humains et financiers, mobilisés pour leur concrétisation. Votre confiance, notre crédibilité, c'est assurément le binôme gagnant pour l'avenir de l'Aube.

Construisons ensemble
cet avenir !

Philippe Pichery

Président du Conseil départemental de l'Aube



instantanés



S. Bordier

1 Le petit pont de bois

Cyclistes, patience avant de faire le tour du lac d'Orient par la vélovoie ! Après la pose, fin 2018, de cette passerelle sur le canal d'aménée, le Département attaquera, cet été, la réalisation du tronçon Lusigny-sur-Barse/Mesnil-Saint-Père. La jonction avec la vélovoie des Lacs, au carrefour des RD43 et RD50, un peu avant Géraudot, suivra en 2020.



Shooot

2 Idées vacances pour les jeunes

Au bord du lac d'Orient ou sur une île au milieu de la Seine, à Chappes, l'Association d'éducation populaire de l'Aube (AEPA) propose aux 7-18 ans de multiples activités de plein air : voile, canoë-kayak, mais aussi tir à l'arc, VTC. Renseignez-vous !

➤ AEPA, 5, rue Marie-Curie, à Rosières-près-Troyes.
Tél. : 03 25 76 49 81. bases-aepa.fr



Vroum, vroum !

Authentique institution locale, le Suma fête cette année ses 80 ans. Les soirs de match, la populaire équipe troyenne de football à moto attire, au milieu de la poussière et des vrombissements, plus de 1000 spectateurs. Comme bien des associations, le Suma est aidé par le Département : subventions de fonctionnement et d'investissement (achat de motos, entre autres).

➤ Exposition à la Maison du Boulanger, à Troyes, du 15 juin au 28 juillet. www.sumamotoball.fr
➤ 1939-2019 : 80 ans de passion, éd. L'Est éclair. 11,90 €. En vente en tabac-presse.



Un plan à grande échelle

Plus sûre à gravir, cette nouvelle échelle permet de secourir plus vite ! Ce n'est que le premier barreau d'un vaste plan d'investissement du Département en faveur des sapeurs-pompiers : 8,3 millions d'euros sur cinq ans (2018-2022). À terme, sept échelles seront remplacées ; une caserne sortira de terre à Sainte-Savine ; 19 centres d'incendie et de secours seront rénovés. Les centres de première intervention seront dotés de sacs de secours à personne et de matériel, en fonction des formations et aptitudes médicales des personnels.

S. Bordier

Prévenir l'inondation

En 2018, la circulation a été restreinte sur la rocade de l'agglomération troyenne à La Chapelle-Saint-Luc et à Barberey-Saint-Sulpice, en raison d'une remontée de la nappe phréatique. Pour prévenir ce risque, le Département a mis en place des forages afin de surveiller le niveau de l'eau.



S. Bordier

Stop aux déchets en bord de route

Chaque année, en moyenne, 710 tonnes de déchets sont collectées le long des routes départementales, pour un coût de 40 000 euros. Pour réduire cette dépense évitable, le Département invite les usagers au civisme, avec humour, sur les aires d'arrêt.



S. Bordier



ÉVÈNEMENT

L'exposition ArkéAube a rouvert ses portes

Visites guidées, ateliers juniors, conférences, village archéologique...

C'est une nouvelle saison riche en animations qui s'ouvre pour l'exposition ArkéAube, organisée par le Département. L'an dernier, 26 000 visiteurs, dont 12 000 Aubois, ont effectué ce voyage dans l'Aube d'avant notre ère. Plus de 200 objets, extraits de notre sol, racontent l'histoire du territoire, de son peuplement, il y a 10 000 ans, par les chasseurs-cueilleurs, aux fastes des princes celtes, il y a 2 500 ans.

En avant-première, (re)découvrez les premiers vestiges du prince de Lavau – découverte archéologique classée dans le Top 10 mondial en 2015. Le Département présente, cette année, deux restitutions : l'oenochosé – cruche à vin grecque dont le décor représente Dionysos dans une scène de banquet – et le chaudron aux anses ornées de têtes du dieu Achéloos.

➤ Plus d'informations dans le dépliant, au centre du magazine.

➤ Jeu-concours ArkéAube 2018 : réponses, gagnants sur www.aube.fr (Actualités).

F. Marais

l'Aube en mouvement

Il était une fois la fête foraine

Nigloland

Nouveauté 2019, l'Eden Palais est un lieu magique qui invite à remonter le temps : de Nigloland aux premiers théâtres ambulants, en passant par les fêtes foraines.

Embarquez sur le Carrousel 1900 restauré par Jean-Claude Gélis, le père de Philippe et Patrice, fondateurs du parc de Dolancourt. Admirez l'orgue de 1906 des frères Limonaire (trésor familial). Rêvez devant les maquettes animées du stand de jeu, du grand huit et d'autres manèges à sensations.

➤ www.nigloland.fr



Nigloland

Trésors d'églises

Dienville

Calices, croix de procession, mais aussi vierges à l'enfant... 89 objets d'art sacré (XII^e-XIX^e s.) provenant d'églises du Parc naturel régional de la forêt d'Orient s'offrent au regard, à l'église Saint-Quentin de Dienville. L'État, le Département ainsi que les communes de Brienne-le-Château et de Dienville ont financé l'installation de ces trésors, dans des vitrines sécurisées. L'écrin garantit aussi de bonnes conditions de conservation à ce patrimoine protégé.

➤ Église ouverte tous les jours. Tél. : 03 25 92 82 41.



O. Douard

Besoin d'un coup de pouce ?

Communication événementielle

Vous êtes une association. Cette année, vous organisez, dans l'Aube, un événement d'envergure, à portée touristique et durable. Et vous avez besoin d'aide pour promouvoir cette manifestation. Participez au concours #SlowTourisme du Comité départemental du tourisme de l'Aube et tentez de remporter un des cinq « Packs Communication » en jeu (campagne radio, relations presse, relais réseaux sociaux...).

➤ Inscription jusqu'au 30 avril. Règlement : extranet.aube-champagne.com/portfolio-post/concours-associations/

D'intérêt général

Orchestre symphonique de l'Aube

Produit par le Département depuis 2001, l'OSA est autorisé à recevoir des dons ouvrant droit à une défiscalisation. Cela concerne les entreprises mécènes, les organisateurs d'événements et les particuliers désireux de contribuer à son développement, notamment par l'achat d'instruments de musique.



Une grange sauvée

Petit patrimoine

Le Département va permettre une conversion d'activité à Saint-Lupien, tout en préservant un élément du petit patrimoine local. Il a, en effet, accepté le don d'une grange champenoise, interdite de démolition en raison de son caractère. Une fois démonté, cet ancien bâtiment agricole sera reconstruit à Port-Dienville, à proximité de la plage. Avec sa belle charpente en bois de chêne, il sera un abri aussi utile que décoratif.

La navigation est ouverte

Lacs de la forêt d'Orient

Le printemps est la saison idéale pour évoluer librement sur le lac d'Orient. À vous pêche, canoë, voile... et, si le vent est bon, kiteboard, activité pour laquelle des aménagements ont été réalisés par le Département sur la digue de Mesnil-Saint-Père, à gauche du port. La navigation (à moteur) est ouverte sur le lac Amance.

➔ **Activités, coordonnées des clubs : Maison des lacs, Mesnil-Saint-Père. Tél. : 03 25 41 28 30. Capitainerie, Port-Dienville. Tél. : 03 25 92 27 69. www.centre-sportif-aube.fr (rubrique Côté lacs).**



S. Bordier

PRÉVENTION DE LA DÉLINQUANCE

Une présence sociale auprès des forces de l'ordre

Trait d'union entre forces de l'ordre et services sociaux, l'intervenant social en commissariat et gendarmerie (ISCG) joue un rôle essentiel d'accueil, d'écoute et d'orientation, notamment des personnes en souffrance ou en danger, physique ou moral. Pour mieux répondre aux situations difficiles, particulièrement en matière de lutte contre les violences conjugales, le Département, Troyes Champagne Métropole et l'État ont créé un poste, cofinancé pour trois ans. Depuis la mi-février, une éducatrice spécialisée du Département travaille auprès des policiers de Troyes et des gendarmes de Romilly-sur-Seine. « Les gens qui viennent déposer plainte ou qui sont convoqués ne connaissent pas tous leurs droits, et ne bénéficient pas forcément des aides sociales auxquelles ils peuvent prétendre ; je suis là pour les guider vers les structures à même de les aider, explique Magali Journet. J'accompagne, si besoin, les premières démarches. »

De leur côté, policiers et gendarmes informent Magali Journet des situations complexes rencontrées sur le terrain. « Les gendarmes sont souvent confrontés à des problèmes de voisinage ou de couple, qui ne constituent pas des infractions, mais justifient l'intervention de services sociaux, précise Frédéric Évrard, chef d'escadron de la gendarmerie de Troyes. Auparavant, ils établissent un procès-verbal de renseignement judiciaire. Désormais, ils avertissent l'ISCG qui peut conseiller plus efficacement et plus rapidement les personnes, parce qu'elle connaît les relais. » Le partage d'informations, dans le respect du secret professionnel, favorise aussi une meilleure protection des mineurs, en cas d'intervention des forces de l'ordre auprès de parents violents ou délinquants, par exemple. En France, 250 intervenants exercent déjà, avec des résultats positifs.



C. Beudot

Câlinons la nature

Pédagogie à l'environnement

Nos déchets nous étouffent...
Vite, réduisons le volume
de nos poubelles ! Vous voulez
sensibiliser vos (petits) enfants
aux vertus du compostage et,
pourquoi pas, du jardinage ?
L'auteur-compositeur
(et ex-instituteur) aubois
Pascal Genneret vous offre
le matériel pédagogique :
deux poèmes et une chanson,
Éric le lombric, en l'honneur
du plus grand jardinier de
la planète.

➤ À télécharger sur le blog d'une
"cyber-institut" : [http://lutinbazar.fr/
category/multi-niveaux/chant](http://lutinbazar.fr/category/multi-niveaux/chant)

CENTRE DE CONGRÈS

L'Aube crée l'événement

Cinq ans après son ouverture, le Centre de congrès de l'Aube a acquis une belle notoriété. L'an dernier, 54 événements extérieurs – faisant converger plus de 11 000 personnes à Troyes – se sont tenus dans cet équipement construit par le Département. La moitié avait une envergure locale ; 20 % régionale (Grand Est), un quart nationale et 5 % internationale. Sur la même période, le Comité départemental du tourisme (CDT) a établi 122 devis et signé 70 contrats pour des manifestations programmées d'ici 2020. Présence sur les salons spécialisés, éductours dans le département... Le CDT ne ménage pas ses efforts pour promouvoir la destination Aube et "Troyes La Champagne" auprès des professionnels de l'événementiel. Il peut aussi compter sur de précieux ambassadeurs. Un tiers des demandes reçues sont, en effet, dues à un bouche-à-oreille, aux recommandations de prestataires ainsi qu'à l'initiative d'Aubois en personne. Ainsi, début juin – grâce à l'Université de technologie de Troyes (UTT) –, le congrès du réseau C.U.R.I.E réunira 500 professionnels de la

valorisation, du transfert de technologie et de l'innovation issue de la recherche publique. La semaine suivante, – à l'initiative d'un cadre du Département – se tiendra le CoTer numérique (450 personnes invitées) qui regroupe les collectivités territoriales autour des problématiques de l'informatique et de la communication. Quelques jours plus tard – à l'initiative d'un cadre de la société Petitjean –, 650 représentants de la CFE-CGC Métallurgie – quatrième syndicat de France – débattront de l'avenir de leur fédération. Puis ils feront place aux 200 représentants de la Fédération française de gymnastique, amenés par le comité départemental de ce sport. Le développement du tourisme d'affaires contribue indéniablement aux bons résultats de l'hôtellerie traditionnelle. Avec une hausse de 6 % des nuitées en 2018, l'Aube enregistre, en effet, la meilleure progression de tout le Grand Est.

➤ www.congres-champagne.com
Tél. : 03 25 42 50 84.
congres@aub-champagne.com



Music'en Othe fait entrer la musique à l'école

Culture

Il y avait 1300 "orchestres à l'école" en France, mais aucun dans l'Aube. Music'en Othe, héritière des fanfares d'antan, a voulu y remédier. « Le premier orchestre a été créé à Estissac, en 2017. Deux autres ont vu le jour en 2018 : Fontvannes et un second à Estissac, se réjouit Matthieu Micoulaut, le président. Pour éveiller davantage d'enfants à la musique, l'association fait aussi intervenir un musicien, une heure par semaine, dans les classes de quatre écoles du pays d'Othe. Cela a des effets incroyables : ça modifie le climat en classe, donne le sens des responsabilités et canalise les enfants. » Lauréate d'un Prix des solidarités rurales du Conseil économique, social et environnemental de la Région Grand Est (Ceser), l'association bénéficie du soutien du Département.

➤ oae-estissac.over-blog.com



S. Borelier

GRAND CHANTIER

Dans les entrailles de l'hôtel-Dieu

De la chapelle (à l'angle de la rue de la Cité) jusqu'à la grange (à l'angle du quai), il a fallu que les bâtiments disparaissent derrière les échafaudages pour que l'œil prenne la pleine mesure du chantier dont l'Hôtel-Dieu-le-Comte fait actuellement l'objet, à Troyes. Lancés à l'automne 2018, par le Département propriétaire, les travaux de restauration et d'aménagement intérieur vont durer 26 mois et représentent un investissement de 13,4 millions d'euros financé par le Département, avec le soutien de la Ville de Troyes et de la Région Grand Est. Au printemps 2021, la Cité du vitrail prendra possession des 3000 m² disponibles. L'établissement hospitalier, qui a fermé en 1988, aura achevé sa mue, devenant un haut lieu culturel, touristique et universitaire. En attendant, le gros œuvre a révélé quelques surprises, comme l'entrée primitive, au bas de la rue de la Cité. Jusqu'à l'aménagement du quai, au milieu du XVIII^e siècle, elle desservait l'apothicaire. Dans la pièce qui jouxte ce passage, les ouvriers ont mis au jour

le tour d'abandon dans lequel étaient déposés les nourrissons dont on ne pouvait assumer la charge. Sous la chapelle basse (chapelle Sainte-Marguerite), un espace a été découvert. Jugé sans intérêt par les archéologues, et comblé du fait des travaux, il a été numérisé par l'entreprise auboise Levels3D, afin d'en conserver la trace. Des fragments de pierres tombales, sur lesquels se distinguent quelques noms ou dates, seront intégrés à la scénographie du bâtiment restauré. Sur des pierres de réemploi, apparaissent des graffitis (noms de garçons chirurgiens ?). Tous ces éléments doivent être étudiés, analysés. Dans la grande chapelle – où seront exposés des vitraux grandeur nature – la dépose des boiseries a révélé un décor peint en trompe-l'œil, probablement du XIX^e siècle.

➤ **Conférence, par Anne-Claire Garbe, responsable, au Département, de la Cité du vitrail. Le 4 juin (18h 30). Archives de l'Aube. 131, rue Étienne-Pétron, à Troyes.**

Une guinguette et des jeux

Mesnil-Saint-Père

Sous réserve que leurs exploitants obtiennent les permis nécessaires, le Département autorise deux animations nouvelles, complémentaires, sur la plage de Mesnil-Saint-Père (face au camping Le Lac d'Orient), de juin à fin août. Un parc aquatique permettra de s'ébattre sur des murs d'escalade et autres toboggans gonflables. Une guinguette proposera, quant à elle, des activités récréatives pour tous (en journée) et des soirées d'ambiance : concerts et spectacles (jusqu'à 22 h) avec food truck et bar à cocktails.

➤ **Beaver Aqua Park. Tél. : 06 60 78 12 47. www.beaveraquapark.com**

➤ **Guinguette M'Beach. Tél. : 03 25 41 08 48. www.mbeach.fr (fin avril).**



Une maroquinerie à Torvilliers

Implantation d'entreprises

Séduit par les atouts de l'Aube – il en avait entendu parler avant de venir juger sur pièces – Olivier Dauchez a choisi le parc d'activités départemental de Torvilliers pour y créer un atelier de maroquinerie de luxe. Le Département lui aménage une cellule de 600 m² (atelier, bureaux, stockage, etc.) qui devrait être disponible début 2020. En attendant, l'entreprise est hébergée dans l'hôtel d'entreprises du Parc du Grand Troyes (Sainte-Savine).



F. Marais - Agence Info

Françoise Ricordeau

Musicienne de souche, auboise de cœur

Cette femme énergique et exigeante a fait vibrer la corde de son violon avant de faire vibrer ses cordes vocales. Et celles des autres. Avec, toujours, le goût de la pédagogie chevillé au corps.

Cela fait plus de 30 ans que Françoise Ricordeau dirige l'ensemble vocal Maurice Emmanuel. Et presque autant d'années que cette professeure de musique à la retraite, premier prix du conservatoire de Troyes en violon, a délaissé son instrument fétiche pour chanter puis devenir chef de chœur. La soprano fait exécuter par une cinquantaine de choristes – deux tiers de femmes, un tiers d'hommes – le répertoire baroque et romantique. Elle s'autorise quelques œuvres contemporaines pour « *apporter des idées neuves* ». Bénévole, elle retrouve son groupe une fois par semaine plus un dimanche par mois pour les répétitions, et lors d'une dizaine de concerts par an. Féru de culture orientale, elle s'adonne à l'ikebana, pratique la méditation et le tai-chi, s'est initiée au chant indien et aux percussions orientales. Elle a arrêté ses cours de culture musicale à l'Institut universitaire du temps libre de Troyes (IUTL) fin 2018, mais apprécie toujours autant de « *partager* » avec les autres ce qu'elle aime.

➔ **L'ensemble recrute en tous pupitres. Renseignements: evme.free.fr
Tél.: 03 25 41 97 23.**

➔ **Prochain concert: 14 juin à 20h30. Église Notre-Dame-des-Trévois, à Troyes (Vivaldi, Haendel, Pergolèse).**

Silvain Piéplu

Une compagnie à la campagne

La Grange aux Histoires a 10 ans cette année. Son créateur, promeneur du monde, a posé ses valises dans le minuscule hameau de Courtioux, aux confins de l'Aube, où son théâtre répand une vision humaniste de l'existence.



F. Marais - Agence Info

Deuxième d'une fratrie de neuf enfants, Silvain (l'état civil a oublié le "y") Piéplu a fait de sa vie une aventure qui consiste tout autant à rencontrer les autres qu'à se découvrir soi-même. En provenance d'Aubervilliers, le Havrais s'est installé à Courtioux, hameau de La Saulsothe, après avoir bourlingué en France et dans le monde. Il a repapé une vieille grange qui fait aujourd'hui office de gîte, de chambre d'hôtes et de théâtre. Auteur de nombreux romans, pièces et scénarios, le sexagénaire est aussi comédien, directeur artistique, metteur en scène et formateur. Il prône un théâtre populaire, notamment auprès des plus jeunes, dont la fréquentation lui rappelle sans doute le petit garçon en quête de sens qu'il était. Peut-être l'adulte a-t-il trouvé la réponse: « *Le sens de la vie, c'est la joie d'être.* » Sa tanière auboise se veut « *un lieu de passage, d'échange et de parole* », qu'il n'hésite pas à transporter hors les murs pour aller au-devant de son public. D'ateliers en représentations, cet homme épris de liberté colporte sans cesse le même message: « *Tout est possible, toujours.* »

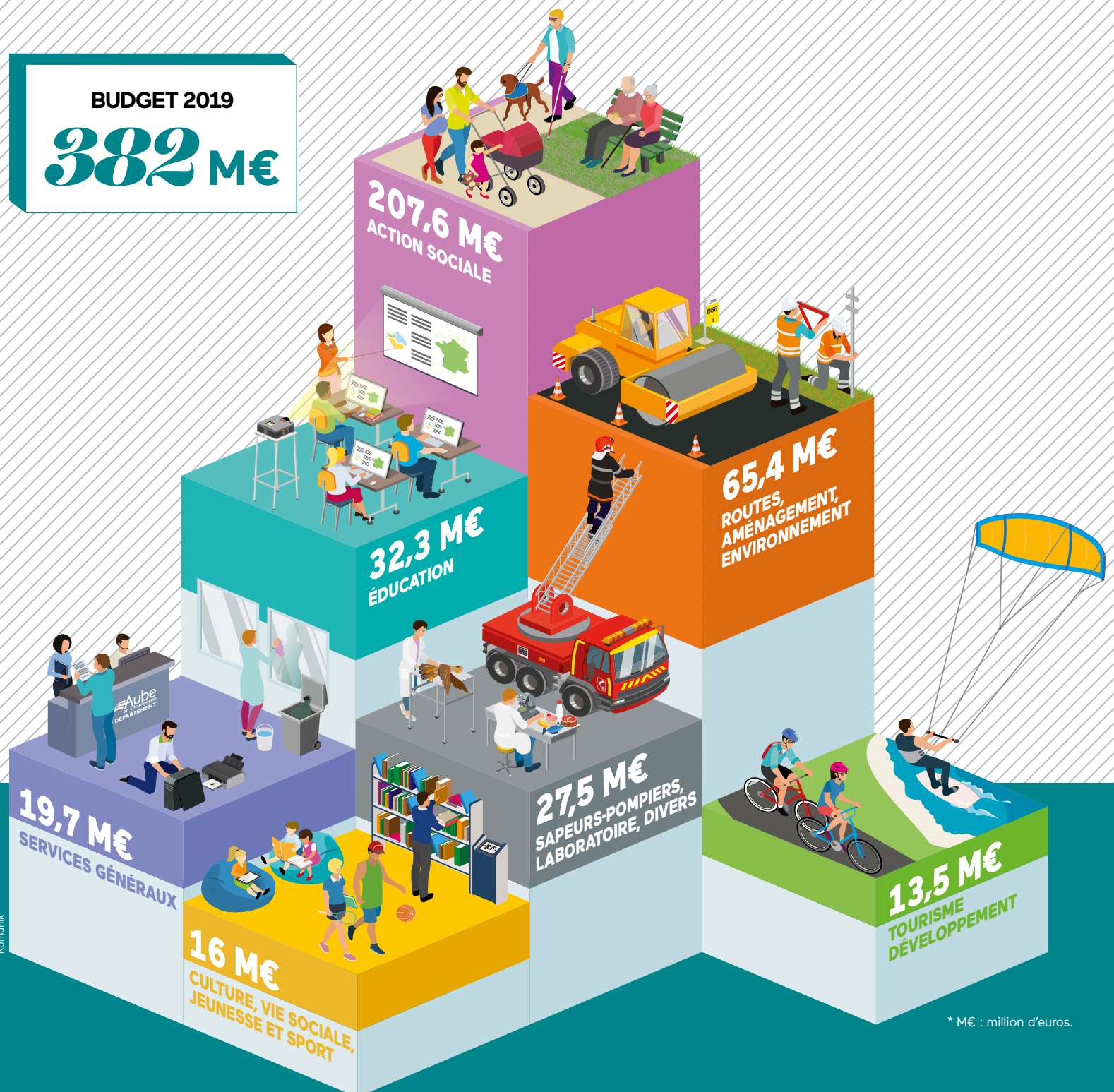
➔ **Facebook: [LaGrangeAuxHistoires](https://www.facebook.com/LaGrangeAuxHistoires). Tél.: 06 64 54 99 12.**

Budget 2019 du Département

Action

sur tous les fronts

BUDGET 2019
382 M€



* M€ : million d'euros.



Avec un quart du budget dédié à l'investissement, le Conseil départemental se montre offensif. À l'initiative du Département, ainsi que des communes et de leurs groupements, des équipements sortent de terre et des projets fleurissent. Dans le même temps, le Département tient ses engagements, remplit ses missions, exerce sa solidarité. Tout en gardant la maîtrise de ses finances.

Parce qu'elle permet de « fixer le cadre financier, et surtout opérationnel, des actions que nous allons mener dans l'intérêt de l'Aube et de ses habitants », la session du Conseil départemental de janvier revêt une importance certaine, comme l'a rappelé son président Philippe Pichery. Le budget 2019 de l'Aube se fonde sur des principes chers à l'Assemblée départementale : développer le territoire de façon équilibrée, soutenir la ruralité, se montrer solidaire des autres collectivités, accompagner les plus fragiles d'entre nous. Le budget est en hausse de 10 % par rapport à 2018, ce qui s'explique par la montée en puissance de certains projets. Ainsi, à Troyes, le chantier de l'école d'ingénieurs ESTP va s'ouvrir tandis que celui de la Cité du vitrail est en pleine effervescence. À Mesnil-Saint-Père, l'hôtel-club accueillera bientôt ses premiers vacanciers. Le budget 2019 se caractérise aussi par des dépenses sociales toujours élevées : revalorisation de 1,5 %, en avril, du revenu de solidarité active (RSA), augmentation constante des crédits de l'allocation personnalisée d'autonomie (APA) en raison du vieillissement de la population (+ 12 % de plus de 60 ans entre 2018 et 2020). Grâce à une gestion vertueuse, le Département conserve néanmoins des

finances saines. Dette faible, fiscalité sur le foncier bâti stable, etc. : les indicateurs sont au vert (*lire ci-contre*).

Renforcer l'attractivité de l'Aube

« La grande originalité et la force de ce budget, ce sont les moyens mobilisés pour soutenir l'investissement, pilier de l'emploi, a souligné Philippe Pichery. Enseignement supérieur, Internet très haut débit, valorisation du patrimoine culturel, accueil touristique, etc. : le niveau exceptionnel d'investissement – 100 millions d'euros – permettra de renforcer l'attractivité de l'Aube. » Aux programmes annuels (routes, collèges) s'ajoutent des réalisations ambitieuses (*lire p. 14-15*). Cet effort sans précédent sur l'investissement, c'est aussi la première traduction, financière, des engagements pris par le Département au travers du plan d'actions "Nos priorités pour l'Aube", élaboré fin 2018. Citons le lancement d'études pour l'extension de l'école d'ingénieurs EPF sur la Technopole de l'Aube, pour la création d'une base d'aviron à Mathaux (en lien avec la candidature "Troyes et l'Aube en mode JO") et pour la construction d'un centre médico-social à La Chapelle-Saint-Luc (pour un meilleur accueil et accompagnement des publics vulnérables). Mais aussi l'adaptation des parcs d'activités économiques départementaux aux

Les conseillers départementaux, réunis à l'hôtel du Département, à Troyes.

besoins des entreprises qui les occupent, l'aménagement de la commanderie templière d'Avallieur en vue de son ouverture au public, etc. En soutien à l'initiative locale, le Conseil départemental cofinancera l'investissement des collectivités à hauteur de 35 M€. Cette somme, trois fois supérieure à celle de 2018, permettra, dans les villages, de restaurer les églises, d'aménager des terrains de sport, de construire ou de rénover des écoles. Ce sont aussi 15 M€ qui sont inscrits pour accélérer la réalisation, par les communes et leurs groupements, d'équipements de proximité, dans le cadre du Plan départemental d'aide aux projets structurants (déjà 62 projets aidés à hauteur de 13,7 M€ en 2018, soit 85 M€ d'activités pour les entreprises du BTP). Enfin, pour que les sapeurs-pompiers puissent exercer au mieux leurs missions, le Département s'engage à financer 8,3 M€ d'investissements sur cinq ans. À l'acquisition d'échelles (*lire p. 5*), s'ajoute la rénovation de 19 casernes. Sans oublier l'équipement de centres de première intervention communaux – une manière de promouvoir le volontariat, sur lequel repose le modèle aubois de sécurité civile.

Œuvrer au bien-vivre

Le soin apporté à l'attractivité du territoire et le respect des engagements envers les partenaires n'empêchent pas le Conseil départemental d'honorer pleinement ses missions réglementaires. Près de 33 M€ sont affectés au réseau routier départemental (*lire p. 14*). En matière d'éducation, deux collèges sont en travaux (Ervy-le-Châtel et Paul-Langevin à Romilly-sur-Seine); deux autres sont à l'étude (Sainte-Savine et Bar-sur-Aube). La cantine sera rénovée à Bouilly, Lusigny-sur-Barse et Piney. Et, partout, le Département mettra l'accent sur le numérique au collège : amélioration du débit Internet, espace numérique de travail (ENT) et renouvellement accéléré de l'équipement informatique. En 2019, le Département consacrera plus de la moitié de son budget au social – des actions qui s'exercent au plus près des besoins et au bénéfice de tous, notamment les plus fragiles (enfants, personnes âgées, personnes handicapées, parents isolés, personnes sans emploi) et qui représentent 3200 emplois directs et indirects. Pour un meilleur accompagnement, des initiatives se font jour, tels le soutien à l'amélioration de l'habitat, l'accueil "séquentiel" comme alternative au placement des enfants ou la prise en charge de ces jeunes jusqu'à l'âge de 21 ans. Pour favoriser le retour à l'emploi des allocataires du RSA, l'ajout de clauses sociales dans certains marchés publics de la collectivité est envisagé. Dans le domaine de la culture, la médiation autour de l'exposition ArkéAube, les actions pédagogiques de la Cité du vitrail en milieu hospitalier ou encore les animations de la Médiathèque départementale sont autant de vecteurs d'émancipation, d'insertion et de lutte contre l'illettrisme. Par son budget 2019, le Conseil départemental fait la preuve de la pertinence de son rôle et de ses actions fondées sur la solidarité et la proximité. La hausse continue de la démographie depuis 2011 – l'Aube est le deuxième département le plus dynamique du Grand Est – l'encourage à poursuivre dans cette voie.

Marie-Pierre Moyot

Un Département bien géré

103,6 M€

D'INVESTISSEMENT

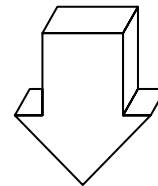
soit 27 % du budget.

Investir, c'est renforcer l'attractivité du territoire et favoriser l'emploi, en premier lieu dans le secteur du bâtiment.

UN AUTOFINANCEMENT ÉLEVÉ

1/3

Près du tiers de l'investissement est autofinancé, grâce à l'excédent entre recettes et dépenses de fonctionnement (29,5 M€).



LE DÉSENETTEMENT SE POURSUIT

Avec 168 € par habitant en 2018, la dette est faible : soit près de quatre fois moins que dans les Départements de taille comparable. Et pour la troisième année consécutive, le Département n'envisage pas d'emprunter.

9 ANNÉES

La taxe sur le foncier bâti n'a pas augmenté depuis 2011.

Le taux départemental (19,42 %) est inférieur à la moyenne des taux des Départements de taille comparable.



ENGAGEMENT TENU AVEC L'ÉTAT

En 2019 – comme en 2018 –, le Département respectera le contrat signé avec l'État sur l'encadrement des dépenses de fonctionnement. Pour autant, il honore toutes ses responsabilités, malgré des dépenses sociales élevées.

Une bonne santé financière, qui profite à tous

Parce que ses finances sont saines, le Département remplit toutes ses missions, sans faire d'impasse. Il conduit de grands chantiers et cofinance les projets de ses partenaires. En se préoccupant, aussi, du bien-être de ses équipes.



NOS priorités POUR L'AUBE

DE LA DÉCISION À L'ACTION

Le budget 2019 traduit en chiffres les projets inscrits au plan d'actions départemental "Nos priorités pour l'Aube", voté fin 2018.

➔ www.aube.fr (Le Conseil départemental/Dossiers et décisions clés)

ACTION SOCIALE, ROUTES-AMÉNAGEMENT-ENVIRONNEMENT, ÉDUCATION



Ces trois postes mobilisent 80 % du budget. Mais le Département agit en bien d'autres domaines : sécurité civile, vie culturelle, développement du sport, sites touristiques, valorisation du patrimoine, etc.



DES ÉQUIPES RECONNUES

Consolidation des rémunérations les plus modestes, adaptation des effectifs pour mettre en œuvre le plan d'actions, etc. : le Département valorise l'engagement professionnel de ses agents.

LES ASSOCIATIONS, INDISPENSABLES AU MAINTIEN DU LIEN SOCIAL, PEUVENT COMPTER SUR LE SOUTIEN DU DÉPARTEMENT : PRÈS DE 9 M€ DE SUBVENTIONS DE FONCTIONNEMENT ET D'AIDES À L'INVESTISSEMENT.



35,6 M€

Un tiers des crédits d'investissement est reversé aux communes et à leurs groupements. Un effort sans précédent pour réaliser, en ville comme à la campagne, des équipements de proximité, qui donne vie à des projets essentiels à la vie quotidienne.

LES SOLIDARITÉS HUMAINES AU CŒUR DE L'ACTION DÉPARTEMENTALE : DES AIDES AU BÉNÉFICE DE TOUS, NOTAMMENT DES PLUS FRAGILES (ENFANTS, PERSONNES ÂGÉES, PERSONNES HANDICAPÉES, PARENTS ISOLÉS, PERSONNES SANS EMPLOI) ET AU PLUS PRÈS DES USAGERS.

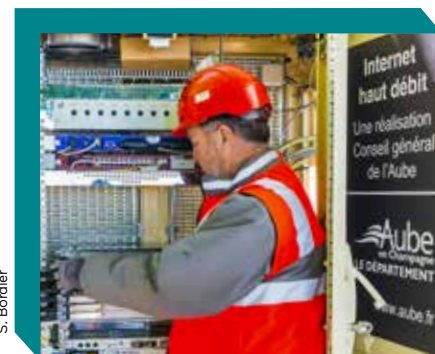


S. Bordier

ÇA ROULE AVEC LE DÉPARTEMENT...

Routes

Avec 900 ponts et 4500 km de bitume, l'entretien du réseau routier départemental est une tâche de longue haleine. À titre d'exemple, le Département rénove, chaque année, 9 % de la surface des chaussées, soit 2,5 millions de mètres carrés. Le coût ? 11 M€, un tiers du budget des routes. Un certain nombre de points névralgiques feront l'objet d'aménagements en 2019. Citons, entre autres : le carrefour de Vaudes (RD671), l'accès à l'autoroute A5 à Magnant (RD443-135), l'élargissement de la RD7, entre Saint-Flavy et la RD619 – une voie très fréquentée par les betteraviers –, la réfection d'un pont sur la route de Sézanne (RD440) à Romilly-sur-Seine, l'accès au site logistique militaire de Châtres (RD619-20e), la mise hors gel et la réfection de la traversée de Villenauxe-la-Grande, des travaux d'enrobés entre Creney et Mesnil-Sellières (RD960). Dans l'agglomération troyenne, un nouveau tronçon de la rocade sera rénové cet été, cette fois entre les échangeurs 3 (route d'Arcis) et 5 (boulevard Pompidou).



S. Bordier

Poursuivre les chantiers en cours, et en ouvrir de nouveaux

Le volume exceptionnel d'investissement – plus de 100 M€ – permet de renforcer l'attractivité de l'Aube. À côté de programmes courants (routes, collèges...), de grands chantiers montent en puissance. Et des projets nouveaux surgissent.

LES LACS, POU MON VERT

Tourisme/Loisirs en famille

La région des lacs, avec le parc naturel alentour, attire tant les estivants que de nombreux Auboisiens. Guinguette, parc aquatique, etc. : les projets fusent dans le secteur. Les équipements du littoral et des ports font donc l'objet d'un entretien vigilant. De nombreux aménagements sont prévus au budget : réfection de sanitaires et d'aires de jeux, renouvellement de la signalisation et du mobilier urbain, acquisition d'un nettoyeur de plage, réfection d'un ponton de plongée ou encore extension du parking de la vélovoie sur la RD50 en direction de Brévonnes. S'agissant du contournement du lac d'Orient par la voie verte, le tronçon Lusigny-sur-Barse/Mesnil-Saint-Père sera réalisé cette année.



Shoooot

LA FIBRE ARRIVE À LA MAISON

Internet très haut débit

D'ici à cinq ans, tous les Auboisiens pourront accéder à l'Internet très haut débit. La Région Grand Est déploie, en effet, la fibre optique jusqu'aux habitations (FTTH). Des nœuds de raccordement optique ont déjà été installés à Romilly-sur-Seine, Arcis-sur-Aube et Lesmont.

Le Département contribue à ce déploiement régional, en prenant notamment en charge 70 % de la participation des intercommunalités (7 M€ estimés, dont 240335 € en 2019). Les plus mal loties des communes n'ayant pas encore bénéficié de montée en débit sont prioritaires. Rappelons que le Département a déjà tiré la fibre jusqu'au centre de 230 villages de l'Aube (photo), soit 47 M€ entre 2013 et 2018.



S. Bordier

ÉCOLES D'INGÉNIEURS : ON Pousse LES MURS !

Enseignement supérieur

Un peu plus de 8 M€ figurent au budget pour l'enseignement supérieur. Objectif : conforter les filières, accueillir davantage d'étudiants et proposer des formations nouvelles. Du côté des écoles d'ingénieurs, la construction du bâtiment de l'ESTP va démarrer cette année, tandis qu'on étudie l'extension de l'EPF, déjà à l'étroit, cinq ans seulement après son installation. Cet établissement, qui compte doubler sa capacité d'ici à 2021, envisage de créer un pôle technologique, en liaison avec l'UTT et l'ESTP ses voisins.

Des crédits sont également inscrits pour rendre accessibles certains locaux de l'UT. L'enseignement supérieur est un facteur d'attractivité déterminant. Le rapport 2018 de l'Observatoire des territoires sur les mobilités résidentielles en France montre d'ailleurs une surreprésentation des jeunes adultes, étudiants et cadres parmi les nouveaux arrivants dans l'agglomération troyenne. Il n'est pas rare que des jeunes, formés à Troyes, reviennent dans l'Aube, quelques années plus tard, pour y développer un projet d'entreprise.

et aussi...

Ça se passe cette année

L'hôtel-club de Mesnil-Saint-Père accueillera ses premiers clients. La restauration de l'aile ouest de l'hôtel-Dieu (Troyes) se poursuivra (lire p. 9). Les moyens des sapeurs-pompiers seront renforcés (lire p. 5). La commanderie templière d'Avallaur et la Sainterie de Vendevre-sur-Barse seront valorisées. La construction d'un centre médico-social (La Chapelle-Saint-Luc) et d'une base d'aviron (Mathaux) est à l'étude...

Chevalier arlequin

Un long bec fin à base rouge et un plumage nuptial noir ponctué de blanc, d'où son nom.



Beccs dans l'eau

Leur plumage se fond avec la boue, leur milieu naturel. Dotés de pattes plus ou moins hautes et de becs de forme variable, les limicoles trouvent dans les vasières insectes, larves, vers et mollusques nécessaires à leur nourriture, sans jamais entrer en conflit. Ces petits échassiers migrants font halte au printemps et à l'automne sur nos rivages lacustres. À vos jumelles !

Texte : Marie-Pierre Moyot, avec le concours de Fabrice Croset (LPO).
Photos : Fabrice Croset.



Petit gravelot

Habitué des grèves, il est reconnaissable à son collier et à son masque noirs ainsi qu'à son cercle oculaire jaune.

Barge à queue noire

Une queue noire et une barre blanche sur les ailes, visible en vol, la distinguent de sa cousine la barge rousse.





Cournis cendré

« Kuu-li... » Ce grand limicole tient son nom de l'onomatopée de son cri. Avec son très long bec arqué, il trouve ses proies jusqu'à 15 cm de profondeur.



Avocette élégante

Elle balaie la surface de l'eau de son bec recourbé, pour déloger les petits invertébrés.



Bécasseau minute

Ce minuscule – il a la taille d'un moineau – niche en Arctique et hiverne en Afrique, au sud du Sahara. Il picore à la surface du limon.



Échasse blanche

Ventre blanc, dos noir, bec noir filiforme et de très longues pattes rouges. Lors de la parade nuptiale, le mâle enveloppe la femelle de son aile protectrice.



Combattant varié

En période nuptiale, ce "guerrier" se pare de couleurs pour se mesurer aux autres prétendants. Les plus valeureux trouvent femelle.



Vanneau huppé

Coiffé d'une huppe effilée et recourbée, c'est l'un des rares limicoles à nicher dans l'Aube (au sol). Son vol s'apparente à celui d'un papillon. Il picore de son petit bec.

en savoir plus

SORTIES

- Avec le Parc naturel régional de la forêt d'Orient. Maison du Parc, à Piney. Tél. : 03 25 43 38 88. www.lacs-champagne.fr/fr/agenda
- Avec la Ligue de protection des oiseaux (LPO) de Champagne-Ardenne. champagne-ardenne.lpo.fr

ATLAS

- Les oiseaux de Champagne-Ardenne, éd. Delachaux et Niestlé, 2016.



1



2



3

4

Un dimanche à la campagne

C'est une tradition solidement ancrée : chaque printemps voit reflourir l'opération Un dimanche à la campagne. Une journée où agriculteurs, viticulteurs et artisans ouvrent leurs portes afin de mieux faire connaître leurs métiers et partager leurs savoir-faire. Un moment privilégié pour découvrir la force et la diversité de l'agriculture auboise.

EN CHIFFRES



23^e édition d'Un dimanche à la campagne. L'édition 2019 a lieu le dimanche 28 avril de 10 h à 19 h.



57 sites sont ouverts cette année au grand public, dont 7 nouveaux, ce qui représente environ 270 agriculteurs, éleveurs, viticulteurs, artisans et associations.



28 000 C'est le nombre de visiteurs en 2018.

Pour la petite Clémence, tout juste 1 an, ce sera le baptême du feu. Julien et Alexandra, ses parents, vont pour la première fois l'emmener avec sa sœur Romane, 6 ans, à la découverte des fermes auboises, de préférence dans celles où il y a des animaux et de quoi se restaurer sur place. Le jeune couple ne raterait l'événement sous aucun prétexte. *« Au début, nous n'allions pas très loin, raconte Alexandra. Aujourd'hui, nous choisissons une zone du département et nous visitons deux ou trois sites dans la journée. »* Une méthode qui a permis à la petite famille de Villacerf de découvrir et d'adopter certains produits locaux, et même de se convertir à l'apiculture après avoir visité un rucher !

Les animaux ces héros

Les bêtes à poils ou à plumes sont bien sûr les vedettes de la fête. Savez-vous, par exemple, qu'Onjon rime avec pigeon ? Cela fait dix ans que David et Ghislaine Lefebvre élèvent des pigeons, des poulets et des pintades dans ce petit village de la plaine champenoise. Leur spécialité : le pigeonneau, autrement dit le pigeon de moins de 40 jours, élevé au bon grain de la ferme. Les quelque 800 couples de volatiles donnent chacun naissance à une dizaine d'œufs par an, le cheptel étant renouvelé tous les cinq ans. Le pigeon est transformé en une douzaine de produits, de la mousse à la terrine, en passant par les rillettes et même le saucisson. Comme quoi, tout est bon dans le pigeon ! Mais peut-être préférez-vous les escargots ?



5



1. Pauline Capron, hélicultrice à Chapelle-Vallon.
2. Joseph Thorey, éleveur à Lantages.
3. À Onjon, Ghislaine Lefebvre élève des pigeons.

4. Édith Royer et des carreaux médiévaux produits à la tuilerie de Soulaines-Dhuys.
5. Guillaume Enfert, paysan boulanger à Villadin.

F. Marais - agence Info

Alors, rendez-vous chez Pauline Capron, une jeune femme qui a installé tout récemment son parc à escargots à Chapelle-Vallon, sous le nom de L'Escargotière des Lacs. Ses 300 000 gros-gris, qu'elle chouchoute en les nourrissant de farine de blé et de maïs, prospèrent en plein air au milieu d'une végétation abondante qui les protège des intempéries. L'hélicultrice procède seule à la transformation de ses escargots avant qu'ils ne finissent dans nos assiettes, à l'âge de 5 ou 6 mois en général. C'est un travail manuel patient et minutieux qui se déroule par étapes, de mai à décembre, mois qui coïncide avec le pic des ventes. Frais ou en conserve, le goûteux gastéropode se décline en une quinzaine de références. Ce sont d'autres types de bêtes à cornes dont s'occupe la famille Thorey, du côté de Lantages, dans le sud du département : des bovins, que ce soit pour leur lait ou pour leur viande. Cette ferme, où sont aussi élevés des porcs, est une vraie curiosité, car les Thorey sont d'authentiques précurseurs : passés au bio dès 1968, ils pratiquent la vente directe depuis 1992 et ont lancé une unité de méthanisation en 2015 (leur installation était alors la seule en Champagne-Ardenne). L'objectif de cette exploitation, qui cultive aussi des céréales, est d'être autosuffisante, c'est-à-dire autonome sur le plan énergétique et capable de nourrir ses animaux avec les produits de la ferme et l'herbe des prairies.

Au plus près de la terre

De blé, il est aussi question à Villadin, dont les 115 habitants ont le rare privilège d'avoir encore une boulangerie, à l'enseigne Nature et Paysans. Le fournil a failli disparaître, avant qu'un groupe d'agriculteurs ne le rachète en 2007 pour fabriquer du pain bio cuit au feu de bois dans un four mis en service en 1889, l'année où l'on inaugurait la tour Eiffel ! De l'équipe de départ ne subsistent que deux associés, Guillaume Enfert, ex-maraîcher et ex-informaticien devenu "paysan boulanger", et Patrick Vincent, agriculteur de son état. Celui-ci fournit 90 % de la farine qui sert à fabriquer plusieurs variétés de pains, des pâtisseries, des biscuits et même des pizzas. D'un four à bois à l'autre... Celui de la tuilerie Royer, à Soulaines-Dhuys : avec ses 100 m³, il est capable d'engloutir 80 tonnes d'argile à la fois. Briques, tuiles, carrelages, épis de façage et autres carreaux médiévaux y cuisent à 1000 °C pendant neuf jours. Les poteries, elles, ont droit à un petit four électrique. Hormis cette concession au modernisme, c'est à un véritable voyage dans le temps que convie cette tuilerie, l'une des deux dernières en activité dans l'Aube. Née en 1850 et labellisée Entreprise du patrimoine vivant, elle perpétue un savoir-faire ancestral, à la fois exigeant et exaltant, qui magnifie les richesses du sous-sol auboisi. **Frédéric Marais**

➤ www.terres-et-vignes.org



**LE DÉPARTEMENT
EN ACTIONS**

L'AGRICULTURE, LEVIER DE DÉVELOPPEMENT TERRITORIAL

Dans le budget 2019 du Département, 414 000 euros d'aides concernent le monde agricole. Les deux principaux bénéficiaires sont le Groupement de défense sanitaire et la Chambre d'agriculture. Les activités du premier, au profit de la santé animale, s'inscrivent dans le cadre des missions de sécurité sanitaire confiées au Département via son laboratoire d'analyses. La Chambre d'agriculture, quant à elle, a signé un partenariat autour de trois objectifs : la valorisation des produits et des savoir-faire locaux auprès des Aulois et des touristes, l'accompagnement des exploitants en difficulté et la fédération des acteurs locaux pour un développement équilibré du territoire. À situation exceptionnelle, aide exceptionnelle. En lien avec la Région Grand Est, le Département a débloqué, cette année, une aide à l'investissement pour les agriculteurs victimes de la sécheresse. Enfin, plusieurs associations reçoivent une subvention de fonctionnement, à l'instar de Terres et vignes, organisatrice d'Un dimanche à la campagne. Au travers de l'association Biogaz Vallée, dont il est un des membres fondateurs, le Département œuvre aussi au développement de la filière méthanisation.

AIDES AUX COLLECTIVITÉS

Pourquoi le Département a-t-il revu son dispositif ?

Partenaire privilégié des communes et de leurs groupements, le Département a récemment révisé son dispositif d'aides, pour mieux répondre aux besoins et problématiques actuels des collectivités.



O. Frajman

1

SIMPLIFIER

Construire ou rénover-agrandir : hors voirie, quelle que soit la vocation de l'équipement – éducation, sport, culture, patrimoine historique – désormais seuls deux dispositifs sont en vigueur, là où il y en avait 23, auparavant. Les subventions sont calculées sur une base unique, le coût global hors taxes. Quant au taux de base, il a été unifié et revalorisé de 10 % à 15 %.

2

RENFORCER

Les plafonds – hors voirie – (dépenses, cumul d'aides publiques) sont supprimés ; toutes les dépenses sont prises en compte (études, acquisitions foncières, etc.), hors frais financiers. Le taux complémentaire est corrigé (jusqu'à + 15 %) en fonction de la population, du potentiel financier et de l'effort fiscal de la commune. Le plafond de dépenses pour les aménagements visant à réduire la vitesse en agglomération ou à sécuriser les déplacements des élèves est relevé.

3

ÉLARGIR

Dans le domaine de la culture, tous les équipements sont désormais éligibles à une aide : musée, bibliothèque, école de musique, etc. En matière de voirie, le long des routes départementales en traversée d'agglomération, l'aide à la construction-rénovation de trottoirs et à l'amélioration de l'assainissement pluvial couvre davantage d'opérations.

LE DÉPARTEMENT ACCOMPAGNE LES COLLECTIVITÉS

Cantines, classes, terrains de sport... De nombreux équipements de proximité voient le jour, en ville comme à la campagne, grâce à l'aide du Conseil départemental. Près de 6 millions d'euros (M€) de subventions d'équipement aux communes et structures intercommunales sont inscrits à son budget 2019 – sans oublier les 15,9 M€ affectés au plan de soutien des territoires. Grâce à ce dernier programme (13,70 M€ en 2017-2018), le Département a déjà permis ou accéléré la réalisation de 62 projets structurants : maisons de santé, crèches, parkings, requalification de quartiers, etc.

➔ www.aube.fr (sélectionner "Aide aux collectivités" dans l'onglet "Services en ligne").



R. Malingrey

ENTREPRENEURS

Qui fait quoi chez moi ?

Que vous arriviez dans l'Aube, que vous portiez un projet ou que vous vous intéressiez, simplement, à la vie économique locale, trouvez un maximum d'informations en un seul point.

UNE PORTE D'ENTRÉE...

Selon une récente étude commanditée par la fondation MMA des entrepreneurs du futur, 76 % des chefs d'entreprise souhaiteraient que les entreprises de leur territoire s'entraident davantage... Créé par Agence Info (agence de presse à Troyes) et réalisé par Actual (agence web-cartographe à Saint-Julien-les-Villas), toutpourmaboite est un site indépendant. Son ambition ? Faciliter la vie des entrepreneurs, en leur délivrant toute l'information nécessaire (contacts, ressources, etc.) pour connaître et comprendre leur environnement.

C'est tout à la fois une porte d'entrée, une vitrine et un mode d'emploi, de Troyes et de l'Aube.

... AVEC LE TROUSSEAU DE CLÉS !

Une carte interactive permet de situer zones d'activités, équipements, interlocuteurs, et d'accéder à une fiche de présentation des 300 points d'intérêt répertoriés. Sélectionnez un profil (créateur, investisseur, etc.) pour n'afficher que les points qui vous concernent. Sur ce portail, sont présentés le territoire, ses acteurs (avec un "Qui est qui?"), les réseaux, les compétences, les médias. Les aides comme les lieux pour s'implanter, se réunir, collaborer sont également recensés. L'agenda sélectionne les événements ayant trait à l'économie. Grâce aux raccourcis, gagnez encore du temps pour trouver un local, un stagiaire, etc.

➔ aube.toutpourmaboite.fr

DROIT/DÉMARCHES

Où s'adresser pour avoir de l'aide ?



LE CDAD

- Instauré par la loi, le Conseil départemental d'accès aux droits (CDAD) réunit des représentants de l'État, du Conseil départemental et de la Justice.
- Information, orientation, accompagnement... : le CDAD a pour vocation de garantir et de faciliter l'accès de tous au droit.

➔ cdad-aube.fr



DES PERMANENCES

- Les juristes du CDAD tiennent des permanences :
- sur rendez-vous. Gratuit et confidentiel;
 - dans les locaux d'une quarantaine de communes et communautés de communes;
 - dans les maisons de la justice et du droit (MJD) qui assurent une présence judiciaire de proximité (accueil, information, orientation; aide aux victimes d'infraction; règlement des conflits de la vie quotidienne).

➔ MJD de Troyes. Tél. : 03 25 83 18 90.

➔ MJD de Romilly-sur-Seine. Tél. : 03 25 21 67 67.



UN ÉCRIVAIN PUBLIC

- Rédaction de courriers juridiques ou administratifs.
- Dossier d'aide juridictionnelle.

➔ Sur RDV au 03 25 83 18 90. Les 1^{er} et 3^e mardis du mois (9 h-12 h). MJD, 4 rue Jaillard, à Troyes.



UN ÉCRIVAIN PUBLIC NUMÉRIQUE

- Aide pour les démarches administratives dématérialisées : demande de passeport, carte d'identité, permis de conduire, impôts, extrait de casier judiciaire, etc.
- Public : personnes n'ayant pas accès à Internet ou en difficulté avec l'usage du numérique.

➔ Sur RDV au 03 25 43 55 70. Les lundi, mardi, jeudi et vendredi. Tribunal de grande instance, 85, rue du Général-de-Gaulle, à Troyes.

EN BREF

Infos, actus, conseils, nouveautés...

Consulter la presse ancienne

Les journaux d'avant 1944 sont consultables sur le site Internet des Archives de l'Aube.

➔ www.archives-aube.fr/s/29/presse-ancienne/

Assistant familial, un métier

Le Département recrute des assistants familiaux pour accueillir à leur domicile, 7 jours/7, 24 heures/24, un ou plusieurs jeunes au titre de la protection de l'enfance.

➔ Prochaines réunions d'information à Troyes: 24 mai (inscription avant le 10 mai) et 5 juillet (inscription avant le 21 juin). pmiasmat@aube.fr

Tentez le Prix littéraire

Vous êtes originaire de l'Aube ou vous y résidez, vous avez écrit une thèse, un ouvrage historique, géographique, scientifique, touristique tendant à faire mieux connaître l'Aube.

Concoutez au Prix littéraire 2019 du Département, catégorie Documentaire.

➔ Manuscrit ou édition postérieure à juin 2017. Inscriptions : jusqu'au 30 juin. Tél. : 03 25 42 50 44. patricia.gay-melen@aube.fr Règlement sur www.aube.fr (rubrique Actualités).

Que faire après le bac ?

Vous êtes lycéen et, bientôt, vous devrez formuler des vœux d'orientation. Informez-vous sur les formations post-bac dispensées dans l'Aube en feuilletant **Aube Sup**. Édité par le Département, ce guide est réalisé par le Service d'accompagnement de l'étudiant de l'université de Reims Champagne-Ardenne.

Étudiants de Y Schools (Troyes).



O. Frejman



3 FAÇONS D'OBTENIR GRATUITEMENT LE GUIDE

Aube Sup 2019

- 1 Retournez ce coupon-réponse à : Département de l'Aube, direction de la Communication, BP 394, 10026 Troyes Cedex

Nom :

Prénom :

Adresse :

Code postal :

Commune :

- 2 Envoyez vos coordonnées à departement@aube.fr

- 3 Feuillotez/téléchargez le guide sur www.aube.fr (Publications)

le saviez-vous ?

Bien manger à la cantine: les collèges s'engagent

En lien étroit avec l'Éducation nationale, le Département a établi une charte de restauration scolaire à destination des collèges publics.

Objectif: faire du repas un moment agréable, éduquer au goût, à la santé, ainsi qu'à la réduction du gaspillage et, donc, des déchets.

Charte

Bonnes pratiques

Cette charte de restauration scolaire est le fruit d'un travail collectif entre les collèges (chefs d'établissement, gestionnaires, personnels de cuisine), les services du Département et de l'Éducation nationale, la Chambre d'agriculture, le Parc naturel régional de la forêt d'Orient, des producteurs locaux et le Syndicat départemental d'élimination des déchets.

12

tonnes d'aliments jetés

en moyenne, pour un établissement servant 500 convives, 180 jours par an. Ce gaspillage alimentaire représente un coût de l'ordre de 20000 euros. Moins jeter permet d'économiser pour acheter localement de meilleurs produits, avec un impact moindre sur l'environnement.

Source: Ademe



Getty Images

25 collèges

Une restauration intégrée

Chaque année, 2 millions d'euros de denrées alimentaires sont transformées dans les services de restauration collective des 25 collèges publics de l'Aube, pour produire plus de 1 million de repas. 7 collégiens aubois sur 10 déjeunent à la cantine.

5 ENGAGEMENTS

La charte apporte aux collèges des recommandations et des solutions concrètes – comme un Guide de l'acheteur "local". Le contenu s'articule autour de cinq orientations essentielles.

PROXIMITÉ ET QUALITÉ

- Pour des produits sains, frais, à la traçabilité garantie.
- Pour diminuer l'empreinte écologique (réduction du transport...).
- Pour rapprocher producteurs et consommateurs.
- Pour soutenir l'économie locale, les produits du terroir.

DES REPAS SAINS ET ÉQUILIBRÉS

- Moins de conserves, de sel et de sauces.
- Des menus plus variés avec, à chaque repas, au

moins un plat, une garniture, un produit laitier ainsi qu'une entrée et/ou un dessert.

- Une exigence permanente en matière d'hygiène.

DES CONVIVES HEUREUX

- Faire du repas un moment de détente (limiter l'attente, avoir un temps suffisant pour manger, veiller au confort du réfectoire).
- Donner envie, par une présentation appétissante.
- Favoriser les échanges entre l'équipe de cuisine et les élèves.

DE BONNES HABITUDES

- Éveiller au goût: saveurs d'ici et d'ailleurs.
- Faire participer les élèves à l'élaboration des menus, (enjeux et contraintes, prévention de l'obésité).

LA CHASSE AU GASPI

- Sensibiliser les élèves aux conduites écoresponsables, par des actions pédagogiques et ludiques.
- Servir de plus petites portions, à condition de proposer du "rab".



S. Bordoier

Collège de Brienne-le-Château.



Danièle Boeglin

➤ Conseillère départementale du canton de Saint-Lyé, vice-présidente de la commission permanente, présidente de la commission Finances, personnel départemental et sécurité civile

Le Département mise aussi sur la culture

Depuis une vingtaine d'années, le Département développe la culture pour le plus grand bonheur des Auboisiens :

- l'Orchestre symphonique est un énorme succès;
- les grandes expositions annuelles attirent des milliers de visiteurs;
- la Cité du vitrail, actuellement en rénovation à l'Hôtel-Dieu-le-Comte, sera un fleuron européen de l'art verrier;
- le projet "sport et culture", élaboré en vue des prochains JO, créera des synergies inconcevables jusqu'alors.

Une dynamique est en route dans tout le département pour mettre en valeur le patrimoine: architectural (églises de village, commanderie, etc.) ; artistique (Claudel, Renoir, Sainterie de Vendevre, etc.), historique (musée Napoléon, musée de la Résistance, etc.).

Quand il n'est pas maître d'ouvrage, le Conseil départemental aide les collectivités et les associations à développer leurs projets. Cette politique culturelle est profitable à tous les Auboisiens, pour leur épanouissement personnel, mais aussi parce qu'elle a une incidence sur l'économie (donc l'emploi) en attirant de plus en plus de touristes qui, tout au long de l'année, consomment sur notre territoire.



Catherine Brégeaut

➤ Conseillère départementale du canton de Troyes 4, membre de la commission permanente, secrétaire de la commission Économie, enseignement supérieur, tourisme et valorisation culturelle

L'Europe s'engage dans l'Aube aux côtés du Département

L'Aube bénéficie de la politique européenne à travers divers fonds européens. De 2016 à 2018, le Département a ainsi géré une enveloppe du Fonds social européen (FSE) de 2,20 M€* en faveur de l'insertion professionnelle. L'Union européenne a contribué à de grands investissements tels que l'UTT, la Technopole, le Parc logistique, le parc d'activités de Torvilliers, le canal de la Haute-Seine et la Maison des lacs. Chaque opération a reçu plus de 1 M€ du Fonds européen de développement régional (FEDER).

Depuis 2008, 9,60 M€ de FEDER ont été versés pour des aménagements et investissements dont l'auditorium, les vélovoies et l'aménagement numérique de l'Aube.

Enfin, il faut savoir que, lorsque le Conseil départemental accorde son soutien financier aux projets éligibles au Fonds européen agricole pour le développement rural (FEADER), sa subvention permet d'obtenir une aide de l'Union européenne, quatre fois plus importante. Partenaire incontournable de l'initiative locale, le Département ajuste sa politique aux besoins du territoire... et l'Europe y contribue.

* M€: million d'euros.



Marc Bret

➤ Conseiller départemental du canton de Troyes 4, membre de la commission permanente, membre de la commission Finances, personnel départemental et sécurité civile, adjoint au maire de Troyes

Des bourses d'études pour les jeunes Auboisiens

En 2018, le Département a aidé 190 jeunes Auboisiens à poursuivre des études supérieures en versant une bourse à leurs familles. Depuis cinq ans, le nombre de jeunes soutenus est en baisse constante (- 56 %).

Derrière ce constat alarmant, deux enjeux extrêmement importants:

1. Un enjeu social: favoriser l'égalité des chances des enfants dont les parents ont du mal à finir le mois. Ils sont nombreux dans notre département où les salaires sont inférieurs de 20 % à la moyenne nationale;
2. Un enjeu économique: la formation des jeunes Auboisiens n'est rien d'autre qu'un investissement prioritaire pour l'avenir de notre territoire dans l'économie de la connaissance.

Lors de l'examen du budget 2019, j'ai demandé l'ouverture d'une concertation avec les établissements d'enseignement supérieur, les fédérations de parents d'élèves et les associations d'étudiants pour:

- comprendre les raisons de la baisse du nombre de demandes;
- définir des critères d'éligibilité mieux adaptés aux besoins;
- s'assurer que la communication arrive bien aux familles.

À votre service, en direct, au: 06 10 44 49 32.



Agnès Mignot

➤ Conseillère départementale du canton de Romilly-sur-Seine, membre de la commission permanente, membre de la commission Infrastructures, bâtiments, assistance technique aux communes

Le Département participe à l'amélioration de votre quotidien

Voici trois ans que les électeurs du canton de Romilly-sur-Seine nous ont élus, Jérôme Bonnefoi et moi. Un travail d'équipe s'est alors engagé.

Jérôme Bonnefoi est au plus proche de Romilly-sur-Seine et, moi-même, des autres communes plus rurales. À l'écoute des maires, nous les aidons à trouver des financements et à mener à bien leurs projets – en collaboration étroite avec Madame la sous-préfète Catherine Lam Tan Hing-Labussière et le conseiller régional Jacques Beaujean. Merci à tous pour le climat de confiance et de bienveillance dans lequel les dossiers de notre canton sont portés.

Le plan d'actions du Conseil départemental s'adresse à tous. Je m'attarderai sur le nouveau Conseil technique aux communes. Maire d'une petite commune, je mesure à quel point cette assistance sera essentielle en 2020 pour les nouveaux maires et conseillers municipaux. Pour les aider à agir dès la première année de mandat, nous leur ferons connaître et renforcerons l'offre d'ingénierie et de conseil sur le territoire. La simplification des aides du Département ne fera que faciliter leur tâche.

D. Guy



Guy Bernier

➤ Conseiller départemental du canton d'Arcis-sur-Aube, membre de la commission permanente, secrétaire de la commission Infrastructures, bâtiments, assistance technique aux communes

D. Guy



Solange Gaudy

➤ Conseillère départementale du canton d'Arcis-sur-Aube, membre de la commission permanente, membre de la commission Finances, personnel départemental et sécurité civile

F. Monsailler



Hania Kouider-Sahed

➤ Conseillère départementale du canton de Troyes 3, membre de la commission permanente, secrétaire de la commission Finances, personnel départemental et sécurité civile

Club des entreprises: créer du lien social

Depuis longtemps, nous souhaitons mettre en place un club des entreprises sur le territoire de la communauté de communes Arcis, Mailly, Ramerupt. C'est maintenant chose faite!

D'une densité de population relativement faible, notre territoire manque de communication(s), qu'il s'agisse de mobilité, ou simplement d'échanges d'informations.

Le but était d'échanger sur des thèmes communs bien sûr mais, déjà, de se connaître, de partager des idées et des expériences – le tout, dans une atmosphère de convivialité.

La première rencontre a eu lieu en novembre dernier, à l'usine Fränkische de Torcy-le-Grand, un lundi en fin d'après-midi pour être favorable aux commerçants.

Une soixantaine de dirigeants de tous secteurs d'activité, issus des trois anciennes communautés de communes du nord de l'Aube, de la région de Ramerupt et de la région d'Arcis, se sont retrouvés pour faire connaissance.

Cinq entreprises se sont plus particulièrement présentées:

- Fränkische, qui nous recevait, et dont nous avons pu visiter le site;
- Saveur Frites, qui fabrique des frites fraîches à Villiers-Herbisse;
- les Ateliers Dorez, machinisme agricole à Dampierre, qui fabriquent pour l'export;
- la Boulangerie des Écoles, qui nous a préparé le cocktail;
- Les Serres de l'Ardille, entreprise familiale de production et de vente horticoles à Nogent-sur-Aube.

Ce fut une réussite, un vrai moment de convivialité, une prise de conscience d'un besoin de mieux se connaître. Sur ce bassin de vie de 12000 habitants, tous ne se connaissent pas et, parfois, n'avaient aucune idée de l'existence de certaines des entreprises qui se sont présentées.

La deuxième rencontre, fin février, s'est faite, cette fois, autour d'un petit-déjeuner, suivi d'une présentation d'entreprises, puis d'un temps d'échanges plus long que la première fois, afin de commencer à poser des thématiques. Avec, enfin, visite de l'entreprise France Volet, à Arcis-sur-Aube.

En tant que conseillers départementaux, nous souhaitons rester à l'écoute de tous: des maires (pour les accompagner dans leurs projets), du monde économique et, de façon générale, de l'ensemble de nos concitoyens, pour les aider à trouver des solutions.

Dans tous les cas, nous avons à cœur d'agir, tout en créant du lien social.

Optimisons l'accès aux services!

Au contact de ceux qui m'ont fait confiance, j'échange sur le terrain et j'entends répondre à l'ensemble des attentes. L'objectif est de permettre à tous de bénéficier des services du Département sur notre territoire, dans les meilleures conditions.

Le centre médico-social de la rue Jean-Zay, à La Chapelle-Saint-Luc, est appelé à déménager. Le Conseil départemental a décidé d'en créer un nouveau, plus facile d'accès, dans un lieu plus adapté, au centre de la rénovation. Les crédits sont votés, ce qui permettra d'acheter le terrain et de construire.

En attendant, que se passe-t-il dans le centre médico-social existant?

- Des secrétaires accueillent, informent et orientent.
- Des assistantes sociales écoutent, conseillent, aident à résoudre les problèmes.
- Des puéricultrices, à l'écoute des futurs parents, proposent des services avant et après l'arrivée de bébé.
- Des médecins assurent les consultations pour les enfants de moins de six ans.

Des professionnels aident à gérer les enjeux de la vie quotidienne, financiers, administratifs ou éducatifs.

Un enjeu de taille pour un service qui touche l'ensemble des citoyens!



EN SAVOIR PLUS SUR LE DÉPARTEMENT

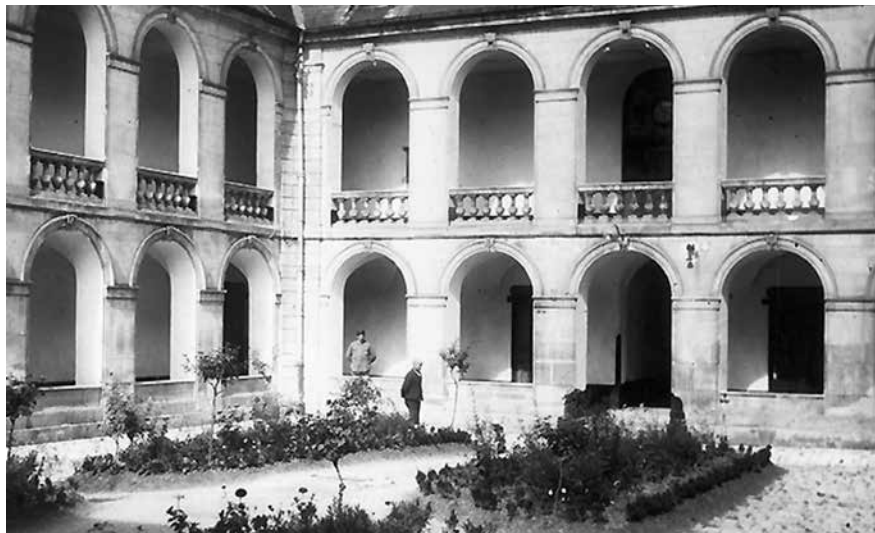


Vous souhaitez connaître plus en détail les choix de vos conseillers départementaux?

Voir comment le budget se ventile entre les différents domaines d'action?

➤ Feuilletez/téléchargez le guide Chiffres clés du budget 2019 sur www.aube.fr (Publications/Guides pratiques).

➤ Ce guide est également disponible à l'hôtel du Département, 2, rue Pierre-Labonde à Troyes.



Fonds Henri Manuel/ENAP-CRHICP

Maison centrale de Clairvaux :
détenu et gardien dans le petit cloître.

ÉDITION

Clairvaux, pendant la Seconde Guerre mondiale

Après un premier ouvrage éclairant la création de la maison centrale (*Clairvaux. Vies emmurées au XIX^e siècle*, paru en 2014), les historiens Dominique Fey et Lydie Herbelot ont exploité les archives pénitentiaires, accessibles depuis peu. Ensemble, ils retracent le parcours, à Clairvaux, de détenus politiques, espions, résistants ou collaborateurs, de 1937 à 1953. Aux côtés d'anonymes, apparaissent des noms connus : Guy Môquet, Maurice Romagon, Charles Maurras...

- **Clairvaux en guerre. Chronique d'une prison (1937-1953)**, par Dominique Fey et Lydie Herbelot, éd. Imago. 23 €.
- **Conférence, par les auteurs. 23 mai. Maison du patrimoine, Saint-Julien-les-Villas.**



JUSQU'AU 20 AVRIL
KOVEL/NICOLE ALBERTINI
Panneaux muraux, sculptures
Galerie Artes, Pont-Sainte-Marie.

JUSQU'AU 29 SEPTEMBRE
ARKÉAUBE
L'Aube d'avant notre ère
(lire p. 6). Conférences,
activités juniors, animations,
etc., dans le programme,
au centre du magazine.
Hôtel-Dieu-le-Comte, Troyes.

JUSQU'AU 31 DÉCEMBRE
TRANSLATION
Art moderne.
Fermée du 29 avril au 14 mai
(réaccrochage). Visite guidée :
19 mai et 30 juin (15h).
Musée des Beaux-Arts
et d'Archéologie, Troyes.

DU 12 AVRIL AU 15 SEPT.
LA VIGNE DANS LE VERRE
Créations de neuf artistes
verriers, dont trois Auboises.
Maison du vitrail, Ervy-le-Châtel.

DU 16 AVRIL AU 12 MAI
JAMPUR FRAIZE
Illustration.
Médiathèque, Troyes.

DU 26 AVRIL AU 19 AOÛT
GRÉGOIRE GUÉRARD
Acquisition récente
du maître hollandais (XVI^e s.).
Visite guidée : 19 mai (15h).
Musée d'art champenois.
Hôtel de Vauluisant, Troyes.

DU 10 MAI AU 30 SEPT.
**BONAPARTE, LA JEUNESSE
D'UN OFFICIER**
Entrée libre. Musée Napoléon,
Brienne-le-Château.

DU 21 AU 25 MAI
**GRAINES D'ARTISTES
DU MONDE ENTIER**
Créations d'enfants.
Espace Argence, Troyes.

DU 25 MAI AU 31 JUILLET
ANDOCHE PRAUDEL
Photo.
Domaine du Tournefou, Palis.

DU 7 JUIN AU 19 JUILLET
SIMON NICAISE



Art contemporain.
CAC Passages, Troyes.

À la galerie du cinéma l'Eden,
Romilly-sur-Seine.

DU 26 AVRIL AU 12 MAI
AURÉLIE CORNETA
Sculpture.

DU 17 MAI AU 2 JUIN
**PAUL DAUVERT
ALIAS PAUL ROMILLY**
Hommage au poète.

DU 7 AU 23 JUIN
LUCETTE MALA
Peinture.

À la Maison du Boulanger,
Troyes.

DU 27 AVRIL AU 2 JUIN
AGNÈS ROSSI
Dessin, peinture.

DU 15 JUIN AU 28 JUILLET
**80 ANS DU SUMA
MOTOBALL**



Rétrospective.

Au pavillon Henri-IV,
Nogent-sur-Seine.

DU 19 AU 28 AVRIL
DIDIER GUY
Photo.

DU 1^{ER} AU 8 MAI

CÉCILE LB
Sculpture, pastel.

DU 11 MAI AU 2 JUIN
THOMAS CHEVALIER
Peinture.



CONCERTS

26 AVRIL
LIANE FOLY
Chanson.
Agora, Nogent-sur-Seine.

28 AVRIL
SANG VIENNOIS
Opérette.
Théâtre de Champagne, Troyes.

3, 4 ET 5 MAI
**FESTIVAL DE MUSIQUE
FRANÇAISE**
Saint-Saëns, Bizet, Tanguy et Lalo.
Par l'Orchestre symphonique
de l'Aube.
• 3 mai à 20h30. Romilly-sur-Seine.
• 4 mai à 18h. Auditorium, Troyes.
• 5 mai à 10h30. Auditorium,
Troyes.

4 MAI
**BÉATRICE GUILLERMIN/
NICOLAS PROST**



Danses traditionnelles :
harpe, saxophone.
Réservation (10 €) :
lesbellesecouteuses@hotmail.com
Temple, 1, quai des Comtes-de-
Champagne à Troyes.

17 MAI
PASCAL OBISPO
Chanson.
Le Cube, Troyes.

18 MAI
**EMBRYONICS CELLS
ET MISANTHROPE**



Métal.
Chapelle Argence, Troyes.

24 MAI

JULIANA STEINBACH
Récital de piano.
À 19h. Domaine du Tournefou,
Palis.

25 MAI
LA CLÉ DES CHANTS
Chorale.
Espace culturel, Romilly-sur-Seine.

29 JUIN
CONCERT-DÉGUSTATION
Un quintette, accompagné
d'une mezzo soprano, met
cinq cuvées de champagne
en musique (Beethoven,
Ravel, Dvořák...)
Réservation (20 €, limité
à 120 personnes) :
lesbellesecouteuses@hotmail.com
Cellier saint-Pierre, à Troyes.

6 JUILLET
MILLE ET UNE NUITS
Adaptation de Shéhérazade,
par Les Belles Écouteuses.
À 17h. Entrée libre.
Domaine du Tournefou, Palis.

SPECTACLES

23 AVRIL
CIRQUE/JONGLAGE



Théâtre de La Madeleine,
Troyes.

24 AVRIL
HAROUN
Humour.
Théâtre de Champagne, Troyes.

25 AVRIL
EXTRÊMÉTÉS
Cirque.
L'Art déco, Sainte-Savine.

25 AVRIL
**POLICHINELLE
ET ORPHÉE AUX ENFERS**
Comédie musicale
marionnettique.
Théâtre de La Madeleine, Troyes.

30 AVRIL
**LE CŒUR AU BORD
DES LÈVRES**
Théâtre.
Théâtre de La Madeleine, Troyes.

2 MAI
LAURENT GERRA
Humour.
Le Cube, Troyes.

9 MAI
GATHER



Danse.
Théâtre de La Madeleine, Troyes.



ANIMATION

Rendez-vous en lac inconnu...

Pagayez sur le lac d'Orient. Faufilez-vous dans sa forêt immergée. Et découvrez sa faune et sa flore, en compagnie d'un guide nature du Parc naturel régional de la forêt d'Orient.

➤ Tarif : 30 € (20 € pour les 6-12 ans). Le vendredi après-midi. Du 3 mai au 28 juin. Limité à 14 personnes par sortie. Information au 06 40 96 98 89. Réservation au 03 25 43 38 88.

10 MAI LA LUNE DES PAUVRES

Théâtre. Avec la compagnie du Loup Bleu (Troyes).
Théâtre, Nogent-sur-Seine.

21 MAI THE CRAZY MOZARTS

Musique, humour, théâtre.
L'Art déco, Sainte-Savine.

25 MAI STAND-UP HEURE

Duo Tristan Lucas et Pierre Thévenoux.
Réservation au 06 79 71 07 77.
MJC, Charmont-sous-Barbuise.

DU 26 MAI AU 30 JUIN HEURES MUSICALES

- 26 mai : piano.
 - 9 juin : chorale.
 - 21 juin (20h30) : sonneurs.
 - 23 juin : chœur et orgue.
 - 30 juin : orgue et bombarde.
- À 17h. Église, Rumilly-lès-Vaudes.

18 JUIN MESSMER

Hypnose.
Le Cube, Troyes.

RENSEIGNEMENTS ET RÉSERVATIONS

L'ART DÉCO
à Sainte-Savine.
Tél. : 03 10 72 02 79.

**CENTRE CULTUREL
DE LA CHAPELLE-SAINT-LUC**
Tél. : 03 25 74 92 12.

THÉÂTRES DE TROYES
Tél. : 03 25 40 15 55.

**SERVICE CULTUREL
DE NOGENT-SUR-SEINE**
Tél. : 03 25 39 51 60.

**SERVICE CULTUREL
DE ROMILLY-SUR-SEINE**
Tél. : 03 25 24 87 80.



ANIMATIONS

22 AVRIL JOURNÉE DE LA GÉOLOGIE

Les galeries captantes : conférence, visite.
Entrée libre. Tél. : 03 25 80 81 71.
Vosnon.

DU 26 AU 28 AVRIL SALON DU VÉHICULE D'OCCASION

Le Cube, Troyes.

27 AVRIL RALLYE PATRIMOINE

À la découverte des hôtels particuliers.
Inscription (gratuit) :
rallye.patrimoine@gmail.com
Troyes.

28 AVRIL COURSE DE CAISSES À SAVON

Montgueux.

1^{ER} MAI RANDONNÉE

À pied (10-16 km) ou en VTT (40 km).
Avec la MJC.
Charmont-sous-Barbuise.

5 MAI RANDONNÉE

Dienville.

5 MAI COURSE DE CAISSES À OIGNONS

Inscription (10 €) au 03 25 92 11 21.
Entrée libre. Chavanges.

11 ET 12 MAI FOIRE AUX VINS ET PRODUITS DU TERROIR

Palis.

DU 14 AU 19 MAI FESTIVAL DU JEU

Saint-André-les-Vergers.

18 ET 19 MAI FOIRE AUX VINS

45 exposants.
Concert de Johnny Vegas
le 18 mai (15h). Essoyes.

19 MAI RANDONNÉE GOURMANDE

Inscription sur www.celles-sur-ource.com Celles-sur-Orce.

DU 20 AU 25 MAI SEMAINE DE LA JEUNESSE

Animations, concerts
pour les 6-18 ans.
Sainte-Savine.

25 MAI FORUM GÉNÉALOGIE



Pour les 30 ans du Centre
généalogique de l'Aube.
De 10h à 17h30.
Archives départementales,
131, rue Étienne-Pédron, à Troyes.

25 MAI RASSEMBLEMENT D'AVIONS

Océanair et Mousquetaires.
Aérodrome, Celles-sur-Orce.

DU 25 MAI AU 2 JUIN FOIRES DE CHAMPAGNE

Le Cube, Troyes.

DU 25 MAI AU 15 JUIN SORTIE NATURE

Avec le Cieba.
• 25 mai : Jeugny (orchidées).
• 15 juin : Neuville-sur-Vanne (marais).
Réservation au 03 25 40 10 59.
www.cieba.fr

26 MAI BOUQUET PROVINCIAL

Tir à l'arc. Défilé, tournoi
(3000 archers), etc.
Brienne-le-Château.

30 MAI JOURNÉE DES PLANTES

Bergères.

DU 30 MAI AU 2 JUIN L'ART JAPONAIS

Exposition, démonstrations.
Maison de l'Outil, Troyes.

2 JUIN

BAR AUX LIVRES

Halle, Bar-sur-Aube.

8 ET 9 JUIN

FÊTE MÉDIÉVALE



Spectacles de feu, de
fauconnerie, équestre, etc.
Manoir, Rumilly-lès-Vaudes.

8 ET 9 JUIN

GERMAINE EN FÊTE

Sur la colline, Bar-sur-Aube.

8 ET 9 JUIN

RONDE DES FEUX

Chaource.

DU 13 AU 23 JUIN

FESTIVAL ARTS ET SPIRITUALITÉ

Concerts, conférences, exposition.
Entrée libre. Information
au 06 79 34 70 52. À Chaource,
La Chapelle-Saint-Luc,
Pont-Sainte-Marie, Polisy
et Troyes.

29 ET 30 JUIN

EXPO GÉANTE

Bords de Seine, Fouchères.

30 JUIN

BALADE POUR JO

À pied, à cheval, en VTT.
Noé-les-Mallets.

Avec les Amis du Parc
S'inscrire au 03 25 41 07 83.
www.amis-parc-foret-orient.fr

DU 4 MAI AU 22 JUIN VISITES GUIDÉES



- 4 mai : centre de sauvegarde de la faune (Soulaines).
- 25 mai : ferme éducative et thérapeutique des Globe-Trotters (Géraudot).
- 22 juin : centre de traitement des déchets (Montreuil-sur-Barse).

DU 27 AVRIL AU 14 JUIN RANDONNÉES PÉDESTRES

- 27 avril : Montaigu.
- 18 mai : Spoy (orchidées).
- 14 juin : forêt d'Orient (crépuscule).

CONFÉRENCES

25 AVRIL

LES SCULPTURES DU MUSÉE D'ART MODERNE

Par Daphné Castano,
conservatrice. Avec les Amis
du musée d'Art moderne.
À 17h30. Entrée libre
(100 places). Auditorium du
musée d'Art moderne, Troyes.

5 MAI

LA POMME ET L'HOMME



Par Jean Lefevre. Avec l'Upop'Aube.
À 15h. Entrée libre.
Hôtel du Petit Louvre, Troyes.

7 MAI

LES VITRAUX DE L'ÉGLISE SAINT-RÉMI D'AULNAY

Par Anne-Lise Prez,
conservatrice du patrimoine.
Centre de congrès, Troyes.

16 MAI

FEMMES : LA NAISSANCE DE L'HOMME

Par Florian Berrouet, préhistorien.
Avec l'Upop'Aube.
À 18h30. Entrée libre. Maison du
Patrimoine, Saint-Julien-les-Villas.

18 MAI

TROYES GALLO-ROMAIN

Par Pascal Gry (historien)
et Gilles Deborde (archéologue).
Avec l'Atéc.
À 16h. Entrée libre. Maison du
Patrimoine, Saint-Julien-les-Villas.

23 MAI

L'IKEBANA

Par A.-M. Febvay-Fouquet,
d'Ikebana Aube.
À 18h30. Entrée libre.
Maison de l'Outil, Troyes.

23 MAI
DÉCORS DES BALLETS RUSSES
 Par Anthony Cardoso, assistant de conservation. À 17h30. Entrée libre (100 places). Auditorium du musée d'Art moderne, Troyes.

28 MAI
MADAME DE MAINTENON, LA PRESQUE REINE
 Par Alexandre Maral, chef du département Sculptures du château de Versailles. À 18h15. Centre culturel, La Chapelle-Saint-Luc.

18 JUIN
GOYA, PEINTRE DE LA RÉSISTANCE ESPAGNOLE
 Par Catherine Koenig, historienne de l'art. À 18h15. Centre culturel, La Chapelle-Saint-Luc.

SPORT

DU 20 AU 22 AVRIL
SOLITAIRES, FINN, LASER, EUROPE
 Championnat du Grand Est. Lac d'Orient.



DU 23 AVRIL AU 17 MAI
MATCHS DE L'ESTAC
 Foot (ligue 2) au Stade de l'Aube.
 • 23 avril : Red Star.
 • 3 mai : Nancy.
 • 17 mai : Ajaccio.



5 MAI
LES 6 HEURES DE L'UT TROYES ROLLER
 Course de roller. Inscription jusqu'au 1^{er} mai sur 6hut.troyes-roller.com UTT, Troyes.

12 MAI
SEMI-MARATHON DE TROYES
 Information sur www.semi-marathon-troyes.com ou au 03 25 42 20 20. Départ du Cube, Troyes.

19 MAI
TRIATHLON DE DIENVILLE
 Port-Dienville.

25 MAI
TRAIL DE LA CÔTE DES BAR
 Semi-nocturne, en forêt. Tél. : 06 73 42 50 69. Bar-sur-Aube.

1^{ER} ET 2 JUIN
TRIATHLON DES LACS
 Lusigny-sur-Barse.

10 JUIN
RANDO CYCLO
 Pour tous. Tél. : 03 25 29 74 58. Bar-sur-Seine.

16 JUIN
RANDO ROLLER DES LACS
 Sur la vélovoie des Lacs (14 à 58 km). Information sur www.troyes-roller.com Au départ de la plage de Lusigny-sur-Barse.

M. Pitegnat



LES DERNIÈRES PARUTIONS, LIVRES, CD, DVD

LE VITRAIL DANS LA DEMEURE
 Par la Cité du vitrail, éd. Département de l'Aube/Snoeck. 35 €. Actes du colloque de Troyes, en 2016.

1939-2019 : 80 ANS DE PASSION
 Éd. L'Est éclair. 11,90 €. En vente en tabac-presse. Rétrospective du Suma (motoball).

STADES DE L'AUBE
 De Thierry Plumey (Troyes). 20 €. Album photo.

PETIT FUTÉ CHAMPAGNE-ARDENNE 2019
 9,95 €. Pour visiter malin, près de chez soi.

CHARNY-LE-BACHOT 1914-1918. À NOS POILUS !
 De l'association communale Histoire et patrimoine. 20 €. En vente aux Passeurs de textes (Troyes) et à la Maison de la presse (Méry-sur-Seine et Plancy-l'Abbaye). Mémoires de poilus.

BOULAGES, AUTREFOIS
 Éd. La Belle Lurette. 25 €. En vente au tabac-presse de Plancy ou sur www.editionslabellelurette.fr Photos anciennes.

ANNALES DE LA SOCIÉTÉ HISTORIQUE DE BAR-SUR-AUBE ET DU PAYS BARALBIN
 Tél. : 03 10 11 07 53. 20 €. Histoire locale.

UNE FACE CACHÉE DES AGRICULTEURS
 De Ludovic Renaudin (Montsuzain), éd. L'Harmattan. 10,50 €. Parole d'agriculteur.

LA PETITE HISTOIRE GOURMANDE DES GRANDES MARQUES CHAMPENOISES
 Par P. Baudouin, F. Plancard et M. Vagner, Food éditions. 22,90 €. Tripiers, confiseurs, brasseurs...

LE DERNIER JUGEMENT DES TEMPLIERS
 De Simonetta Cerrini, éd. Flammarion. 23,90 €. Chronique de la fin de l'ordre.

2019 Renoir

Autour du thème "Les Renoir, une famille d'artistes", les événements fleurissent à Essoyes, en 2019, année du centenaire de la mort du peintre Pierre-Auguste.

➤ **Tout le programme sur www.renoir-essoyes.fr**
 ➤ **Tél. : 03 25 29 10 94.**

JUSQU'AU 28 AVRIL
LES CHAMPAGNES DE RENOIR
 Exposition : 10 œuvres d'art pour 10 champagnes d'exception. Espace culturel Renoir, Essoyes.

10 MAI
RENOIR, PÈRE ET FILS
 Conférences. Par Pascal Bonafoux, écrivain et historien de l'art (*Les 100 tableaux qui racontent Renoir*) et Pascal Mériegeau, journaliste et critique de cinéma. Centre de congrès, Troyes.

17 MAI
RENOIR, PÈRE ET FILS
 Projections. Cinéma CGR, Troyes.

DU 1^{ER} AU 26 MAI
MODELAGE, UN AUTRE RENOIR
 Créations d'élèves de Mussy-sur-Seine. Espace culturel Renoir, Essoyes.

DU 1^{ER} AU 23 JUIN
DANS LES PAS DE RENOIR
 Exposition-vente (peinture, sculpture) de Madeleine Opillard et d'Alain Brett. Espace culturel Renoir, Essoyes.

DU 1^{ER} JUIN AU 7 JUILLET
ARIANNA SANESI
 Photo, dans l'esprit de Jean Renoir. Mairie, Essoyes.

8, 9 ET 10 JUIN
TROPHÉE DE GOLF RENOIR
 Golfs de Chaource, Rouilly-Sacey et Vendeuvre-sur-Barse.



MoMA / Archives personnelles de la famille Rosenberg

Paul Rosenberg montrant un tableau de Renoir à l'écrivain Somerset Maugham.

EXPOSITION

Des œuvres originales de Renoir

Pour les 100 ans de la mort de Pierre-Auguste Renoir, des œuvres originales du peintre seront présentées dans la maison de famille d'Essoyes. Une évocation de l'exposition Renoir de 1934, montée, à Paris, par le marchand d'art Paul Rosenberg, grand-père de la journaliste Anne Sinclair (photo). Le public y découvrira, aussi, *La Danseuse au voile*, sculptée par Renoir en 1918. Emmanuel Renoir, arrière-petit-fils de l'artiste, en a fait don à Essoyes.

➤ **Maison des Renoir, Essoyes. Du 1^{er} juin au 30 septembre.**

AH OUI... QUAND MÊME !

Le Conseil départemental de l'Aube, ce sont 34 élus et près de 1500 agents qui, chaque jour, veillent au bien-être des Aubois, ainsi qu'au développement local.

En termes simples et en images, découvrez comment le Conseil départemental intervient dans votre vie quotidienne : santé, solidarités, sécurité, collèges, routes, Internet haut débit, sport, culture, tourisme, environnement...

➤ L'Aube et son Conseil départemental. Feuilletez/téléchargez sur www.aube.fr (Publications).

