

l'Aube nouvelle

Aube
en Champagne
LE DÉPARTEMENT

LE JOURNAL DU DÉPARTEMENT
PRINTEMPS 2017 - N°99

AVEC LE DÉPARTEMENT
ÇA ROULE



GRANDS PROJETS 2017



TOUR DE FRANCE



RENDEZ-VOUS CULTURELS



À DÉTACHER

Le programme
des festivités de
l'année Renoir.



sommaire

03 **L'Aube en mouvement**
Ce qui bouge et ceux qui font bouger le département.

08 dossier



Un budget 2017 ambitieux où le Département réaffirme son rôle d'acteur économique et de garant des solidarités humaines.

14 **L'Aube découverte**
Des handicapés "libres comme l'air" à bord de leur Océanair.

15 événement

Le Tour de France sera dans l'Aube les 6 et 7 juillet 2017. Spectacle sportif et festivités en perspective !

19 **L'Aube pratique**
Nouvelles filières postbac, devenir assistant familial, formation d'excellence "parqueteur", leptospirose...

20 **L'Aube en histoires**
Nogent-sur-Seine, "pépinière" de sculpteurs.

22 **à la loupe**
La prise en charge des personnes atteintes de la maladie d'Alzheimer.

23 **paroles d'élus**

25 **L'Aube récréative**
Expositions, sorties...

Retrouvez toutes les informations concernant le Conseil départemental sur www.aube.fr



Avec ce tag, accédez à la version mobile du site sur smartphone. m.aube.fr



Suivez-nous !
[@AubeDepartement](https://twitter.com/AubeDepartement)

LA PREUVE PAR LE BUDGET

Pour mesurer la capacité d'action d'une collectivité, son engagement, ses choix, une lecture attentive du budget se révèle un bon exercice.

Le budget du Département voté en janvier est conforme aux orientations que nous avons arrêtées en décembre. S'agissant des recettes : pas d'augmentation des emprunts ni des impôts. Quant aux dépenses : maîtrise du fonctionnement, priorité à l'investissement.

Ce n'est pas un exercice facile, car l'État n'a cessé d'augmenter les charges des Départements tout en baissant leurs recettes – contrairement à ses engagements en matière de financement des allocations individuelles de solidarité.

Parce qu'au Conseil départemental de l'Aube nous avons anticipé, nous sommes capables de démontrer que **le Département est bien la collectivité chef de file de l'action locale**, à travers, notamment, la rénovation des collèges, le Plan très haut débit ou la mise en valeur du patrimoine. Parallèlement, c'est **la collectivité solidaire par excellence**, avec plus de 203 millions d'euros rien que pour le social (61 % du budget global).

Notre solidarité s'exerce aussi envers les communes : aucun projet n'est en souffrance.

Le Département est encore **la collectivité qui œuvre à l'attractivité et à la valorisation de son territoire**. Il n'en assume pas moins ses responsabilités – en accordant un concours toujours significatif à la culture, à la vie associative, à la musique. Ainsi, nous sommes fiers de soutenir l'Orchestre symphonique de l'Aube qui, en région, affiche le meilleur rapport qualité/prix.

Il ne servirait à rien d'être de bons gestionnaires si nous n'avions pas l'ambition de conjuguer qualité de vie et attractivité. Prenons l'exemple de l'enseignement supérieur. La démographie de l'Aube ne cesse de croître, grâce à l'arrivée de nouveaux habitants. C'est bien la preuve de la pertinence de notre politique.



Philippe Adnot,
sénateur, président du Conseil
départemental de l'Aube

Didier Guy

ESSOYES / TROYES

Les Renoir au programme de la saison estivale

Après les templiers, Napoléon, Clairvaux... le Département s'empare d'un autre pan du patrimoine culturel local pour faire connaître l'Aube. Des liens privilégiés se sont tissés entre l'Aube et la famille Renoir. Pierre-Auguste le peintre, Pierre le comédien, Jean le cinéaste, Claude le céramiste... C'est toute la famille Renoir qui a marqué Essoyes de son empreinte. Le 3 juin prochain, 6 ans après l'ouverture du centre culturel Du côté des Renoir, le village natal d'Aline Charigot, épouse de Pierre-Auguste, ouvrira au public la maison de famille achetée en 1896 et où l'artiste vint peindre de nombreux étés. « *J'y ai vécu les plus belles années de mon enfance, se souvient Jean Renoir. Mon père se portait bien à Essoyes. Tout en couvrant sa toile de couleurs, il s'amusait de notre compagnie et de celle des villageois.* »



Sirof-Angel/Leemage



Petit Palais / Roger-Viollet

Auguste Renoir (1841-1919). *Ambroise Vollard au foulard rouge*, 1899. Musée des Beaux-Arts de la Ville de Paris, Petit Palais.

AMBIANCE BELLE ÉPOQUE

Pour marquer l'événement, Essoyes et ses alentours ont bâti un riche programme d'animations : expositions, visites guidées, projections, randonnées, etc. Le temps d'un week-end (22-23 juillet), c'est toute la bourgade viticole qui se mettra au diapason de la Belle Époque, quand Renoir venait "paysanner" en Champagne. Acquisition de la demeure, projet culturel, communication... la commune d'Essoyes bénéficie du soutien

financier du Département (540 000 euros depuis 2002) qui s'associe aussi à la fête en donnant un air de guinguette au jardin de l'hôtel-Dieu à Troyes. C'est là que sera projeté, début juillet le film de Jean Renoir, *Partie de campagne*.

LE MAM EXPOSE GABRIELLE À LA ROSE

Le musée d'Art moderne de Troyes participe aux festivités en proposant un accrochage d'une cinquantaine d'œuvres de Renoir – dont la célèbre *Gabrielle à la rose* – et de

ses contemporains. Cette exposition-événement, qui bénéficie du soutien des musées d'Orsay et de l'Orangerie de Paris, offrira un regard renouvelé sur l'artiste. On y découvrira ainsi l'influence d'Essoyes sur la peinture du maître, son œuvre sculptée, etc. Le Centre de congrès de l'Aube accueillera quant à lui 2 conférences en juin, puis en septembre.

- Du côté des Renoir, à Essoyes : le centre culturel, l'atelier et la maison de famille. renoir-essoyes.fr
- "Un autre Renoir". Exposition. Musée d'Art moderne, à Troyes. Du 17 juin au 17 septembre.
- À détacher en pages centrales, le programme des festivités de l'année Renoir.

Dolancourt

C'est le cirque, chez Niglo !

Le 1^{er} juin, Nigloland aura 30 ans. Pour fêter cet anniversaire, le 5^e parc d'attractions français (600 000 visiteurs) renoue avec le cirque traditionnel, univers cher à la famille Gélis qui y puise ses racines. Décors, musique, parade, gâteau géant, acrobaties, clowns, grande cavalerie... cet été, il y aura du spectacle, d'autant que le cirque Achille-Zavatta Fils s'installe chez Niglo du 1^{er} juillet au 3 septembre. Pour accompagner l'essor du parc, qui emploie 350 salariés (dont 60 permanents), le Département réalisera, d'ici à l'été, des travaux pour fluidifier la circulation les jours de forte affluence. La voie de décelération sur la RD619 (en provenance de Troyes) sera rallongée, et le carrefour des RD44 et RD44a, à la sortie de Dolancourt, aménagé en créant un tourne-à-droite en direction d'Argançon. À l'entrée d'Argançon, un rond-point sera créé sur la RD44 en partie doublée (coût : 630 000 euros).

→ www.nigloland.fr. Tél. : 03 25 27 94 52.



Nigloland

CITÉ DU VITRAIL

Vincent-Larcher : regard sur le vitrail au XIX^e siècle

En 2012, les Archives départementales de l'Aube ont reçu en don le fonds d'atelier de Louis-Germain Vincent-Larcher (1816-1894). Créateur et restaurateur prolifique de vitraux, ce Troyen est intervenu dans les églises de Troyes – comme la cathédrale ou Saint-Rémy – ainsi que dans celles de Bar-sur-Aube, Bérulle, Lusigny-sur-Barse, Villemoiron-en-Othe, etc. L'exposition que lui consacre le Département fera revivre l'atelier du peintre verrier grâce à des outils, four, tire-plomb, chevalet et autres instruments de travail provenant de sa demeure. D'autres archives – cartons, dessins, vitraux, photos, etc. – évoqueront plus largement le travail des ateliers verriers du XIX^e siècle.

→ Exposition. Du 3 juin au 31 décembre. Cité du vitrail, à Troyes (lire p. 25).



Archives de l'Aube

L'Aube en mouvement



Drouin

MARIGNY-LE-CHÂTEL

La feuille de peuplier à la place du papier relié

Deux des leaders français du contreplaqué, le groupe Thébault (Deux-Sèvres) et la société Drouin (Sarthe), se sont associés pour investir 7,5 millions d'euros à Marigny-le-Châtel. D'ici à 2018, l'entreprise Bois déroulés de Champagne y transformera, dans d'anciens locaux de la Sirc (Société industrielle de reliure et de cartonnage), 50 000 m³ de billons de peuplier (écorçage, déroulage et séchage). Une activité qui générera une cinquantaine d'emplois, dont 25 en direct. « La région est renommée pour ses peupleraies de qualité. Guidés dans nos recherches par Aube Développement, nous avons été bien accueillis par les collectivités », note le P.-D.G., Jean-Charles Thébault.

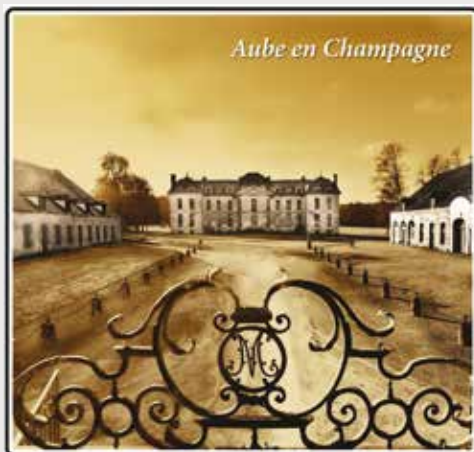
→ www.drouin.fr et www.groupe-thebault.com

Château de Vaux

Suivez le panneau !

Le château de Vaux rouvre ses portes mi-avril, avec une chasse aux œufs qui ravira les bambins. Les plus grands pourront mener l'enquête ou se mesurer à 40 jeux historiques en bois. Pour guider le public vers ce joyau du XVIII^e siècle, le Département vient d'installer 3 panneaux (photo) aux abords de Bar-sur-Seine (RD443), Fouchères (RD671) et Chaource (RD444), complétés par une signalisation directionnelle (coût : 11 500 euros). Cette initiative s'inscrit dans le cadre de la valorisation des sites touristiques majeurs de l'Aube.

→ Château de Vaux, à Fouchères. Tél. : 09 84 25 91 15. www.chateau-vaux.com



R. Verecke / Carnets du Yoga

CENTRE DE CONGRÈS Tout sur le yoga

En mai, 600 enseignants de yoga se réuniront à Troyes à l'invitation de leur fédération nationale. Lors de ces assises, le grand public est invité à participer aux conférences, tables rondes et différents ateliers proposés. Des cours (débutants, avancés, très confirmés) accueilleront jusqu'à 150 pratiquants. Inscription sur place.

→ Du 25 au 28 mai. Centre de congrès et Espace Argence, à Troyes. www.yoga-congres.org

SOMMEVAL

Des hirondelles sous son toit

Le bois et les oiseaux. Fabrice Brasselet a fait de ses deux passions une entreprise, Biosymbiose. En 2010, ce chef d'équipe d'une société agroalimentaire troyenne s'est ainsi lancé, en parallèle de son activité, dans la construction de tours à hirondelles en bois. Le prototype trône dans le fond de son jardin. « Grâce à cette tour, les hirondelles sont revenues à Sommeval », se réjouit cet ami de la nature, qui a ajouté à la structure une bande-son attirant les oiseaux, et un système anti-prédateur (lire p. 7). Fabrice commercialise ses tours et ses nichoirs dans toute la France, rêvant déjà d'une prochaine reconversion. Il fabrique en effet à la demande des chalets en bois, des toilettes sèches et des box à animaux.

→ www.biosymbiose.fr



Fabrice Brasselet

TROYES

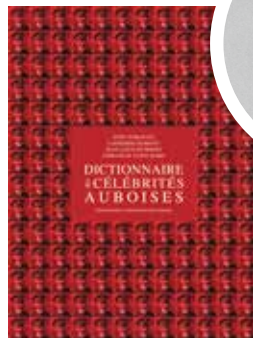
France Teinture a retrouvé des couleurs

Partout en France, le métier de teinturier s'est fortement raréfié, même dans l'Aube, berceau de la maille. C'est néanmoins à Troyes que se trouve le dernier grand ennoblisseur à façon indépendant, France Teinture (ex-Teinturerie de Champagne), ancrée rue des Hauts-Trévois. Une activité intransférable, tant l'outil industriel est imposant : 40 machines à teindre et de multiples équipements destinés à traiter le tissu (essorage, séchage, opérations mécaniques et chimiques, contrôle...). Le tout réparti sur 35 000 m². Denis Arnoult et Nicola Tinelli ont fait le pari en 2004 de sauver ce savoir-faire, de réorganiser l'entreprise et d'investir afin de maintenir dans l'Aube ce maillon indispensable à l'industrie textile. Bien leur en a pris. Les dirigeants ont préservé l'effectif autour d'une centaine de personnes. Ils ont aussi inscrit France Teinture parmi les "Entreprises du patrimoine vivant". Au cours des 2 dernières années, ils ont

embauché puis formé 25 salariés, et élargi leur clientèle. Le Coq sportif (Romilly-sur-Seine) leur a fait confiance. Avec lui, ils ont notamment retrouvé le "vert" du légendaire maillot de l'AS Saint-Étienne!



F. Marais/Agence Info



ÉDITION

De remarquables inconnus

Saviez-vous que le père de la puériculture moderne, dont les ouvrages font encore autorité, était un Aubois ? Adolphe Pinard (1844-1934) est l'un des 465 personnages du département sortis de l'ombre par le *Dictionnaire des célébrités aubois*, récemment édité à Troyes. Député de la Seine, l'obstétricien fut un bienfaiteur pour Méry-sur-Seine, sa commune natale dont il fut maire pendant près de 10 ans. « Il fit construire l'hôpital-hospice, des écoles. Il institua une caisse de prévoyance contre le chômage et vint en aide aux mères nécessiteuses », énumère Danièle Mendak-Noble, l'un des 73 coauteurs.

→ *Dictionnaire des célébrités aubois*, ouvrage collectif (73 coauteurs), Éditions de la Maison du boulanger. 30 €.

C'EST DANS L'AIR AU CONSEIL DÉPARTEMENTAL

Cultiver l'esprit d'entreprendre

Pour la 11^e année, le Département récompensera (6 000 €) un des 7 lauréats du Concours de la création et de la reprise d'entreprises organisé par Initiative Aube. Le jury prendra en compte les emplois créés, le chiffre d'affaires, le caractère novateur, etc.

→ Inscription jusqu'au 30 juin. Dossier et règlement sur www.facebook.com/initiativeaube

Fidéliser les sauveteurs aquatiques



Sylvain Bordier

Afin d'assurer, en juillet-août, la surveillance et la sécurité des plages de Dienville, Géraudot, Lusigny-sur-Barse et Mesnil-Saint-Père, le Département recrute 19 sauveteurs aquatiques. Bon à savoir : le Département finance la moitié des formations initiales et la totalité du recyclage, contre un engagement de 2 saisons. Et le personnel est logé gratuitement sur place.

→ Tél. : 06 76 39 44 47. www.aube.fr (espace Emploi/stages).

Concourir au Prix littéraire

Le Prix littéraire 2017 du Département (2 000 €) sera décerné à un documentaire. Si vous avez écrit une thèse universitaire, un ouvrage historique, géographique, scientifique ou touristique sur l'Aube, concourez ! À condition de résider dans le département ou d'en être originaire.

→ Inscription jusqu'au 30 juin. Règlement sur www.aube.fr (rubrique Actualités). Tél. : 03 25 42 50 44.



JUVANCOURT

Du coucou dans l'air

L'aéroclub du Barsuraubois a 50 ans ! Pour marquer le coup, l'association organise un meeting aérien cet été, à Juvancourt. Fondé en 1967 par Jacques Étienne, ingénieur à la cristallerie de Bayel et passionné d'aviation, l'aéroclub forme des pilotes privés. Le meeting sera l'occasion d'approcher des avions exceptionnels, tels les Jodel du club – des pièces collector – et des appareils de vol actuels en carbone. Des baptêmes de l'air (à partir de 75 €/personne) seront également proposés sur la petite piste de Juvancourt où des invités de marque sont attendus, notamment l'armée de l'air et peut-être un T-6 américain des années 1950.

→ 1^{er} et 2 juillet, aérodrome de Juvancourt.
www.aeroclub-du-barsuraubois.fr
www.facebook.com/aeroclubbarsuraubois



MUSSY-SUR-SEINE

Une nouvelle Petite Cité de Caractère

Fin 2016, Mussy-sur-Seine est devenue une Petite Cité de Caractère. Développé en Bretagne dans les années 1970, ce label valorise des communes de moins de 6 000 habitants qui restaurent leur patrimoine afin d'attirer les visiteurs. Avec sa collégiale du XIII^e siècle, sa tour médiévale fortifiée, son habitat ancien lové dans une boucle de la Seine, son grenier à sel et son musée de la Résistance, Mussy avait des atouts de choix. 4 ans d'efforts ont été nécessaires

pour décrocher le sésame. Bien placée sur l'axe Clairvaux-Essoyes, la commune espère accueillir prochainement des cars de touristes, mais aussi des adeptes du canoë-kayak et des marcheurs sur ses bords de Seine réaménagés. Après Ervy-le-Châtel en 2014, Mussy est la deuxième Petite Cité de Caractère de l'Aube. En France, 130 communes sont déjà labellisées. Elles tiendront congrès à Troyes, le 11 mai prochain.

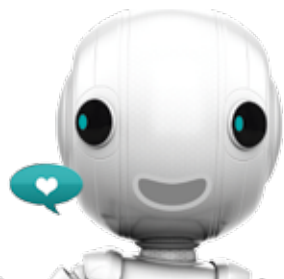


TORCY-LE-GRAND

Le tube de l'année pour Fränkische

Implanté dans l'Aube en 2012, le plasturgiste allemand Fränkische, qui fabrique des tubes utilisés pour la gestion des eaux pluviales, les réseaux de ventilation et la protection des câbles électriques, a vite trouvé ses marchés en France. 5 ans après son ouverture, l'usine a doublé de taille. Son effectif, qui est passé de 19 salariés à l'ouverture à 47 désormais, devrait atteindre 56 personnes, à fin 2017. Dès l'origine du projet, le Conseil départemental a soutenu cette installation accompagnée par Aube Développement.

→ www.fraenkische.fr



EN CE MOMENT SUR AUBE.FR

___ CONSEIL DÉPARTEMENTAL : consultez les chiffres clés du budget 2017. **___ PRIMES D'APPRENTISSAGE :** téléchargez l'imprimé, puis déposez votre dossier avant le 30 avril. **___ RESPONSABLES ASSOCIATIFS :** découvrez l'offre d'accueil de groupes du Centre sportif de l'Aube, à Troyes et à Mesnil-Saint-Père. **___ VIDÉOS :** comprendre le Plan très haut débit ; à quoi sert le Laboratoire départemental d'analyses vétérinaires et alimentaires. **___ PRIX LITTÉRAIRE :** comment concourir.



F. Marais/Agence Info

GÉRARD PICOD LE MAÎTRE DU MÈTRE

Berceau du mètre pliant en bois, qui a fait travailler jusqu'à 140 salariés dans les années 1960, Ville-sous-la-Ferté a vu son dernier fabricant fermer en 2011. Toutes les machines ont été récupérées par l'Écomusée du mètre en bois, hébergé dans un bâtiment communal partagé avec l'agence postale de Clairvaux. À sa tête, un ancien officier de gendarmerie, Gérard Picod, qui, bien qu'originaire de la région, avoue avoir tout ignoré de cette activité jusqu'à ce qu'il se « pique au jeu ». Ce retraité de 69 ans est devenu incollable sur l'histoire et la technique de l'industrie du mètre apparue vers 1850. Le musée se visite sur rendez-vous.

→ Tél. : 06 37 33 32 91.



S. Beekandt

CAMILLE HAUTEFOY

TOUTES VOILES DEHORS VERS LE RÊVE OLYMPIQUE

Étudiante et sportive de haut niveau, la jeune Auboise a commencé à faire du bateau au lac d'Orient avant d'intégrer le Pôle France de Brest. Elle rêve d'un podium aux Jeux de Tokyo.

Toujours licenciée au Club nautique aubois Voile, dont son père William fut le président, Camille Hautefoy navigue désormais en Bretagne. À 21 ans, la jeune femme partage son temps entre ses études d'ingénieur à Rennes, la pratique intensive de la voile à Brest, et une dizaine de régates par an à travers le monde. En point de mire, dans le rôle de l'équipière, une médaille aux Jeux de Tokyo en 2020 à bord de son bateau fétiche, le 470. Ce rêve olympique est né il y a trois ans de sa rencontre avec Jennifer Poret, la barreuse du dériveur. « J'ai toujours été passionnée par la voile et par la mer, confie Camille. Mes parents faisaient de la compétition. Pour moi, la voile est un mode de vie et une ouverture sur le monde. »

UN MENTAL DE GAGNANTE

Équipière, c'est physique, mais c'est aussi « de la physique », comme aime à le souligner la jeune femme qui habite à Saint-Germain. Car une course, ça se joue aussi avec la tête. Tout entière concentrée sur son objectif et à la recherche de sponsors qui l'accompagneraient dans son aventure, Camille ne s'interdit pas de voir plus loin. « J'aimerais aussi faire un jour de la course au large, en équipage ou en solitaire. » Et prendre ainsi le sillage de son illustre aîné, Armel Le Cléac'h, récent vainqueur du Vendée Globe, passé par la même grande école qu'elle.



F. Marais/Agence Info

VINCENT TERNOIS

IL FAIT LE PRINTEMPS DES HIRONDELLES

Référent scientifique du Centre permanent d'initiatives pour l'environnement (CPIE) à Soullaines-Dhuys, Vincent Ternois (40 ans) s'est imposé comme l'un des spécialistes français, et même européens, de l'hirondelle. C'est notamment grâce à ses observations que l'on a pu constater les effets du réchauffement climatique sur cet oiseau venant d'Afrique : le cycle de migration et de reproduction a lieu une quinzaine de jours plus tôt, au printemps. On lui doit aussi la pose de 3 nichoirs à La Chaise, Hampigny et Soullaines-Dhuys (enceinte de l'Andra) et d'un mur à hirondelles (Petit-Mesnil) destinés à favoriser la reproduction de cette espèce fragile. C'est lui encore qui a eu l'idée de faire diffuser en continu des chants enregistrés pour attirer mâles et femelles vers ces nids artificiels. Plutôt dans « la contemplation » hier, Vincent Ternois s'inscrit aujourd'hui « dans l'action et la protection ».

→ Tél. : 03 25 92 56 02. cpie.vincent.ternois@wanadoo.fr



Collège Paul-Langevin (Romilly-sur-Seine). La nouvelle demi-pension construite par le Département.

LE DÉPARTEMENT, FORCE D'INITIATIVES

Les contraintes financières continuent de peser sur les Départements. Les dépenses sociales ne cessent de croître ; les dotations de l'État baissent pour la quatrième année consécutive. Pourtant, l'Aube ne désarme pas. L'Assemblée départementale s'est dotée d'un budget ambitieux pour 2017. En se préservant une solide capacité d'investissement, elle entend saisir toutes les opportunités. Le Département reste le premier acteur économique du territoire et le garant de sa cohésion. Il est aussi le maître d'œuvre de toutes les solidarités humaines.

Porteur de grands projets

ÉDUCATION

Des collèges bien équipés

Depuis qu'il est responsable des collèges, le Département n'a de cesse d'offrir aux élèves de bonnes conditions et de bons outils pour apprendre. En 30 ans, les 25 établissements publics ont été rénovés. Entamée en 2014, la restructuration de Paul-Langevin à Romilly-sur-Seine (16 M€) se poursuivra jusqu'en 2019. Fin 2016, la nouvelle demi-pension avec vue sur la

0,65
million d'euros

Le matériel obsolète des 25 salles multimédias va être remplacé. Chaque collège sera doté de la baladodiffusion.

Seine (photo) a été mise en service. À Ervy-le-Châtel, le Département prépare l'ouverture du chantier d'Eugène-Belgrand (5,66 M€). Une chaufferie mixte biomasse/fioul, commune au collège, au gymnase et à l'école pourrait être fonctionnelle dès septembre. Dans les autres établissements, des travaux d'entretien seront réalisés cet été. Soucieux de répondre aux besoins nouveaux de la pédagogie, sans toutefois céder aux effets de mode chers et illusoire (comme la fourniture de tablettes individuelles), le Département va remettre à niveau les salles multimédias et doter chaque collège d'une "baladodiffusion" : un système qui met à disposition des élèves sons, textes et vidéos à écouter, lire et regarder à leur rythme, via des appareils nomades.

À Ervy-le-Châtel, le Département prépare l'ouverture du chantier d'Eugène-Belgrand (5,66 M€). Une chaufferie mixte biomasse/fioul,

INTERNET

Haut débit pour tous

D'ici à la fin de l'année, au plus tard début 2018, tous les Auboisiens devraient bénéficier du haut débit. Le Département s'y est engagé, au travers de son Plan très haut débit pour tous. C'est même son action phare en 2017. « Nous sommes fiers de cet engagement, à nos yeux essentiel, a rappelé le président Philippe Adnot en ouvrant les débats budgétaires, en janvier dernier. Il s'agit d'aménagement du territoire et c'est aussi un élément d'attractivité. » Dans 90 % des cas, le débit dépassera 8 mégabits par seconde (Mb/s), atteignant souvent 30 voire 50 Mb/s. Devenu aussi indispensable au quotidien que l'électricité ou l'eau courante, le haut débit est très attendu dans les campagnes. Par les particuliers, bien sûr, mais aussi par de nombreux artisans, à l'instar de Nicolas Marlot, à la tête de 2 sociétés dans le Nogentais (Sarl Marlot et Art des toits) employant 14 salariés. Jusqu'à l'arrivée, en juin 2016, du haut débit à Courceroy, où il réside, ce couvreur devait se rendre à ses bureaux de la zone industrielle des Guignons à Nogent-sur-Seine, pour accomplir son travail administratif. « Aujourd'hui, de chez moi, je me connecte au cloud. Je peux préparer les devis, émettre les factures ou faire la comptabilité », se félicite le chef d'entreprise. En 4 ans, le Département aura permis la montée en débit de plus de 41 000 lignes téléphoniques dans 230 communes de l'Aube, investissant 47 M€ (dont 10 M€ en 2017). En partenariat avec la Région Grand Est et les intercommunalités, il prépare maintenant le déploiement de la fibre jusqu'à la maison, à partir de 2019.

→ <http://numerique.aube.fr>



Sylvain Bordier



Département de l'Aube

PATRIMOINE CULTUREL

Que rayonne la Cité du vitrail

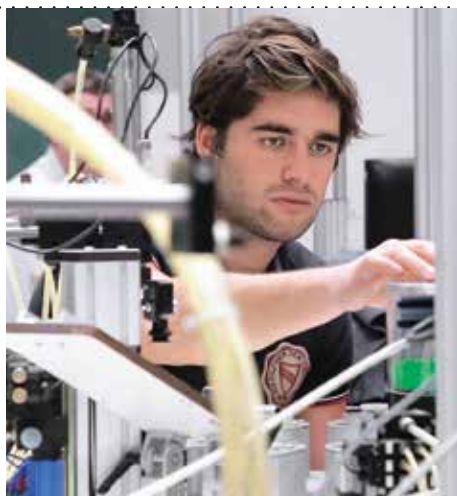
Lovée dans l'ancienne grange de l'Hôtel-Dieu-le-Comte, le long des quais à Troyes, la Cité du vitrail grandit. En 4 ans, elle a su fidéliser un public, qu'il s'agisse des expositions, des ateliers ou des conférences. En 2016, 22 500 personnes ont découvert là, à hauteur de regard, *Les Triomphes de Pétrarque*. Cet étonnant vitrail d'Ervy-le-Châtel y est visible jusqu'en mai. Puis sera mis en valeur le vitrail du XIX^e siècle, au travers du fonds Louis-Germain Vincent-Larcher. Loin de s'endormir, la Cité du vitrail aspire à rayonner. Tandis que se précisent les missions du futur établissement culturel innovant – à la croisée du public, des chercheurs et des professionnels du vitrail –, le Département avance sur l'aménagement des 2 500 m² de l'aile ouest de l'hôtel-Dieu. C'est Éric Pallot, architecte en chef des monuments historiques qui en dirigera la restauration. Le temps de conduire les études puis de sélectionner les entreprises, les travaux débiteront fin 2017/début 2018.

→ www.cite-vitrail.fr

Avec l'arrivée du haut débit, on a quitté le Moyen Âge pour basculer dans le XXI^e siècle ! En travaillant de chez moi, à Courceroy, je peux concilier activité professionnelle et vie de famille.

NICOLAS MARLOT, couvreur à Nogent-sur-Seine

M€ : million d'euros



ESTP

ENSEIGNEMENT SUPÉRIEUR Bientôt une quatrième grande école

L'Aube renforce son potentiel d'enseignement supérieur et de recherche avec l'implantation de l'École spéciale des travaux publics, du bâtiment et de l'industrie (Paris-Cachan). L'ESTP forme de nombreux ingénieurs de la construction, de l'aménagement, de l'immobilier et de l'efficacité énergétique. Ses spécialités sont en adéquation avec celles de l'Université de technologie de Troyes (UTT), de l'EPF École d'ingénieur-e-s (filière Urbanisme), de l'École supérieure de design (Groupe ESC Troyes), mais aussi de l'institut universitaire de technologie (IUT) ou de l'institut universitaire des métiers et du patrimoine. Aussi, l'arrivée de l'ESTP augure de belles synergies. En partenariat avec la Région Grand Est et Troyes Champagne Métropole, le Département va construire un bâtiment dédié à l'ESTP sur la Technopole de l'Aube, à proximité de l'UTT et de l'EPF.

« Nous continuons de jouer notre rôle de leader, d'initiateur et de développeur », souligne Philippe Adnot. En attendant, l'ESTP admettra ses 30 premiers étudiants dès septembre, dans l'un des hôtels de bureaux du Département.

→ www.estp.fr

C'est le premier développement de l'ESTP hors de son campus parisien, dans un département qui a placé l'enseignement supérieur et l'innovation au cœur de sa stratégie.

HERVÉ GUILLERMET, directeur de l'ESTP, site de Troyes



Sylvain Bordier

TOURISME Destination l'Aube en Champagne

Qu'il s'agisse du tourisme d'affaires ou de loisirs, l'Aube s'affirme comme une destination à part entière. Le Centre de congrès de l'Aube poursuit sa montée en puissance. La qualité de l'accueil, la disponibilité de l'équipe et les lieux, au centre-ville et fonctionnels, séduisent. Aussi les visiteurs reviennent.

12 000 congressistes

En 2016, le Centre de congrès a accueilli 48 événements générant 6500 nuitées d'hôtel et une activité soutenue pour les restaurateurs, traiteurs, sociétés de sécurité et de nettoyage, etc.

Des événements d'envergure nationale sont programmés jusqu'en 2018. L'Aube accueillera ainsi les Petites Cités de Caractère et les enseignants de yoga en mai (lire p. 4), puis

les villes et villages fleuris, en novembre. Le Comité départemental du tourisme (CDT), auquel le Département contribue (1 M€), a d'autres sujets de satisfaction : +3,6% de touristes, un taux d'occupation hôtelier proche de 58% (supérieur à celui du Grand Est), 13 nouvelles maisons de champagne intéressées par le label Vignobles & Découvertes. Quant au littoral des lacs de la forêt d'Orient, dont le Département a repris l'exploitation et l'entretien au 1^{er} juillet 2016, il a connu l'an passé une fréquentation record : 36 000 personnes reçues dans les capitaineries, 108 000 baigneurs sur les plages surveillées (soit une hausse de 21%).

Garant de la

Infrastructures, services, développement, qualité de vie... à l'heure des mégarégions et des métropoles, le Département défend les intérêts de tout son territoire, urbain ou rural. Une mission de cohésion territoriale que la loi lui a confiée.

LIGNE SNCF PARIS-TROYES

LE DÉPARTEMENT, 2^e FINANCEUR

Si, depuis février, les nouveaux trains Coradia Liner (photo) améliorent le confort des voyageurs, l'électrification de la ligne 4 reste très attendue. Les travaux (qui s'échelonnent jusqu'en 2022) ont débuté en novembre 2016 avec la construction du nouveau poste de signalisation de Romilly-sur-Seine. Le Département, avec l'État, SNCF Réseau et les collectivités, contribuera à hauteur de 21 M€ à l'électrification, ce qui le place au rang de deuxième financeur, après la Région Grand Est.

→ www.electrificationparistroyes.fr



Sylvain Bordier

cohésion territoriale

SUBVENTIONS D'ÉQUIPEMENT

ÉCOLES, ÉGLISES, TERRAINS DE JEUX...

Le Département aide communes et intercommunalités à financer de nombreux équipements de proximité : salles polyvalentes, écoles (photo), cantines, terrains de sport, restauration des églises, assainissement. Près de 6 M€ de subventions d'équipement sont inscrits au budget 2017.



École de Saint-Jean-de-Bonneval/Assenay/Villery, avec son préau haut en couleur.

Sylvain Bordier

CANAL À GRAND GABARIT

L'AUBE S'ENGAGE

En quelques mois, la mise à grand gabarit de la liaison fluviale entre Bray-sur-Seine et Nogent-sur-Seine a connu des avancées significatives. D'une part, les études sont en cours, en vue de l'enquête publique prévue en 2018. D'autre part, le Département s'est engagé à financer 6,35 % de ces études. Il se félicite aussi de la participation de la Seine-et-Marne et de la Région Grand Est à ce projet qui reliera le port de Nogent-sur-Seine au bassin parisien et, au-delà, aux ports du Havre, de Rouen et du nord de l'Europe.

→ www.projetbraynogent.fr

URBANISME / VOIRIE

LES COMMUNES ASSISTÉES DANS LA GESTION

À la suite du désengagement de l'État, le Département a créé en 2016 une mission d'assistance permettant aux collectivités de bénéficier de prestations mutualisées, moyennant participation financière. En 2016, il a ainsi instruit 1810 actes d'urbanisme pour 50 communes, dont Celles-sur-Ource (photo), première à conventionner. En matière de voirie, plus de 200 communes sollicitent le Département pour la gestion de leur domaine routier, la police de la circulation, l'estimation de travaux d'entretien ou un conseil pour des aménagements de sécurité.



Sylvain Bordier

Celles-sur-Ource, ici représentée par son maire Vincent Delot, fut la première commune à confier au Département la gestion de ses actes d'urbanisme.

CULTURE

EN 2017, L'AUBE CÉLÈBRE L'ART AU XIX^e SIÈCLE

En impulsant, chaque année, une thématique culturelle, le Département combine valorisation du patrimoine, animation du territoire et développement économique. En quelques années, en effet, l'Aube s'est fait un nom sur l'échiquier du tourisme culturel. Certaines thématiques sont aujourd'hui des projets à part entière : Cité du vitrail, itinéraire culturel européen des Templiers, par exemple. En 2017, l'Aube en Champagne célèbre l'art au XIX^e siècle, en soutenant l'ouverture de 2 lieux uniques :

le musée Camille-Claudel à Nogent-sur-Seine (lire p. 21) et la maison de famille des Renoir à Essoyes (lire p. 3 et 28). Et le Département compte bien profiter du passage du Tour de France (lire p. 15 à 18) pour faire découvrir aux médias et au monde entier tous ses trésors !

SAPEURS-POMPIERS

UNE 2^e CASERNE POUR OPTIMISER LES SECOURS

En créant, à Sainte-Savine, une caserne de sapeurs-pompiers, le Service départemental d'incendie et de secours (Sdis) de l'Aube espère gagner jusqu'à 10 minutes sur les interventions dans l'ouest de l'agglomération

troyenne. Or, on sait que les premières minutes sont essentielles... Le Département, qui met à disposition un terrain, sera maître d'ouvrage délégué de cette construction. Les études étant lancées, on en connaîtra bientôt le financement. Si l'on tient compte de la contribution annuelle au Sdis et des dotations accordées aux communes pour le paiement des allocations de vétérance, le Département consacrera en 2017 pas moins de 7 M€ à la sécurité des personnes et des biens.

GESTION ADMINISTRATIVE

TOUJOURS PLUS LOIN DANS LA DÉMATÉRIALISATION

Depuis sa création en 2012 par le Département de l'Aube, avec les Ardennes et la Marne, la SPL-Xdemat ne cesse de se déployer. Aujourd'hui, elle fournit des prestations de dématérialisation à 1340 collectivités adhérentes dans 8 départements (513 dans l'Aube). Grâce à cette mutualisation, de nouveaux services électroniques seront proposés, cette année encore : saisine, facturation, enquête publique, etc.



Chef de file des solidarités humaines

DÉVELOPPEMENT

L'UNION FAIT LA FORCE



Robert Moleada

Spécialiste de l'éolien, Vestas s'est implanté en 2016 à Saint-Thibault, grâce à Aube Développement.

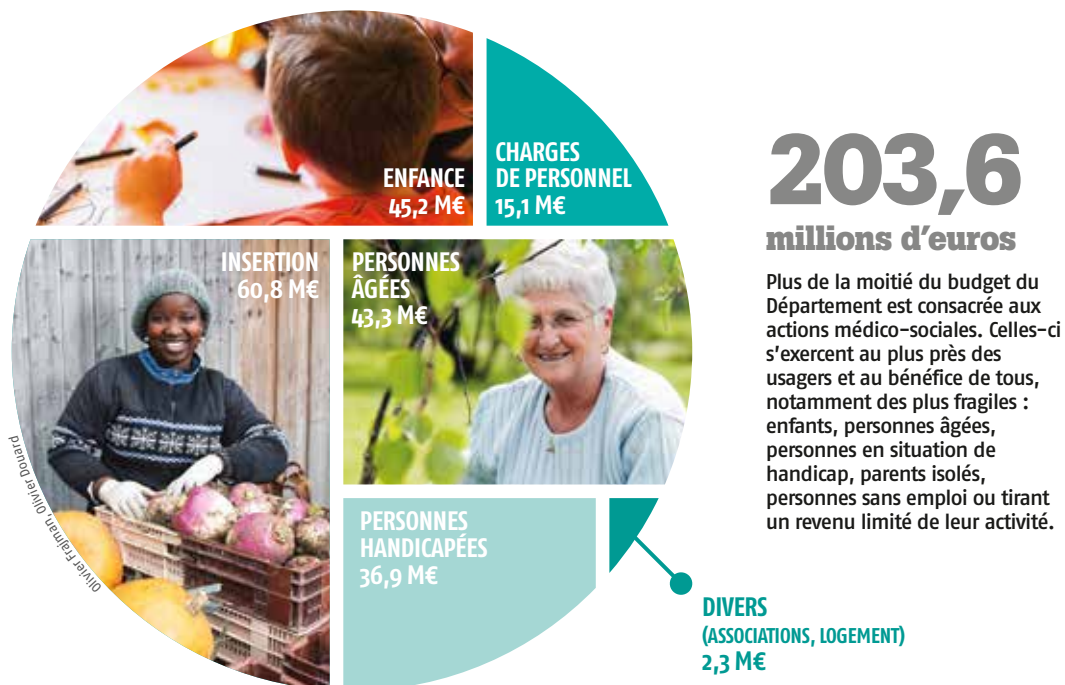
Alors que la réforme territoriale redessine les cartes en redistribuant les compétences et que les chambres de commerce et d'industrie (CCI) voient baisser leurs ressources, le Département et la CCI de l'Aube ont cherché à pérenniser Aube Développement. Service de la CCI, cette agence, entre autres missions, promeut l'image économique de l'Aube ; elle réalise aussi un travail de terrain sur tout le territoire départemental en concertation avec les élus, accompagnant les projets d'entreprises. En 24 ans, Aube Développement a participé à l'implantation de 336 sociétés pour 7 400 emplois et est à l'origine du développement des filières agroalimentaire, centres d'appel, recyclage/énergies renouvelables, logistique, santé, packaging. Sa dernière réussite : l'implantation en juillet 2016, à Saint-Thibault, du neuvième centre français de maintenance de Vestas, numéro un mondial de la fabrication d'éoliennes (23 salariés). Les 13 intercommunalités de l'Aube vont adhérer à Aube Développement. Par leur contribution financière, elles renforceront les équipes et les moyens de promotion de l'agence et prendront part à sa gouvernance. Le Département s'associera, au titre de la cohésion territoriale, ainsi que la loi l'y autorise.

S'il se montre ambitieux, le Département n'en oublie pas ses missions fondamentales. Ainsi met-il en œuvre les politiques sociales, tout au long de la vie, dans un contexte fragilisé où les sollicitations vont croissant.

Le Département, c'est le « *dernier échelon visible de la France des invisibles* » selon le géographe et spécialiste des collectivités territoriales Christophe Guilluy. Cela se vérifie dans l'Aube, où le Conseil départemental consacrera 61% de son budget 2017 aux politiques sociales, soit 2% de plus qu'en 2016. D'année en année, ce poste ne cesse de progresser. Ainsi, il y a 20 ans, il ne représentait que 34% du budget. Malgré 1,4 M€ d'économies générées par les mesures préconisées par le Plan de maîtrise de l'autofinancement, l'intervention auprès des enfants et des familles, dès les premiers stades de la vie, mobilise 45 M€. De nombreuses actions, souvent méconnues et gratuites, permettent ainsi aux enfants de naître puis de grandir, en bonne santé, dans leur famille. Pour autant, précarité oblige, le Département se voit confier chaque année la garde d'un nombre croissant d'enfants en difficulté : 1100 actuellement, contre

850 en 2012 soit une augmentation de 30% en 4 ans. Parmi ces jeunes, figurent une centaine de mineurs migrants non accompagnés. Sur le front du chômage, le nombre d'allocataires du RSA s'est stabilisé (8 986 en 2016), mais le Département doit assumer les revalorisations décidées, et non couvertes, par l'État. Les crédits en faveur de la compensation du handicap et de la dépendance augmentent aussi, dans une moindre mesure. Ils financent notamment de nouveaux services : accompagnement médico-social pour adultes handicapés, meilleure prise en charge des parcours complexes des personnes âgées, prévention de la perte d'autonomie des plus de 60 ans, etc. Autre élément positif, la mise en œuvre des politiques sociales du Département se traduit par quelque 3 200 emplois, dont 80% dans les secteurs privé et associatif (établissements, aide à domicile, etc.).

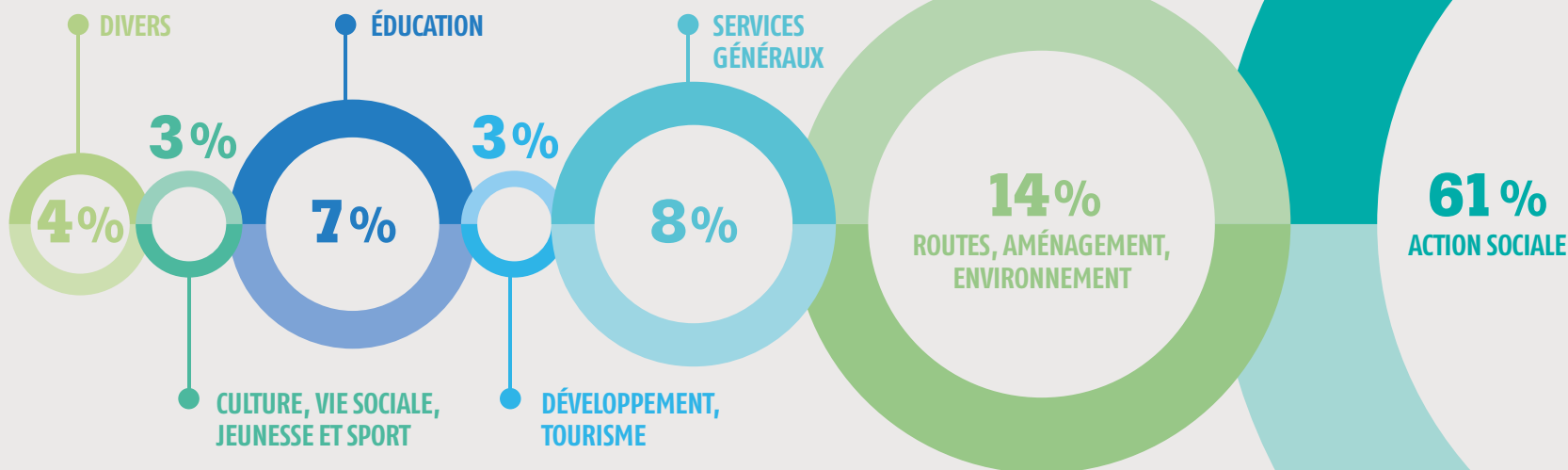
ZOOM SUR LE BUDGET DE L'ACTION SOCIALE DU DÉPARTEMENT



Spécial agriculteurs en difficulté

Le Département renforce son partenariat avec la chambre d'agriculture. L'objectif est d'instruire aussi rapidement que possible les dossiers d'exploitants en difficulté, suite aux crises qui ont frappé la profession en 2016.

DÉPENSES



AVEC UN BUDGET DE 332,2 MILLIONS D'EUROS (M€) POUR 2017, le Département intervient dans tous les domaines. Il améliore au quotidien la qualité de vie des Auboisiens. Les 3 premiers postes regroupent l'action sociale avec près de 204 M€, le secteur des routes, de l'aménagement et de l'environnement (52 M€), puis l'éducation (25 M€).

UN BUDGET AMBITIEUX & MAÎTRISÉ

FISCALITÉ DIRECTE



+0 %

Pour la septième année consécutive, le Département maintient le taux de la taxe foncière sur le bâti à 19,42%. Ce chiffre est inférieur à la moyenne des taux (21,2%) des Départements de la strate 250 000-500 000 habitants.

AUTOFINANCEMENT



20 M€

En maîtrisant ses dépenses de fonctionnement, le Département dégage un excédent de 20 M€ qui lui permet d'autofinancer une partie de ses investissements (55,7 M€ déjà programmés). Une capacité préservée grâce au plan de maîtrise voté en 2015.

RESTE À CHARGE



40 M€

Le reste à charge des allocations individuelles de solidarité (AIS) versées par le Département pour le compte de l'État aux personnes âgées (APA*), handicapées (PCH*) ou sans ressources (RSA*) devrait s'élever à 40 M€ sur l'année. Le manque à gagner cumulé depuis 2008 atteint 333 M€, soit le volume du budget 2017 du Département. Alors que l'Aube connaît un des plus forts taux de chômage et que son reste à charge figure parmi les plus élevés, elle ne bénéficie pas du fonds d'urgence de l'État, au motif que sa gestion est saine et dégage de l'épargne. Un comble !

* APA : allocation personnalisée d'autonomie.
PCH : prestation de compensation du handicap.
RSA : revenu de solidarité active.

DETTE



184€
seulement

Dans l'Aube, en 2016, la dette par habitant s'élève à 184 €. Son remboursement prendrait 2,8 années aux Auboisiens (à moyens constants). Dans les Départements de taille comparable, le stock moyen de la dette est 3 fois supérieur (573 € par habitant), avec une capacité de désendettement évaluée à 5,7 années en moyenne.

RECETTES DE FONCTIONNEMENT



-6 M€

C'est la baisse estimée des recettes de fonctionnement du Département, du fait de décisions de l'État : -4,2 M€ de dotation globale de fonctionnement (soit une perte de 14,4 M€ cumulés depuis 2013), perte ou baisse de compensations d'exonérations fiscales, etc.



"Libres comme l'air". De la construction au vol inaugural, un projet pas si fou mené par une équipe de choc, avec le soutien du Département.



Des handicapés "LIBRES COMME L'AIR"

Il y a 6 ans, Jacques Packo s'est lancé un défi : construire un avion avec et pour des handicapés. Une première en Europe. L'Océanair F-PHMI a décollé en octobre 2016 de Celles-sur-Ource. Les constructeurs amateurs passent désormais leur brevet de pilote.

Is ne peuvent pas marcher, mais sont capables de voler désormais! Cindy Demissy, Kherredine Hatem, Thomas Mendez et Élisabeth Soyer, tous en fauteuil roulant, ont réalisé un avion adapté à leur handicap. À l'origine de ce projet fou, Jacques Packo, président de l'association RSA Champagne Sud, un artisan à la retraite passionné d'aviation. « J'avais déjà fabriqué un Océanair avec des ados. J'ai eu envie d'aller plus loin, de m'investir pour des gens qui ont eu moins de chance que moi dans la vie. » Jacques Packo s'est alors tourné vers Pierre Soyer, président du comité handisport de l'Aube, pour trouver des volontaires. « Quand mon mari m'en a parlé, j'ai tout de suite voulu en être », se souvient Élisabeth.

Le bouche-à-oreille et les premiers reportages ont fait le reste. Pendant plus de 4 ans, les aviateurs se retrouvent, chaque mercredi, à Celles-sur-Ource pour construire leur aéronef. « On avait des plans qu'il a fallu adapter », explique Jacques. « Comme on ne peut pas monter par le marchepied, on a dû abaisser les ailes pour pouvoir se hisser par l'avant, à la force des bras », précise Cindy en faisant la démonstration.

Le palonnier (pédales de commande) a été remplacé par un malonnier (à main), les fauteuils adaptés, le réservoir déplacé, le tableau de bord rehaussé... « Tout est fait pour qu'ils puissent voler seuls », raconte Corinne Picard alias "Kokot". Ce professeur de handikayak au Club nautique aubois s'est

passionnée pour le projet, à tel point qu'elle fait désormais partie de la bande. « Notre Océanair est le premier avion conçu par et pour des handicapés », souligne-t-elle.

UN PARI QUI DONNE DES AILES

Le challenge n'était pas gagné d'avance. Il a fallu rendre accessible l'atelier de travail en abaissant l'établi à hauteur des fauteuils, aménager les toilettes, prévoir des rampes d'accès au hangar de l'aérodrome... mais, surtout, trouver des financements :



Du 19 au 25 juin, salon du Bourget. « On a été invités, alors qu'il n'y a presque aucun amateur. » L'Océanair F-PHMI sera l'un des seuls avions non commercialisés.

Du 7 au 9 juillet, Euro Fly'in RSA de Vichy. L'événement réunit chaque année des passionnés d'aviation de construction amateur et de collection. Un jury y récompense les plus beaux aéronefs.

plus de 100 000 euros! Et Jacques Packo de remercier Claude Penot, président de l'aéro-club de Bar-sur-Seine et ancien président de la Fédération française d'aéronautique. Ce dernier a réussi à réunir autour du projet de nombreux partenaires, dont le Conseil départemental de l'Aube (8 000 €), des entreprises, les bikers du Pays d'Othe ainsi que des particuliers grâce auxquels le rêve a pris forme. C'est ainsi qu'est né l'Océanair F-PHMI (Fabriqué-Par des Handicapés des Membres Inférieurs).

L'aviation civile ayant homologué l'avion, les "handis" se sont envolés le 29 octobre 2016. Depuis, ils volent régulièrement, toujours accompagnés, en attendant d'obtenir leur brevet et de partir seuls, comme 50 000 pilotes en France. « Après mon accident, je n'aurais jamais imaginé construire un avion et encore moins voler, confie Cindy. Aujourd'hui, quand je suis là-haut, j'oublie que je suis en fauteuil, je suis "libre comme l'air". » L'expression a d'ailleurs donné son nom au projet. En attendant la certification finale, espérée ce printemps, l'équipe a du mal à quitter l'aérodrome. C'est pourquoi aucun d'entre eux n'a hésité quand le club Air Campus de Barberey-Saint-Sulpice leur a commandé un nouvel Océanair. « On va aller beaucoup plus vite, il n'y aura pas besoin de faire des adaptations! », se réjouissent-ils, déjà occupés à poncer la structure en bois.

Lucie Tanneau

Contact

→ <http://libres-comme-lair.blogspot.fr>



Tour de France

Les 6 et 7 juillet prochains, le 104^e Tour de France traversera l'Aube. C'est le 10^e passage de la Grande Boucle dans le département et la 8^e fois qu'elle s'arrête à Troyes, l'une des 4 villes à la fois arrivée et départ de l'édition 2017. La plus grande course cycliste du monde abordera l'Aube, tout juste une semaine après le Grand Départ de Düsseldorf, en Allemagne. Lors de la 6^e étape, les coureurs viendront de Vesoul. Le lendemain, ils fileront vers Nuits-Saint-Georges.

LE TOUR, VITRINE DE L'AUBE

Le Département entend profiter pleinement d'une visibilité exceptionnelle à travers le monde, d'autant que les étapes seront retransmises en intégralité à la télévision. Dès janvier, la direction de la Communication a renseigné les "roadbooks" qui seront remis aux réalisateurs et commentateurs du Tour. Des points d'intérêt sur le passage de la course y sont recensés : méandres de la Seine, vignoble de champagne, parc d'attractions Nigloland, parc naturel régional avec la vélovoie des Lacs, héritage templier, Cité du vitrail ou encore festivités de l'année Renoir. En mai, l'Assemblée départementale votera

une subvention de 50 000 euros à la Ville de Troyes, organisateur officiel de l'accueil du Tour de France. Quant au Comité départemental du tourisme (CDT), il ira au-devant des Belges lors du départ de la 2^e étape à Verviers. Accueilli par l'Assemblée des départements de France qui y tient un stand, le CDT pourra notamment y valoriser l'offre cyclotouristique de l'Aube.

AVEC LE DÉPARTEMENT, ÇA ROULE

Responsable de l'entretien des routes départementales, le Département se doit de veiller au bon état des chaussées qu'emprunteront les coureurs. Quelques réparations seront effectuées, à la suite de l'hiver. Et, en juillet, une vingtaine d'agents routiers seront à pied d'œuvre pour nettoyer les abords, balayer le macadam et sécuriser l'itinéraire. Le service départemental d'incendie et de secours se prépare aussi. Le jour J, des renforts dans les casernes et au centre de traitement de l'alerte seront sur le qui-vive. D'autant qu'à cette époque les sapeurs-pompiers sont souvent sollicités pour des feux de chaume. Gageons que les 6 et 7 juillet le public sera nombreux, tout au long de l'itinéraire aubois

du Tour de France (130 km), pour regarder passer la caravane publicitaire, puis acclamer les coureurs. Afin que ces journées soient encore plus festives, *L'Aube nouvelle* vous suggère quelques idées de visite, à faire à vélo ou pas !

LE TOUR EN CHIFFRES

3^e événement sportif le plus suivi, après la Coupe du monde de football et les Jeux olympiques.

100 chaînes de télévision dont 60 en direct, diffusées dans 190 pays. 2 000 journalistes/photographes/cameramen/réalisateurs mobilisés. 350 journalistes de la presse écrite, attendus au Cube, à Troyes.

LA VIE EN JAUNE

Animations, décorations visibles du ciel... Faites part de vos initiatives au Comité départemental du tourisme de l'Aube au 03 25 42 50 96. Le jour J, consultez le programme !
→ www.aube-champagne.com





AUTOUR DU TOUR...

- 39 caves labellisées Vignobles & Découvertes.
- Vignoble de champagne.
- Lacs de la forêt d'Orient : activités nautiques et de pleine nature.
- Vélovoie des Lacs, sur l'itinéraire européen Paris-Prague.
- 1. Commanderie templière d'Avaleur, sur l'itinéraire européen des Templiers.
2. Circuit des Templiers : à la découverte de l'histoire de l'ordre, en forêt de Temple.
3. Musée des Templiers à Payns.
- 1. Essoyes, village des Renoir. L'atelier du peintre, le centre culturel. Ouverture de la maison de famille (à partir du 3 juin).
2. Exposition « Un autre Renoir » : 50 œuvres au musée d'Art moderne de Troyes (17 juin-17 septembre).
- Cité du vitrail à Troyes :
 - exposition permanente, à hauteur de regard ;
 - exposition « Louis-Germain Vincent-Larcher et le vitrail au XIX^e siècle » (3 juin-31 décembre) ;
 - circuit du vitrail : 51 églises (carte interactive sur www.vitrail-aube.fr).
- Parcours de canoë-kayak.

Parcours sous réserve de modifications de l'organisateur ASO.

JEUDI 6 JUILLET
VESOUL / TROYES
216 km

6 ÉTAPE 6 75 km dans l'Aube
LA CHANCE AUX SPRIENTEURS

Après avoir franchi les Vosges et le Jura, place à une étape de plaine. Ce n'est donc pas le relief qui creusera les écarts! Dès le départ, certaines équipes tenteront de cadenciser la course. Mais, au final, les sprinteurs devraient dicter leur loi, surtout dans la dernière ligne droite, à Troyes. Quelques difficultés pimenteront le parcours auboïse : la colline Sainte-Germaine à Bar-sur-Aube (côte de 4^e catégorie) puis un virage

en épingle, à hauteur de Meurville, juste avant d'aborder l'étroit pont romain de Spoy. Dans la ligne droite de Magny-Fouchard, le vent pourrait réserver des surprises. Le peloton passera sous le viaduc de Vendeuvre-sur-Barse, puis obliquera vers le lac d'Orient qu'il longera en partie jusqu'à Géraudot, village-étape du Tour. Les coureurs ne seront alors plus qu'à une vingtaine de kilomètres de l'arrivée.

Quelques images du dernier passage du Tour de France dans l'Aube, en 2009.

INFOS PRATIQUES

On fait le tour

1 Tenez-vous prêts!

Avec ses véhicules animés et colorés, ses cadeaux... la caravane publicitaire, c'est tout un spectacle! Elle devance les premiers coureurs d'environ 2 h.

Horaires de passage des premiers coureurs (à 44 km/h) – sous réserve de modifications

Jeudi 6 juillet

Lignol-le-Château : 15 h 38 • Bar-sur-Aube : 15 h 48 • Côte de la colline Sainte-Germaine : 15 h 55 • Spoy : 16 h 05 • Magny-Fouchard : 16 h 16 • Vendevre-sur-Barse : 16 h 22 • Géraudot : 16 h 43 • Mesnil-Sellières : 16 h 57 • Creney-près-Troyes : 17 h 10 • Troyes (ligne d'arrivée) : 17 h 19

Vendredi 7 juillet

Troyes, bd Victor-Hugo (départ fictif) : 12 h 05 • Bréviandes, D49 (départ réel) : 12 h 20 • Clérey : 12 h 30 • Chappes : 12 h 39 • Courtenot : 12 h 46 • Bar-sur-Seine : 12 h 56 • Gyé-sur-Seine : 13 h 13 • Mussy-sur-Seine : 13 h 24

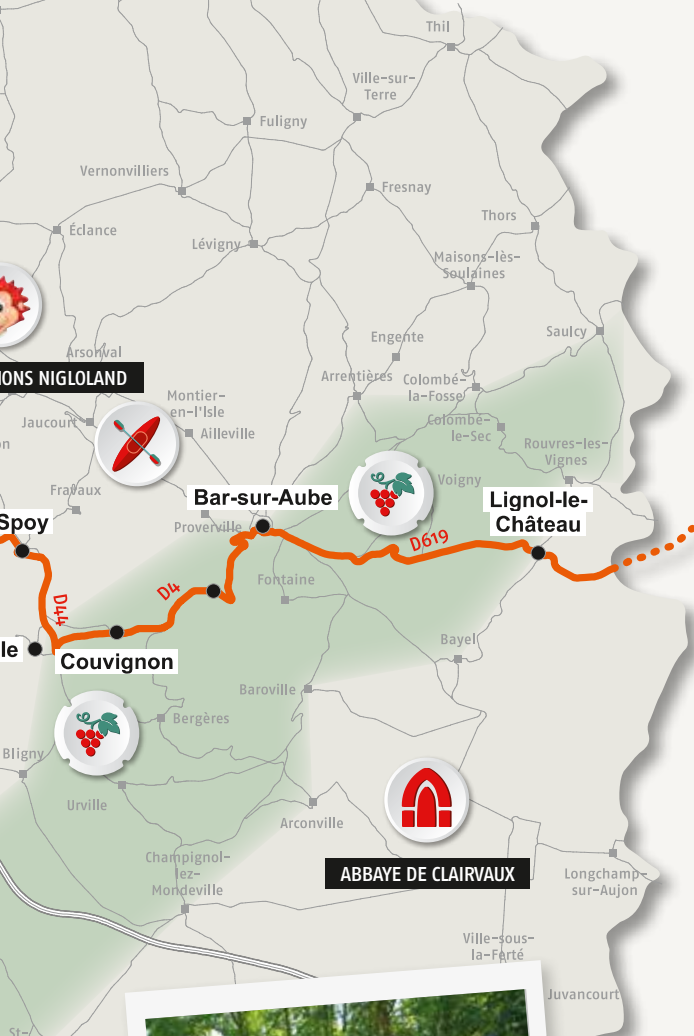
2 Préparez vos déplacements

Le parcours et les routes croisant l'itinéraire de la course seront fermés à la circulation environ 2 h avant le passage de la caravane (soit jusqu'à 4 h avant celui des coureurs) et jusqu'à 30 minutes après le passage de la Garde républicaine qui ferme la course. Les services routiers doivent en effet enlever le balisage et nettoyer la route. Quant à la vélovoie des Lacs, elle sera fermée entre Géraudot et le carrefour de la RD43 avec la RD50, puisque ce tronçon est emprunté par les coureurs.

→ Plus d'infos sur les éventuels itinéraires de déviation www.aube.fr

3 Adaptez votre comportement

Pour que la fête soit belle, ne dérangez pas avec la sécurité, la vôtre comme celle des coureurs. Garez-vous sur les aires de stationnement. Respectez les consignes. N'empiétez pas sur la chaussée pour courir au côté des coureurs ou prendre vos photos. Et faites attention au soleil et à la chaleur.



La "deudeuche" Cochonou, depuis 20 ans sur le Tour.



Depuis 1981, LCL ouvre le défilé de la caravane. Ici, à Essoyes.



L'Aube, berceau des Templiers.



Les Riceys : un décor qui est aussi un message.

dans l'Aube



VENDREDI 7 JUILLET

TROYES / NUITS-ST-GEORGES

214 km

7

ÉTAPE 7 57 km dans l'Aube

LE TOUR ENTRE EN SEINE

Après avoir défilé à faible allure dans les rues de Troyes sur 8 km (*lire page suivante*), les coureurs rejoindront Bréviandes d'où le départ réel sera donné sur la RD49, juste après le rond-point de la rocade. Le peloton remontera la vallée de la Seine jusqu'à Mussy-sur-Seine. Il quittera alors l'Aube pour la Côte-d'Or. Entre Seine et vignoble, les vues d'hélicoptère devraient séduire les téléspectateurs. D'autant qu'une animation canoë-kayak est prévue à hauteur de Chappes.

VENDREDI 7 JUILLET

Village du Tour

C'est le lieu d'accueil et de rencontre des organisateurs, coureurs, journalistes du Tour de France et les acteurs locaux, soit quelque 1000 personnes accréditées.

VENDREDI 7 JUILLET

Défilé au centre-ville

Les coureurs effectueront un circuit de 8 km à petite vitesse au cœur de Troyes avant de rejoindre Bréviandes où le départ réel sera donné sur la RD49 (km 0). Le public aura alors eu tout le loisir d'encourager ses champions.

JEUDI 6 JUILLET

Guinguette Belle Époque

Jardin de l'Hôtel-Dieu-le-Comte, habillé par le Département aux couleurs de Renoir. Orchestre, restauration et stands de vigneron (dégustation payante de champagne).

6 juillet : arrivée de l'étape 6, Vesoul/Troyes.

7 juillet : départ de l'étape 7, Troyes/Nuits-Saint-Georges.



VENDREDI 7 JUILLET

Podium signature

Projection, animations, présentation/départ des cadets juniors, départ de la caravane publicitaire, arrivée des équipes au paddock et présentation des coureurs lors de l'émargement... la matinée promet d'être festive.

DÉPART RÉEL vers Bréviandes (RD49)

JEUDI 6 JUILLET

Flamme rouge

Une fois passée la piscine du Vouldy, les coureurs n'ont plus que 1 kilomètre à parcourir, en ligne droite, par le boulevard du 14-Juillet puis le boulevard du 1^{er}-R.A.M. L'arche d'arrivée sera à la hauteur de l'hôtel des impôts.

à Troyes

Le Tour de France et Troyes, c'est une longue histoire qui a débuté en 1939. Au total, le chef-lieu du département de l'Aube a été 8 fois ville-étape.

En 2017, ce sera sans nul doute encore la fête du vélo, sous toutes ses formes. La journée du 6 juillet sera placée sous le signe de la compétition, avec un sprint d'arrivée très attendu au centre-ville. Tandis que les porte-chars de la caravane stationneront à Rosières-près-Troyes, à proximité de la Technopole de l'Aube, les équipes, les organisateurs et la presse prendront leurs quartiers en ville.

Le lendemain, la fête promet d'être populaire. Avant que le départ soit donné, sur le coup de midi, à hauteur du n° 10 boulevard Victor-Hugo, le public aura tout le temps d'approcher les coureurs et de participer aux différentes animations qui seront proposées. En attendant, Troyes se met aux couleurs du Tour.



Lors du passage du Tour à Troyes, en 2005.



LE TOUR
A RENDEZ-VOUS
à Troyes



- Détail des animations à Troyes, restrictions de circulation et de stationnement, etc. <http://letouratroyes.fr>
- Profil des étapes du Tour de France 2017, photos et vidéos, etc. www.letour.fr

De nouvelles formations après le bac

Grâce au Département, qui a fait de l'enseignement supérieur l'une de ses priorités, l'offre de formation s'élargit d'année en année. Le point sur les principales nouveautés à la rentrée 2017.



Olivier Frajman

STUD'UP

Vous êtes indécis ? Optez pour Stud'up, le programme pédagogique innovant lancé en 2016 par le Groupe ESC-Troyes. Pendant 1 an, vous approfondissez votre projet tout en acquérant des méthodes de travail. Ensuite, vous intégrez l'une des 3 écoles partenaires : Groupe ESC-Troyes, EM Lyon Business School ou Toulouse Business School.
→ www.stud-up.fr

L'ESTP

L'École spéciale des travaux publics, du bâtiment et de l'industrie (ESTP) ouvre à la Technopole de l'Aube (hôtel de bureaux n° 1). Elle forme des ingénieurs de la construction, de l'aménagement, de l'immobilier et de l'efficacité énergétique (lire p. 10).
→ www.estp.fr

3 MASTÈRES SPÉCIALISÉS

L'Université de technologie de Troyes (UTT) lance 3 mastères spécialisés (MS) : Transformation et technologies numériques,

Manager de la performance et de la transformation industrielle (développé avec le Groupe ESC-Troyes) et Manager de la transition énergétique des systèmes urbains (fruit d'un partenariat avec l'EPF-école d'ingénieurs). Ces formations s'adressent à de jeunes diplômés de niveau Bac+5 ainsi qu'à des ingénieurs, managers souhaitant développer leurs compétences.
→ www.utt.fr

ET ENCORE...

Sont en projet : un BTS Biotechnologies (formation initiale et alternance), un BTS Économie sociale familiale (ESF) en alternance et une licence professionnelle Marketing opérationnel.

EN SAVOIR PLUS

→ *Aube Sup.* À feuilleter sur www.aube.fr (rubrique Publications/Guides pratiques).

→ Service d'information et d'orientation universitaire (Siou). Centre universitaire de Troyes, place du Préau à Troyes. Tél. : 03 25 43 38 40.

Devenez assistant familial



Babel / O. Douard

Le Département recrute des assistants familiaux pour accueillir à domicile, 7 j/7, 24 h/24, des enfants confiés au titre de la protection de l'enfance. Inscrivez-vous à la réunion d'information du 5 mai pour découvrir ce métier.

→ Inscriptions avant le 21 avril (sur place, par courrier ou e-mail). Département, Didams, PMI, cité administrative des Vassales, CS 50770, 10026 Troyes Cedex. pmiasmat@aube.fr

Attention à la leptospirose

À la faveur de l'étude à laquelle a participé le Département, on connaît mieux les vecteurs de transmission de la leptospirose dans la faune sauvage. Une maladie grave, voire mortelle.

LA TRANSMISSION

- La leptospirose est causée par une bactérie (spirochète) présente en milieu humide, dans l'eau des mares, des étangs, des lacs ou des rivières.
- La bactérie est excrétée dans les urines des rongeurs, des ragondins, des blaireaux, des hérissons, etc.
- Chez l'homme, la contamination se fait par contact (pores de la peau, plaies, muqueuses).
- La maladie se transmet chez l'animal de compagnie et d'élevage par ingestion d'eau souillée.

LES SYMPTÔMES CHEZ L'HOMME

- Incubation : 2 à 30 jours. Fièvre, fatigue, douleurs, vomissements.
- Les formes cliniques vont du syndrome grippal à des complications rénales, pulmonaires ou méningées.
- L'hospitalisation peut être nécessaire. La convalescence est alors longue.
- La maladie (628 cas en 2014) est mortelle dans 5 à 20 % des cas.

COMMENT SE PROTÉGER

- Éviter les eaux stagnantes.
- Porter gants, bottes et combinaison.
- Se laver après la baignade, la pêche ou les activités nautiques. Protéger et désinfecter les plaies.

LE DÉPARTEMENT ENGAGÉ DANS LA LUTTE

- Son laboratoire d'analyses vétérinaires et alimentaires a participé, avec la fédération de la chasse (Aube et Marne), à une étude sur la transmission de la leptospirose par les mammifères, sous l'égide de l'Entente de lutte interdépartementale contre les zoonoses.

POUR EN SAVOIR PLUS

- www.e-l-i-z.com

DES PROS DU PARQUET
Jeunes de moins de 26 ans, titulaires d'un BEP ou d'un CAP dans les métiers du bois, informez-vous sur la "mention complémentaire parqueteur". Cette formation d'excellence s'effectue en alternance (durée : 1 an). C'est l'assurance de décrocher un emploi sur des chantiers haut de gamme.
→ Greta Sud Champagne, 16, avenue des Lombards à Troyes. Tél. : 06 19 91 08 34.

Rémi Malingrey

Nogent, terre de SCULPTEURS

Aux XIX^e et XX^e siècle, l'Aube a vu naître, grandir ou travailler de nombreux sculpteurs. Un creuset d'artistes au destin national s'est ainsi forgé, par hasard, à Nogent-sur-Seine.

Dans le domaine des arts, notre terre champenoise ne doit pas seulement sa gloire aux productions du Moyen Âge et de la Renaissance, ou aux peintres du XVII^e siècle », avertissait Jean-Pierre Sainte-Marie, conservateur des musées de Troyes, en préambule d'un numéro de *La Vie en Champagne* de 1982, consacré aux 53 sculpteurs que comptait le département au XIX^e siècle. Ce chiffre élevé plaçait l'Aube au 11^e rang des départements français pour cet art en 1876. Plusieurs raisons expliquaient cette étonnante richesse selon lui. D'abord, il existait à Troyes, depuis l'Ancien Régime, une école de dessin (actuelle école municipale des beaux-arts). Ensuite, le Conseil général de l'Aube favorisait les vocations en octroyant des bourses pour étudier la sculpture à Paris (Briden, Boucher, Suchetet, entre autres, en bénéficièrent). Enfin, certains artistes locaux recrutaient des élèves pour honorer leur carnet de commandes. Ainsi, Léon Moynet travailla dans l'atelier de Joseph Valtat avant de fonder à Venduvre-sur-Barse, en 1842, la manufacture d'art chrétien – la Sainterie – dont la production industrielle nécessita de faire appel à des sculpteurs. Tout aussi révélatrice de l'importance de ce réseau fut la rencontre, à Nogent-sur-Seine, de Ramus, Dubois, Boucher et de la jeune Camille Claudel. L'histoire mérite d'être rappelée en cette année 2017 marquée par l'ouverture du musée Camille-Claudé,

“ Camille a enfin un toit, ici, à Nogent-sur-Seine où tout a commencé pour elle. L'ouverture de ce musée, c'est la reconnaissance du génie de cette artiste et de la beauté de son œuvre, après tant d'années d'obscurité. C'est aussi, pour moi, l'accomplissement de 40 années de travail. ”



REINE-MARIE PARIS,
petite nièce
de Camille Claudel

Musée Camille-Claudé



Le sculpteur Paul Dubois (1829-1905).

artiste qui fut aussi praticien, modèle, muse et maîtresse d'Auguste Rodin – l'auteur du *Penseur* et du *Baiser...* – dont on célèbre aussi cette année le centenaire de la mort.

CAMILLE ET LES NOGENTAIS

Des quatre protagonistes, Ramus fut le premier à s'installer à Nogent-sur-Seine, à la faveur de son mariage avec une Nogentaise, en 1845. Ce statuaire – à qui l'on doit l'original du couple de jeunes pêcheurs ornant le forum de l'hôtel de ville de Troyes – repéra le talent du petit Alfred Boucher, fils de son jardinier et de sa cuisinière. Il le fit entrer à l'École des beaux-arts de Paris, où enseignait un autre Nogentais, Paul Dubois. Formé en Italie, ce compatriote, sculpteur, dessinateur et peintre reconnu de son temps, s'illustra notamment avec son délicat *Chanteur florentin* et des créations plus magistrales, tels le cénotaphe du général de Lamoricière (cathédrale de Nantes) ou la statue équestre de Jeanne d'Arc à Reims.

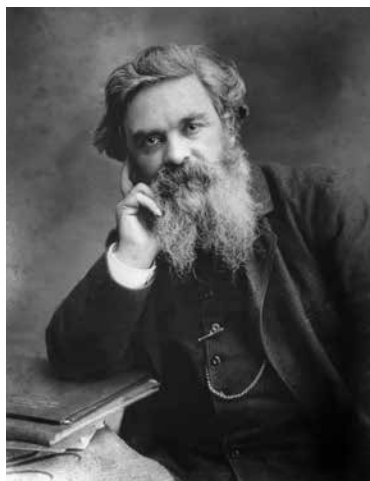
Devenu sculpteur, Alfred Boucher éveilla, à son tour, le talent de Camille Claudel, qui lui fut présentée lors d'un de ses nombreux séjours à Nogent-sur-Seine. Avec son ami Paul Dubois, il continua de prodiguer des conseils à la jeune femme quand elle ouvrit son atelier à Paris. Et lorsqu'il quitta la capitale pour l'Italie, Alfred Boucher confia Camille à un sculpteur déjà renommé qu'il appréciait et



RMN-Grand Palais / Droits réservés



Musée Camille-Claudé, Nogent-sur-Seine



Rue des Archives/INDE

Atelier d'Alfred Boucher, vers 1893-1894. On y reconnaît la piéta.

Alfred Boucher (1850-1934), sculpteur humaniste, fondateur de "La Ruche", ici à son bureau, années 1910.



William Elborne/musée Rodin, Paris

Camille Claudel (1864-1943) travaillant à *Sakountala* en 1886.

qu'il avait soutenu, Auguste Rodin. Cette rencontre détermina la carrière et la vie de Camille Claudel, l'un des plus grands sculpteurs français à qui l'on doit le monumental *Persée et la Gorgone* ainsi que *L'Abandon*, *La Valse* ou *L'Âge mûr*. Celle qui a d'abord été connue pour son histoire d'amour avec Rodin, son destin tragique et son enfer psychiatrique voit aujourd'hui son œuvre magnifié à travers l'exceptionnelle collection présentée à Nogent-sur-Seine.

un Saint-Jean-Baptiste enfant caractéristique du talent de Paul Dubois et une piéta d'Alfred Boucher. Non loin de là, le cimetière est un musée à ciel ouvert. On y trouve un buste de Paul Dubois pour la tombe de son père et deux œuvres d'Alfred Boucher : *La Douleur* (caveau de la famille Sassot) et la sobre statue d'Élise, son épouse, sur la tombe du couple. Alfred Boucher, qui fonda "La Ruche", à Paris, pour accueillir les artistes débutants – Chagall,

Soutine ou Modigliani y trouvèrent asile –, n'oublia pas Bouy-sur-Orvin, son village natal, où une chapelle abrite *La Tendresse*, *La Sentinelle* et *L'Hiver* auquel Mme Boucher mère prête ses traits. À Troyes, face à la gare, se dresse *La Patrie*, au faîte du monument des Enfants de l'Aube, dont les scènes de bataille sont l'œuvre d'un autre grand sculpteur aubois de l'époque, Désiré Briden.

Marie-Pierre Moyot

UN MUSÉE À CIEL OUVERT

Si Marius Ramus, Paul Dubois ou Alfred Boucher ont connu la célébrité à Paris où ils ont fait carrière, ces artistes ont marqué de leur ciseau la terre auboise où ils ont vécu. Pour se faire une idée de la production de cette "pépinière nogentaise", rendez-vous aux musées Camille-Claudé à Nogent-sur-Seine ou Saint-Loup à Troyes – lequel recèle l'une des plus riches collections de France de sculptures du XIX^e siècle, après le musée d'Orsay (Paris) et le musée des Beaux-arts d'Angers. On peut aussi flâner dans Nogent-sur-Seine, pour y découvrir les œuvres d'Alfred Boucher : mascarons sur la façade du théâtre, *L'Amour filial* (que les anciens appelaient "Le Têteux") dans le jardin de l'ancien musée et le monument aux morts, place d'Armes. Au cœur de la ville, l'église Saint-Laurent renferme une statue de son patron – œuvre de Ramus –,

VISITE

Bienvenue au musée Camille-Claudé

Le 26 mars 2017 a ouvert, à Nogent-sur-Seine, le musée Camille-Claudé, avec le soutien du Département (1,3 million d'euros). Le musée dévoile au public la plus importante collection au monde d'œuvres de l'artiste. Sur les 200 sculptures exposées, on compte en effet 43 chefs-d'œuvre de la sculptrice. L'ensemble permet de situer Camille Claudel dans son époque. Le public peut d'ailleurs se familiariser avec les techniques et les courants stylistiques de l'âge d'or de la sculpture française aux XIX^e et XX^e siècles, grâce aux fonds d'atelier et aux collections légués par Paul Dubois et Alfred Boucher à la fondation du musée municipal en 1902. Construit sur l'îlot Saint-Époing autour de la maison où Camille Claudel vécut adolescente, l'édifice, avec ses trois niveaux et ses grandes baies vitrées, constitue un repère dans la ville, au même titre que l'église, les grands moulins ou la centrale.

→ Musée Camille-Claudé, 10, rue Gustave-Flaubert, à Nogent-sur-Seine. Tél. : 03 25 24 76 34. www.museecamilleclaudel.fr. Tarif : 7 €. Horaires d'été (jusqu'au 31 oct.) : de 11 h à 18 h (19 h, samedi et dimanche). Fermé le lundi et le 1^{er} mai.

LA PRISE EN CHARGE DE LA MALADIE D'ALZHEIMER

En étroite collaboration avec l'État et de nombreux partenaires, le Département participe à la prise en charge de quelque 3 500 personnes atteintes de pathologies de type Alzheimer et accompagne leurs proches.

PRÉVENIR

Dans le cadre notamment de la Conférence des financeurs, pilotée par le Département.

- Prévention de la perte d'autonomie des plus de 60 ans.
- Ateliers mémoire.
- Groupe de parole et d'échanges.
- Lutte contre l'isolement social.
- Maintien des facultés cognitives dans les résidences-autonomie (ex foyers-logements).

ÉVALUER

3 consultations mémoire, pour le diagnostic précoce des pathologies de type Alzheimer.

- Centres hospitaliers de Bar-sur-Aube, Bar-sur-Seine, Nogent-sur-Seine, Romilly-sur-Seine et Troyes.
- RéGéMa (Réseau gérontologique et mémoire de l'Aube).
- Gériatres, neurologues libéraux.

INFORMER, CONSEILLER, ORIENTER

- 7 unités Personnes âgées/personnes handicapées du Département à Aix-Villemaur-Pâlis, Arcis-sur-Aube, Bar-sur-Aube, Bar-sur-Seine, Romilly-sur-Seine et Troyes.
- 2 dispositifs Maia pour la gestion des parcours les plus complexes.
- Information des aidants sur la maladie et ses conséquences, via les associations du secteur Personnes âgées.

MAINTENIR ET SOUTENIR À DOMICILE

- Aides et accompagnement à domicile dans le cadre des plans d'aide APA (allocation personnalisée d'autonomie).
- 3 équipes spécialisées Alzheimer à Arcis-sur-Aube, Bréviandes et Chaource (infirmière et assistants de soins, ergothérapeute, psychologue) qui interviennent à domicile.

OFFRIR UN RÉPIT AUX AIDANTS

- 12 accueils de jour (82 places) en établissement : accompagnement personnalisé des patients, temps libre pour les aidants.
- Accueil temporaire (41 places) en établissement d'hébergement.
- Plateformes de répit (visites, sorties, etc.).

HÉBERGER

368 lits d'hébergement permanent spécialisé Alzheimer en établissement.



→ Département de l'Aube, Didams, direction des Personnes âgées. Tél. : 03 25 42 48 81/82. www.aube.fr (Santé, social/Personnes âgées)

→ RéGéMa. Tél. : 03 25 40 80 83. www.regema.fr

→ France Alzheimer Aube. Tél. : 03 25 21 89 16. www.francealzheimer-aube.org

→ Portail national d'information pour l'autonomie des personnes âgées et l'accompagnement de leurs proches : www.pour-les-personnes-agees.gouv.fr

→ Viatrajectoire. Service public, gratuit et sécurisé, pour choisir une structure d'hébergement : www.viatrajectoire.fr

ÉLUS D'UN CANTON, ILS AGISSENT AU SERVICE DU DÉPARTEMENT. EXPRESSION LIBRE DES CONSEILLERS DÉPARTEMENTAUX.

DANIÈLE BOEGLIN

L'Aube, capitale européenne du vitrail



De la cathédrale jusqu'aux modestes églises rurales, notre département réunit une collection de vitraux unique en Europe. Nul autre territoire n'offre à la fois une telle abondance et une telle qualité.

Réparties dans quelque 200 églises, 9 000 m² de verrières, dont 1 042 baies classées du XVI^e siècle, offrent un panorama complet de l'art du vitrail du XII^e siècle au XXI^e siècle.

Religieuses ou civiles, ces chroniques lumineuses, aux teintes chatoyantes et aux harmonies subtiles, résultent d'une longue histoire et d'un savoir-faire qui se perpétuent. L'art du vitrail reste vivant dans l'Aube grâce à des entreprises de renom qui restaurent et créent des œuvres remarquables.

Après avoir misé sur des fondamentaux (enseignement supérieur, économie, innovation...), le Département mise depuis quelques années sur la culture et le patrimoine pour accroître son rayonnement et la qualité de vie des Auboisiens. L'extension de la Cité du vitrail dans l'aille ouest, rénovée, de l'hôtel-Dieu, permettra aux Auboisiens et aux touristes de mieux connaître et apprécier cet art universel.

L'année 2017 mettra en valeur le XIX^e siècle avec une remarquable exposition « Vincent-Larcher », très grand verrier troyen.

→ **DANIÈLE BOEGLIN** : conseillère départementale du canton de Saint-Lyé, vice-présidente de la commission permanente, présidente de la commission Finances, personnel départemental et sécurité civile.

CATHERINE BRÉGEAUT

Un engagement au service de la culture auboise...



L'Aube dispose d'un patrimoine exceptionnel qui n'a cessé de contribuer à son rayonnement à travers le temps. Le vitrail et la statuaire, l'architecture cistercienne, les commanderies templières manifestent un développement déjà attesté à l'âge du fer comme en témoigne la tombe princière de Lavau.

Conscient de l'importance de cet héritage, le Conseil départemental mène une politique de valorisation culturelle et patrimoniale qui a pour double vocation de mettre à disposition des Auboisiens les richesses qui leur appartiennent

à travers un programme scientifique culturel et pédagogique adapté et de faire de cet atout un levier de développement touristique à retombées économiques. 2017 consacre ainsi des manifestations culturelles majeures : ouverture du musée Camille-Claudel à Nogent-sur-Seine et de la maison des Renoir à Essoyes. À Troyes, la Cité du vitrail présentera, de juin à décembre, l'œuvre du maître verrier Louis-Germain Vincent-Larcher, figure emblématique du vitrail au XIX^e siècle. La direction des Archives et du patrimoine et le Comité départemental du tourisme travaillent, aux côtés des élus, à promouvoir la culture auboise, ciment de notre cohésion territoriale.

→ **CATHERINE BRÉGEAUT** : conseillère départementale du canton de Troyes 4, membre de la commission permanente, secrétaire de la commission Économie, enseignement supérieur, tourisme et valorisation culturelle.

GUY BERNIER, SOLANGE GAUDY

Le haut débit : un acte fort d'aménagement du territoire



Nous l'attendions ! Nous l'espérons ! Grâce au Département, le numérique arrive dans notre canton !

Pour rappel, en 2013, l'Assemblée départementale avait approuvé un premier schéma directeur territorial d'aménagement numérique pour un montant de 17 M€, qui a donné lieu à une première phase de travaux. Priorité avait été donnée aux communes dont le débit Internet était inférieur à 2 mégabits par seconde (Mb/s). De petites communes rurales telles que Vaupoisson et Vinets en avaient notamment été bénéficiaires.

Compte tenu des besoins de plus en plus aigus exprimés par les collectivités, les entreprises et les administrés, une deuxième phase a été votée, afin de poursuivre les opérations de montée en débit. Des autorisations financières de programme ont ainsi été prévues au budget pour un total de 47 M€.

Notre canton, qui regroupe en grande partie les communes de la communauté de communes d'Arcis-Mailly-Ramerupt, bénéficie de cette deuxième phase avec quelque 6 300 lignes téléphoniques incluses dans la nouvelle programmation.

Un grand nombre d'étapes sont nécessaires pour réaliser la montée en débit dans toutes ces communes. D'abord, demander l'autorisation auprès d'Orange pour réaliser les travaux de remplacement du cuivre par de la fibre. Ensuite convenir, avec chaque maire concerné, de l'emplacement de la future armoire qui sera posée par le Département.

Il faut ensuite analyser le parcours pour relier le central téléphonique à la nouvelle armoire. Pour cela, une étude des fourreaux existants est menée avec d'éventuelles opérations d'hydrocurage. Là où il n'existe pas de fourreaux, une tranchée de 80 cm de profondeur est réalisée. La fibre est ensuite déployée entre l'armoire et le sous-central téléphonique. Il ne reste plus, alors, aux abonnés qu'à attendre que l'opérateur historique procède au raccordement des lignes de cette armoire, afin de pouvoir bénéficier de la montée en débit.

Cette progression des travaux nécessite certes plusieurs mois. Mais nous savons d'ores et déjà que fin 2017, nos administrés seront destinataires d'un débit Internet, à hauteur de 8 Mb/s pour la plupart, voire 20 Mb/s pour les plus chanceux, proches du sous-central.

Avec cette action forte et volontariste en faveur du haut débit, le Département affirme son rôle d'aménageur, garant de la cohésion des territoires.

→ **GUY BERNIER** : conseiller départemental du canton d'Arcis-sur-Aube, membre de la commission permanente, secrétaire de la commission Infrastructures, bâtiments, assistance technique aux communes.

→ **SOLANGE GAUDY** : conseillère départementale du canton d'Arcis-sur-Aube, membre de la commission permanente, membre de la commission Finances, personnel départemental et sécurité civile.

HANIA KOUIDER, OLIVIER RICHARD Continuer à investir et rester solidaire tout en préservant le pouvoir d'achat des Auboisiens



Françoise Monsailler



Didier Guy

En ce début d'année 2017, nous avons avec nos collègues de la majorité voté notre deuxième budget de la mandature. Pour la septième année consécutive, notre collectivité n'augmentera pas les impôts. Nous tenons ainsi nos engagements de campagne et préservons le pouvoir d'achat des Auboisiens. Et malgré la baisse des dotations que nous recevons de l'État, qui se désengage chaque jour un peu plus, cette année encore le Département de l'Aube continuera à investir pour le bien-être des habitants.

Très haut débit pour tous, avec le plan Internet, rénovation complète de deux collèges et participation à l'électrification de la ligne Troyes-Paris ne sont que quelques exemples. À proximité immédiate de notre canton, la création d'une deuxième caserne de sapeurs-pompiers est arrêtée, sur un terrain appartenant au Département à Sainte-Savine, à proximité immédiate de la rocade ouest de Troyes. Cet investissement permettra de réduire les délais d'intervention des secours et de renforcer la sécurité de tous les Auboisiens : c'est une de nos priorités.

L'an passé le Conseil départemental avait participé aux financements du groupe scolaire Moulin/Bartholdi et de l'espace Victor-Hugo à La Chapelle-Saint-Luc.

Dans le domaine social aussi, le Département accomplit son action au bénéfice de tous, et notamment envers les plus fragiles : enfants, personnes âgées et personnes handicapées. Notre collectivité consacrera ainsi plus de 200 M€ en 2017, soit plus de 61% de son budget, aux actions médico-sociales.

Enfin, dans le domaine culturel et touristique, l'agrandissement de la Cité du Vitrail, dans l'aile ouest de l'hôtel-Dieu à Troyes, avance en vue d'une ouverture du chantier en 2018 et l'Orchestre symphonique de l'Aube continuera en 2017 de ravir son public et les plus de 10 000 élèves qui assistent chaque année aux répétitions.

Pour évoquer ces sujets et bien d'autres et échanger directement avec vous, nous vous avons envoyé en janvier notre deuxième lettre de liaison et nos vœux.

Pour être toujours à votre écoute, nous avons organisé le 4 février dernier une réunion d'information ouverte à tous. Enfin nous organiserons des permanences régulières sur le canton. Nous renouvelerons ces exercices durant l'année et durant tout notre mandat pour rester au plus près de vos préoccupations.

→ **HANIA KOUIDER**: conseillère départementale du canton de Troyes 3, membre de la commission permanente, secrétaire de la commission Finances, personnel départemental et sécurité civile.

→ **OLIVIER RICHARD**: conseiller départemental du canton de Troyes 3, membre de la commission permanente, secrétaire de la commission Action sociale, santé et solidarité.

AGNÈS MIGNOT Caudel, Renoir : deux projets culturels exceptionnels



Marco Illuminati

Camille CLAUDEL, *L'Abandon* (détail), vers 1886, bronze.

En 2017, l'Aube s'enrichit de deux nouveaux lieux culturels qui contribueront, par leur rayonnement, à renforcer sa vocation touristique.

À Nogent-sur-Seine, le musée Camille-Claudé a ouvert fin mars. Nul doute que les visiteurs se presseront pour découvrir la plus grande collection au monde de cette artiste, là-même où ses premiers gestes de modelage se sont déroulés sous les conseils avisés du sculpteur local Alfred Boucher.

Premier partenaire financier de la ville pour la construction du musée, le Conseil départemental participe à sa promotion par le biais, notamment, d'une exposition de photos sur les grilles de l'hôtel du Département à Troyes.

À Essoyes, c'est la maison de Pierre-Auguste Renoir – achetée, restaurée et aménagée par la commune – qui ouvrira au public début juin. Complément de l'atelier du peintre et du verger, ce sera une destination prisée de tous les passionnés de l'œuvre et de la vie du maître et de ses célèbres descendants. Là encore, le Conseil départemental, qui a fait de 2017 « l'année Renoir », apporte un soutien actif, pas seulement financier – y compris à Troyes, où il insufflera un esprit guinguette XIX^e siècle à ses jardins de l'hôtel-Dieu.

→ **AGNÈS MIGNOT** : conseillère départementale du canton de Romilly-sur-Seine, membre de la commission permanente, membre de la commission Infrastructures, bâtiments, assistance technique aux communes.

MARC BRET Orchestre symphonique : 87% à la charge du contribuable

« L'Orchestre symphonique de l'Aube coûte-t-il trop cher ? » se sont interrogés les journaux locaux.

Pour cette année, voici les chiffres :
Dépenses : 1 065 060 € Recettes : 134 435 €

La différence de 930 625 € est payée en totalité par le contribuable aubois. Soit 87,40 % des dépenses de fonctionnement de l'orchestre.

Cette répartition de l'effort financier est-elle juste ? Quelle part doit financer le spectateur avec l'achat de son ticket ? Quelle part doit supporter le contribuable qui n'ira jamais aux concerts mais qui est mis à contribution par les élus car ils considèrent que l'orchestre remplit une mission d'intérêt général ?

Un taux d'effort de plus de 87 % sur le contribuable est un fardeau insoutenable alors même que le Département doit se serrer la ceinture.

C'est pourquoi il est urgent de trouver un meilleur équilibre. Comment ?

En augmentant les recettes (hausse des tarifs, limitation des invitations gratuites, mécénat privé) et en diminuant les dépenses (réduction du nombre de concerts et appel à plus de musiciens auboisiens et à moins d'artistes extérieurs au département pour réduire les frais de transport, d'hébergement et de restauration).

Ma proposition relève d'une gestion de "bon père de famille". Pourtant, ce bon sens ne recueille pas d'écho au Conseil départemental. Malheureusement pour les contribuables auboisiens !

→ **MARC BRET** : conseiller départemental du canton de Troyes 4, membre de la commission permanente, membre de la commission Finances, personnel départemental et sécurité civile, adjoint au maire de Troyes.

DÉCOUVREZ L'ENSEMBLE DES SORTIES, EXPOSITIONS, SPECTACLES ET CONFÉRENCES DANS LE DÉPARTEMENT CES PROCHAINS MOIS...

EXPOSITIONS

JUSQU'AU 23 AVRIL

ÉLIE JAOUÏ



Peinture, sculpture...
Visite guidée (avec l'artiste) : 23 avril. Musée de la Malterie, La Chapelle-Saint-Luc.

JUSQU'AU 7 MAI

DESSINS DE LA FONDATION MAPFRE
Musée d'Art moderne, Troyes.



JUSQU'AU 10 MAI
LES TRIOMPHES DE PÉTRARQUE
Vitrail.
Cité du vitrail, Troyes.



JUSQU'AU 14 MAI
THÉÂTRE DU MONDE, ATLAS D'HIER, ATLAS IMAGINAIRE
Visite commentée : mercredi (16 h). Maison du Patrimoine, Saint-Julien-les-Villas.

JUSQU'AU 29 MAI

REGARDS SUR LA RÉGION DES LACS

Photo.
Maison du Parc, Piney.



JUSQU'AU 17 JUIN

JO HAAS

Peinture.
• Jusqu'au 25 avril : capitainerie, Port-Dienville.
• Du 28 avril au 17 juin : résidence Comte-Henri, Troyes.



JUSQU'AU 17 SEPTEMBRE
VERS LA RENAISSANCE DE L'ORGUE DE SAINT-PIERRE-ÈS-LIENS

Patrimoine.
Le samedi et le dimanche.
Halle, Ervy-le-Châtel.

DU 25 AVRIL AU 23 SEPTEMBRE
LA BIBLIOTHÈQUE BLEUE DANS LA CITÉ, UN RÉSEAU NOM@DE ENTRE LE XVII^e ET LE XIX^e SIÈCLE

Le petit livre bleu mis en scène.
Conférences : 4 mai (18 h), 1^{er} juin (17 h 30).
Après-midi récréatif : 13 mai.
Médiathèque, Troyes.



DU 10 MAI AU 1^{er} OCTOBRE

ENTRE LES MURS DE FRESQUES

Histoire, techniques.
Démonstrations : 13 et 27 mai, 10 et 24 juin. 8 juillet.
Maison de l'Outil, Troyes.

13 ET 14 MAI

SALON ARTISTIQUE EN ARMANCE

Peinture, sculpture, photo, etc.
Halle, Chaource.

DU 20 MAI AU 17 SEPTEMBRE

TISSUS EN MOUVEMENT

Photos des textiles Bugis.
Visite guidée (gratuit) : 21 mai (15 h).
Musée de Vauluisant, Troyes.



Bruno Fournier

DU 20 MAI AU 31 JUILLET

JACQUES DAMVILLE

Peinture et lave émaillée.
Domaine du Tournefou, Palis.



1^{er} ET 2 JUILLET

EXPO GÉANTE

Peinture, sculpture, photo, céramique, etc.
En bord de Seine, Fouchères.

DU 1^{er} JUIN AU 31 JUILLET

TOUR DE FRANCE

Photo et textes.
Médiathèque, Troyes.

DU 3 JUIN AU 31 DÉCEMBRE

VINCENT-LARCHER ET LE VITRAIL AU XIX^e SIÈCLE



Vitrail (lire p. 4).
Entrée : 4 €. Horaires : 9 h 30-18 h.
Ateliers sur réservation.
Cité du vitrail,

1, rue Roger-Salengro, à Troyes.
Tél. : 03 25 42 52 87.
www.cite-vitrail.fr

DU 9 JUIN AU 13 JUILLET

TRAFIK

Cac Passages, Troyes.

DU 1^{er} JUILLET AU 17 SEPTEMBRE

RENOIR : DANSE À LA CAMPAGNE

Planches de la BD de Dodo et Ben Radis (Glénat).
Médiathèque, Troyes.

Au pavillon Henri IV, Nogent-sur-Seine.

JUSQU'AU 23 AVRIL

FRANCIS GOUSSARD

Photo.



DU 29 AVRIL AU 14 MAI

VISAGES ET MASQUES

Créations d'enfants (Unesco).

DU 3 AU 11 JUIN

ATELIER DU MARAIS

Aquarelle.

DU 17 JUIN AU 16 JUILLET

DÉTAILS SCULPTÉS DE SAINT-LAURENT

Photos, fragments.

À la Maison du Boulanger, Troyes.

DU 29 AVRIL AU 21 MAI

ANDRÉ SZULC

Peinture.



DU 3 JUIN AU 30 JUILLET

RÉTRO TOUR DE FRANCE

Photo.

À la galerie de l'Eden, Romilly-sur-Seine.

DU 5 AU 21 MAI

CLUB ROMILLY

VALLÉE-DE-SEINE

Photo.



DU 2 AU 25 JUIN

D. LAURENT-SOUFFLET ET J.-C. PELLET

Sculpture.

SPECTACLES

15 AVRIL

HÔTES TENSIONS

Théâtre.
À 20 h 30. Charmont-sous-Barbaise.

27 ET 28 AVRIL

LA PELLE DU LARGE

Théâtre d'objets.
Espace Gérard-Philippe, Saint-André-les-Vergers.



28 AVRIL

MESSMER

Hypnose.
Le Cube, Troyes.



4 MAI

ILIADÉ

Théâtre.
Théâtre de la Madeleine, Troyes.



RENSEIGNEMENTS & RÉSERVATIONS

→ Maison du Boulanger pour les théâtres de Troyes.
Tél. : 03 25 40 15 55.
→ Service culturel de Nogent-sur-Seine.
Tél. : 03 25 39 51 60.
→ Service culturel de Romilly-sur-Seine.
Tél. : 03 25 24 87 80.

→ Espace Gérard-Philippe, à Saint-André-les-Vergers.
Tél. : 03 25 49 62 81.
→ Centre culturel de La Chapelle-Saint-Luc.
Tél. : 03 25 74 92 12.

L'Aube récréative



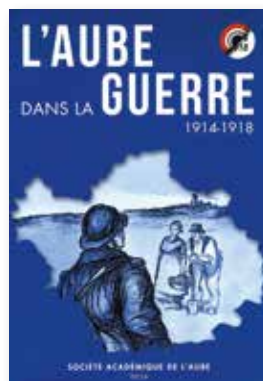
Peint Palais / Roger-Viollet

EXPOSITION

Quand Renoir en cache un autre...

Dans le cadre de l'année Renoir 2017, le musée d'Art moderne pose un regard renouvelé sur ce grand peintre du XIX^e siècle. Appréhendez l'influence d'Essoyes sur la peinture de l'artiste. Admirez une cinquantaine de ses toiles, dont *Étude pour la Pomone* (1914). Découvrez la place de la nature morte dans son œuvre...

→ "Un autre Renoir". Visite guidée (+3 €) : 18 et 25 juin, 9 juillet (15 h). Du 17 juin au 17 septembre. Musée d'Art moderne, Troyes.
→ Retrouvez l'ensemble des festivités de l'année Renoir dans le programme joint en pages centrales.



MÉMOIRE

La Grande Guerre, vue de l'arrière

Présence militaire, organisation des soins, économie... Œuvre de mémoire et de pédagogie, l'ouvrage édité par la Société académique de l'Aube, avec le soutien du Département, montre comment un département situé à l'arrière du front s'est adapté au conflit.

→ *L'Aube dans la guerre 1914-1918*, ouvrage collectif. 29 €.

5 MAI
JÉSUS DE MARSEILLE

Théâtre.
Centre culturel,
La Chapelle-Saint-Luc.

6 MAI
LIT D'EMBROUILLES

Théâtre.
Agora, Nogent-sur-Seine.

9 MAI
NAWELL MADANI

Humour.
Théâtre de Champagne, Troyes.

10 MAI
VERONIC DICAIRE

Humour.
Le Cube, Troyes.



23 MAI
ENTRONS DANS LA DANSE

Danse.
Théâtre de la Madeleine, Troyes.



DU 26 JUIN AU 2 JUILLET
EURYTHMIES

Théâtre, humour, concerts, etc.
Programme au 03 25 27 31 25.
Bar-sur-Aube.

CONCERTS

23 AVRIL
VIOLETTES IMPÉRIALES

Opérette.
Théâtre de Champagne, Troyes.

27 AVRIL
XANDRIA, NIGHTMARE ET MELTED SPACE

Métal.
Chapelle Argence, Troyes.

29 AVRIL
LES DIVALALA



Chanson burlesque.
Espace culturel,
Romilly-sur-Seine.

12 MAI
NINA ATTAL ET THE SHOW

Funk.
Chapelle Argence, Troyes.



20 MAI
COUP D'ŒUR

Chant choral.
Espace culturel,
Romilly-sur-Seine.

9 JUIN
CONCERT PALME

Musiques émergentes.
Chapelle Argence, Troyes.

DU 25 JUIN AU 5 JUILLET
CABARET ITINÉRANT

Programme sur
www.festivalenothie.org
ou au 03 25 42 70 63.
En Othe et en Armance.

Avec Les Belles Écouteuses
Concert

25 JUIN
PIANO ET VIOLON

À 16 h. Entrée libre.
Camac, Marnay-sur-Seine.

30 JUIN
VIOLON ET VIOLONCELLE

Classique et électroacoustique.
À 20 h. Entrée libre.
Cac Passages, Troyes.

2 JUILLET
TRIO À CORDES

Beethoven et Cras.
À 16 h. Entrée libre.
Domaine du Tournefou, Palis.



CONFÉRENCES

13 AVRIL
LA FRESQUE, UN ART ANTIQUE TOUJOURS MODERNE

À 18 h 30. Entrée libre.
Maison de l'Outil, Troyes.



11 MAI
LE DÉVELOPPEMENT DE L'ORDRE DU TEMPLE EN CHAMPAGNE

L'exemple de la commanderie de Troyes.
À 18 h. Entrée libre.
Archives de l'Aube,
131, rue Étienne-Pédron, Troyes.

11 MAI
LE VIN ET SES CONTENANTS

À 18 h 30. Entrée libre. Maison de l'Outil, Troyes.

12 MAI
LIGNE PARIS-BÂLE : GARES D'HIER ET D'AUJOURD'HUI

À 20 h. Entrée libre. Salle des fêtes, Lusigny-sur-Barse.

18 MAI
110 FEMMES JUVES QUI ONT MARQUÉ LA FRANCE (XIX^e ET XX^e S.)

Par Michèle Bitton, écrivain.
Entrée libre. Institut Raché, Troyes.

22 JUIN
RENOIR. UN PARISIEN À LA CAMPAGNE

Par Anne Distel (musée d'Orsay).
À 18 h 30. Entrée libre.
Hôtel du Département, espace Grands-Lacs, Troyes.



Avec l'Atec,
À 16 h. Entrée libre.
Maison du Patrimoine,
Saint-Julien-Les-Villas.

22 AVRIL
LESMONT

20 MAI
SI, 100 ANS APRÈS, PARIS ORGANISAIT LES J.O. EN 2024 ?

Avec l'Upop Aube.
À 18 h 30. Maison du Patrimoine,
Saint-Julien-Les-Villas.
www.upopauge.com

24 AVRIL
LES TIRAILLEURS OUBLIÉS

11 MAI
L'UTOPIE

Avec Les Belles Écouteuses
Concert.
À 19 h. Entrée libre.
Cac Passages, Troyes.

DU 25 AVRIL AU 16 MAI
LES BALLETS RUSSES

• 25 avril : une œuvre d'art total.
• 2 mai : perspective générale.
• 9 mai : focus sur *Le Sacre du printemps*.
• 16 mai : collaborations picturales et décoratives.

À la Maison du Patrimoine,
Saint-Julien-Les-Villas.
À 18 h 30. Entrée libre.

DU 26 AVRIL AU 17 MAI
UNE AGGLO "EN GRAND"

• 26 avril : les paysages.
• 3 mai : le patrimoine végétal.
• 10 mai : le patrimoine forestier.
• 17 mai : le lac-réservoir Seine.

DU 24 AU 31 MAI
REGARD SUR LA SYRIE ANTIQUE

• 24 mai : Rome.
• 31 mai : architecture et art (période byzantine).

Avec les Amis des musées d'art et d'histoire.
À 18 h 15. 5 €.

16 MAI
RENOIR ET LE BONHEUR DE PEINDRE

Centre culturel,
La Chapelle-Saint-Luc.

8 JUIN
AUTOUR DU SAINT-SÉBASTIEN DU MUSÉE DES BEAUX-ARTS DE TROYES

Espace Argence, Troyes.

ANIMATIONS

JUSQU'AU 29 AVRIL
DÉCORE TON ŒUF DE PÂQUES !

Peinture sur verre.
Mercredi et samedi après-midi.
S'inscrire au 03 25 92 42 68.
Musée du Cristal, Bayel.



25 AU 29 AVRIL
FESTIVAL DU FILM COURT

Programme sur
www.festival-film-troyes.com
Troyes.

30 AVRIL
SORTIE BOTANIQUE

S'inscrire auprès de la Société
auboise de botanique.
Tél. : 03 25 80 34 43. Gyé-sur-Seine/Mussy-sur-Seine.

6 ET 7 MAI
FOIRE AUX VINS ET PRODUITS DU TERROIR

Palis.

13 ET 14 MAI
BONSAÏS ET IKEBANA

Entrée libre. 1, rue Lamoricière,
Sainte-Savine.



DU 20 MAI AU 11 JUIN
TRICOTE TON ARBRE



Aux couleurs du Tour de France (laine fournie).
20 et 21 mai,
10 et 11 juin
(14 h-18 h).
Quais du canal,
Troyes.

21 MAI
FESTIVAL DES JARDINS

Manoir, Rumilly-lès-Vaudes.

25 MAI
JOURNÉE DES PLANTES

Marché de potiers. Bergères.

DU 24 MAI AU 28 JUIN
VISITES D'ENTREPRISES

• 24 mai : l'ONF et les étangs de Marolles.
• 7 juin : J.-B. Hervé, fustier.
• 14 juin : Sarl Parthiot, légumes secs.
• 28 juin : atelier Genet, tapissier.
Gratuit. S'inscrire à l'OT Othe-Armance. Tél. : 03 25 70 04 45
ou 03 25 40 97 22.

20 MAI
FAUNE, FLORE ET HISTOIRE DE LA CÔTE DE L'ÉTANG

Avec le Conservatoire d'espaces naturels. Rdv à 14 h 30, place de la salle des fêtes, Spoy.



20 MAI
FAUNE ET FLORE DE L'ÉTANG DE LA HORRE

Avec le Conservatoire d'espaces naturels. S'inscrire au 03 25 80 50 50. Lentilles.

27 MAI
FESTIVAL DES CULTURES URBAINES

Centre culturel,
La Chapelle-Saint-Luc.

DU 25 AU 28 MAI
CHÂTEAU DES ROCHES

Expo-vente : mobilier, objets d'art (XVI^e-XIX^e siècle).
Rosnay-L'Hôpital.



L'Aube récréative

MUSIQUE

De Bach à La Guerre des étoiles

Pour clore sa saison, l'Orchestre symphonique de l'Aube interprète une œuvre très populaire de Bach (*Tocatta et Fugue en ré mineur*), un poème symphonique de Strauss (*Mort et Transfiguration*).



Il rend hommage aux locomotives avec la *Pacific 231* d'Honegger. En final, émotion garantie avec des extraits de la musique du film *La Guerre des étoiles*.

→ 8^e série de concerts de l'Orchestre symphonique de l'Aube. 13 mai (18 h). 14 mai (10 h 30). Auditorium du Centre de congrès, Troyes.

VISITE MARATHON

À vos baskets !

Vous aimez courir et vous êtes curieux ? Osez le marathon du Patrimoine ! Ce parcours touristique de 42,195 km de routes et de chemins blancs, sur le territoire de Troyes Champagne Métropole, est agrémenté de visites inédites commentées. Peu importe la performance. L'heure sera au partage, à la découverte et à la convivialité.



→ 10 juin (7 h 15-18 h). Bulletin d'inscription sur www.tourisme-troyes.com

**27 MAI
TUMULTE DANS
LES BULLES**

Rallye vigneron.
Billets en vente sur www.cap-c.fr
Troyes.

**DU 3 AU 11 JUIN
FOIRES DE CHAMPAGNE**
Programme sur
www.foiresdechampagne.com
Parc des expositions, Troyes.

**3 ET 4 JUIN
RONDE DES FEUX**

Arts du feu, spectacles,
animations, etc.
Plus de détails au 03 25 40 17 19
ou sur www.artitudo10.esy.es
Hameau des Poteries, Chaource.



Artitudo 10

**4 JUIN
BAR AUX LIVRES**

Halle, Bar-sur-Aube.

**5 JUIN
ARTS ET ARTISANAT
D'ART**

Parc du château,
Saron-sur-Aube.



**9 ET 29 JUIN
PICNIC MUSICAL
AU BORD DE L'EAU**

Apportez votre panier !
• 9 juin (19 h-21 h 30) :
ambiance classique.
• 29 juin (12 h-14 h) : les yéyés.
Place du Préau, Troyes.



**10 ET 11 JUIN
FOIRE AUX FROMAGES**

Colline Sainte-Germaine,
Bar-sur-Aube.

**10 ET 11 JUIN
WEEK-END
TAI-CHI-CHUAN**

S'inscrire au 03 25 40 58 37.
Domaine du Tournefou, Palis.

**17 ET 18 JUIN
CAMPEMENT DE
VIE MÉDIÉVALE**

Ferme, taverne, musique,
animations, joutes.
Place du Préau, Troyes.

**18 JUIN
CONCOURS DE PÊCHE**

Château de La Motte-Tilly.



**25 JUIN
BALADE POUR JO**

Rando, pique-nique tiré
du sac, animations.
Tél. : 03 25 29 64 58.
Noé-les-Mallets.

**25 JUIN
FÊTE DU TILLEUL**

Marché, artisanat d'art.
Château de La Motte-Tilly.

**29 JUIN
DOM ANGELICO
SURCHAMP, ARTISTE
INVENTEUR DE ZODIAQUE**

Projection. Maison de l'Outil,
Troyes.



**30 JUIN
PARTIE
DE CAMPAGNE**

Pique-nique géant (apportez
votre panier). Projection en
plein air du film de Jean Renoir.
À partir de 20 h. Entrée libre.
Jardins de l'hôtel-Dieu, Troyes.

**2 JUILLET
SHOW TUNING**

Port Dienville.

**2 JUILLET
FÊTE AU CHÂTEAU**

Expositions, conférence,
animations, etc.
Plus d'infos au 06 28 06 37 12.
Bucey-en-Othe.

**2 JUILLET
CONCOURS DE CIDRE
ET DE CONFITURE**

Salle des fêtes, Vosnon.
**DU 7 AU 9 JUILLET
FESTIVAL EN OTHE**
Programme sur
www.festivalenothe.org
ou
au 03 25 42 70 63. Aix-en-Othe.

**8 ET 9 JUILLET
24 H MOTO-RÉTRO**

Les Riceys.

Avec les Amis du Parc
S'inscrire au 03 25 41 07 83.
www.amis-parc-forest-orient.fr

**DU 22 AVRIL AU 23 JUIN
RANDONNÉES
PÉDESTRES**

• 22 avril : côte de Montgueux
et vignoble.
• 10 juin : les mares,
Mesnil-Saint-Père.
• 23 juin : au crépuscule.



**DU 13 AU 27 MAI
BALADES GUIDÉES**

• 13 mai : plantes sauvages
médicinales,
Pont-Sainte-Marie.
• 27 mai : arbres remarquables,
Troyes.

SPORT

**D'AVRIL À MAI
MATCHES DE L'ESTAC**

Foot (ligue 2) au stade de l'Aube.
• Stade brestois 29. 28 avril.
• Stade de Reims. 13 mai.



**13 ET 14 MAI
SEMI-MARATHON**

Troyes.

**14 MAI
LA BAR-BAR**

Rando-trail, marche nordique.
Plus d'infos au CAF.
Tél. : 03 25 79 53 18.
De Bar-sur-Aube à
Bar-sur-Seine.



**21 MAI
TRAIL DE LA CÔTE
DES BAR**

Tél. : 06 81 34 74 99.
Bar-sur-Aube.

**3 ET 4 JUIN
TRIATHLON DES LACS**

Lusigny-sur-Barse.



**24 ET 25 JUIN
RAID DES CADOLÉS**

VTT et rando pédestre.
Tél. : 03 25 29 94 43.
Mussy-sur-Seine.

**2 JUILLET
CANOË SUR LE LAC**

Rdv à 13 h 30. Base de la
Picarde, Géraudot.



S. Borjelier

**9 JUILLET
TRIATHLON DE L'AUBE-
TROYES-DIENVILLE**

Port Dienville.

KIOSQUE

LES DERNIÈRES PARUTIONS : LIVRES, CD, DVD...

LES AMANTS DE MAULNES

De Lyliane Mosca (Creney),
éd. Presses de la Cité. 20 €.
Roman.



**DICTIONNAIRE DES
CÉLÉBRITÉS AUBOISES**

Ouvrage collectif, éd. de la
Maison du boulanger. 30 €. 465
destins exceptionnels.
(lire p. 5)



L'USINE À CŒUR OUVERT

D'Armande Collin. 16 €. Chez
Kléber de 1967 à 2007.



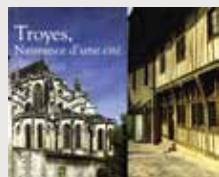
**LES FOIRES DE
CHAMPAGNE**

De Jean-Claude Czmarra
et Gérard Schild (Troyes),
éd. Sutton. 22 €. Histoire
(grand public).



**TROYES, NAISSANCE
D'UNE CITÉ**

De Gilles Deborde et Pascal
Gry (Troyes), éd. Dominique
Guéniot. 29 €. Entre archéologie
et histoire.



**LES CHAMPS
CATALAUNAIQUES**

De Fabrice Delaître,
Historic'One Éditions. 20 €. La
défaite d'Attila devant Troyes.



NAPOLEON ET DE GAULLE

De Patrice Gueniffey,
éd. Perrin. 21,50 €. Essai
historique.



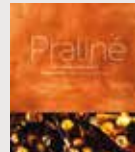
LE SACRE DU ROI

De Patrick Demouy (Reims),
éd. La Nuée bleue. 45 €. Histoire
d'un rite (beau livre).



LE PRALINÉ

De Pascal Caffet (Troyes),
Éditions de La Martinière. 32 €. 100
recettes.



**EN QUÊTE DE
CONTREFAÇONS**

D'Andréa Waguener, Édition
du bout de la rue. 9,5 €. Polar
jeunesse, en forêt d'Orient.



ÉVÈNEMENT

Quand le champagne réconcilie

Les Riceys accueillent la 2^e édition de la "Marche
des réconciliations", organisée chaque année par
la mission Coteaux, Maisons et Caves de Champagne,
dans l'aire classée au patrimoine mondial de
l'Unesco. Les 3 boucles de marche (6, 11 et 21 km)
seront ponctuées de découvertes culturelles
et patrimoniales autour du champagne.

→ 25 juin. Départ et arrivée : halle de Ricey-Haut.
Plus de détails sur www.sejoursdesreconciliations.fr



CMC de Champagne

ÉDITIONS

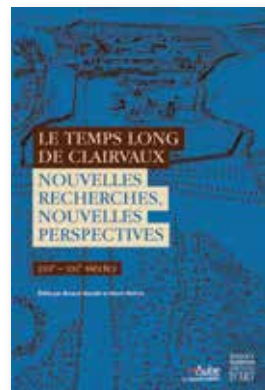
Clairvaux fait couler de l'encre

Le Département de l'Aube publie les dernières connaissances
scientifiques présentées par d'éminents chercheurs,
spécialistes de l'histoire cistercienne, lors des 3 colloques
internationaux qui ont jalonné les célébrations du
9^e centenaire de l'abbaye de Clairvaux.

→ *Le Temps long de Clairvaux*. Nouvelles recherches, nouvelles perspectives
(XII^e-XXI^e siècle). 30 €. Édité par Arnaud Baudin (Troyes) et Alexis Grélois.

→ *Les Pratiques de l'écrit dans les abbayes cisterciennes* (XII^e-milieu du
XVI^e siècle). 28 €. Sous la direction d'Arnaud Baudin (Troyes) et Laurent
Morelle, Ouvrages publiés par les éditions Département de l'Aube/Somogy-
Éditions d'art. En vente aux Archives départementales.

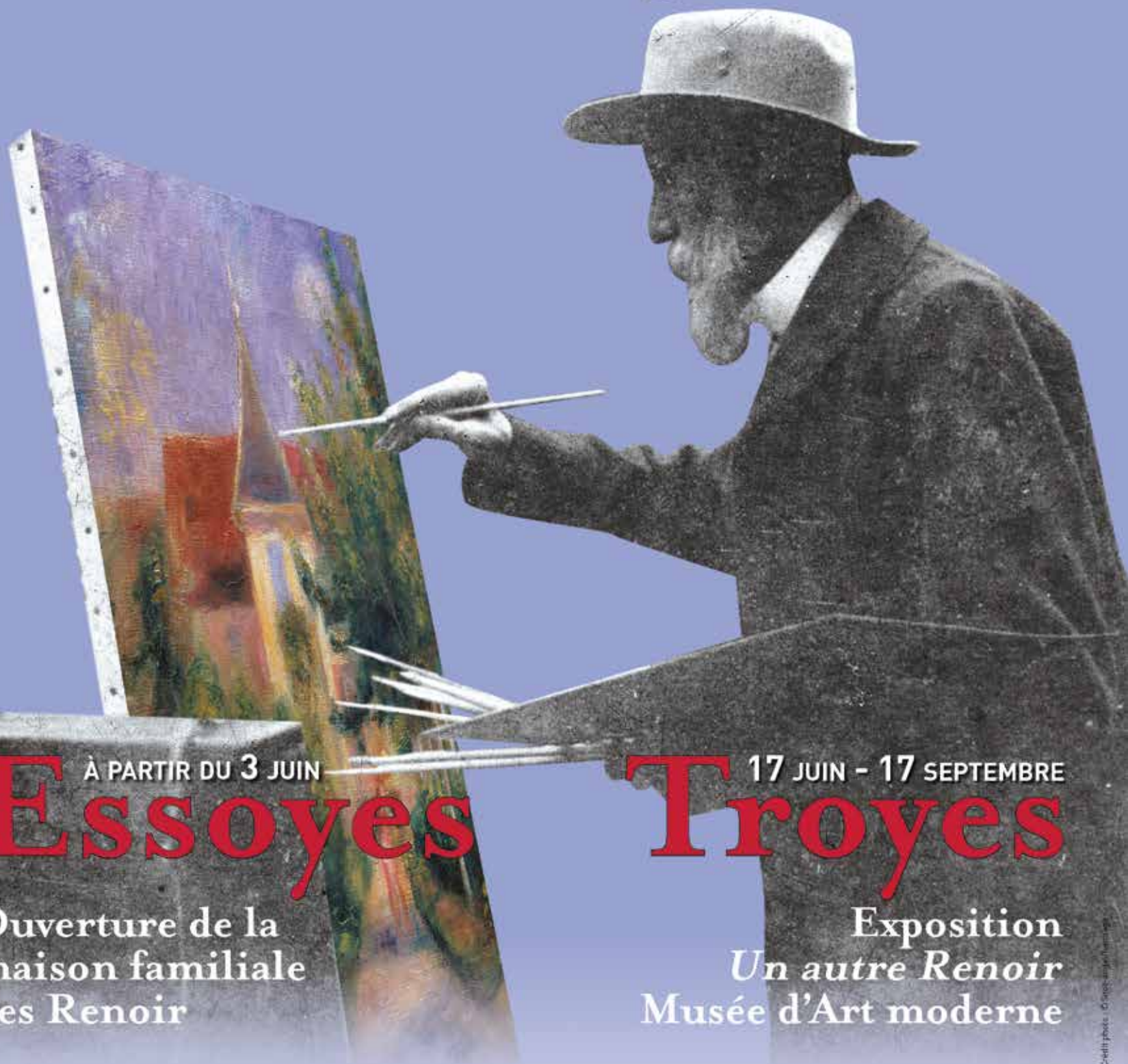
→ Table ronde : 27 avril (18 h). Archives de l'Aube, 131, rue Étienne-Pédron, Troyes.



Renoir

dans l'Aube en Champagne

RENOIR 2017
ESSOYES
AUBE EN CHAMPAGNE



À PARTIR DU 3 JUIN
Essoyes

Ouverture de la
maison familiale
des Renoir

17 JUIN - 17 SEPTEMBRE
Troyes

Exposition
Un autre Renoir
Musée d'Art moderne

renoir-essoyes.fr



© Agence e-cho.fr - Crédit photo : © Agence e-cho.fr