

# l'aube nouvelle

Le journal du Conseil général  
n° 76 - ÉTÉ 2011

**Aube**  
Conseil Général



**ALLONS  
À LA PÊCHE...**  
À l'approche  
des poissons  
d'eau douce  
page 14



**LUCART FRANCE**  
À Torvilliers, on  
fabrique mouchoirs,  
papier toilette  
et essuie-tout  
page 16



**TRANSPORTS  
SCOLAIRES**  
La rentrée  
dans de bonnes  
conditions  
page 20



ESSOYES

Partie de  
campagne  
chez les Renoir



Didier Guy

**PHILIPPE ADNOT**, sénateur,  
président du Conseil général de l'Aube

## De Renoir à la symphonie

Nous sommes tous plongés quotidiennement dans l'urgence, le stress de la vie moderne et mille difficultés auxquelles il faut faire face.

**Et si, au moment de la saison estivale, nous prenons le temps ?** Le temps de regarder autour de nous et, par exemple, vers les villages qui nous entourent ? Et pourquoi pas Essoyes ? Village endormi dans ses paysages, magnifiquement réveillé par une équipe municipale tenace et entreprenante, conduite par un maire qui force le respect.

**Essoyes, qui nous fait revivre, de manière admirable, l'épopée Renoir**, le peintre, le cinéaste, la famille... dans une revue d'une qualité exceptionnelle que j'invite tous les Auboïs à aller découvrir.

C'est le temps aussi, après la symphonie des couleurs, d'aller apprécier la musique de **l'Orchestre symphonique de l'Aube**, qui, **en dix ans d'activité**, a pris de la maturité, **sans perdre de sa fraîcheur ni de son enthousiasme**.

La culture, ce n'est pas seulement pour les autres. C'est aussi pour chacun d'entre nous l'occasion de se ressourcer, de prendre du recul en prenant du plaisir... pour être encore plus disponible et plus entreprenant par la suite.



La Famille de l'artiste, Renoir, 1896.

Conseil général de l'Aube,  
Hôtel du Département,  
BP 394, 10026 Troyes Cedex  
Site : [www.cg-aube.fr](http://www.cg-aube.fr)  
E-mail : [cg-aube@cg10.fr](mailto:cg-aube@cg10.fr)  
Tél. : 03 25 42 50 50  
Fax : 03 25 42 51 74

■ **Directeur de la publication :**  
Philippe Adnot  
■ **Rédactrice en chef :**  
Pascale Morand  
■ **Rédaction :** Marie-Pierre Moyot

■ **Conception-réalisation :**  
**LIGARIS L'ÉGENCE**  
■ **Photos de couverture :**  
The Barnes Foundation, Merion,  
Pennsylvania, USA / The Bridgeman  
Art Library Nationality, FNPF /  
L. Madelon, Didier Vogel, Didier Guy.  
■ **Distribution :** La Poste  
■ **Impression :** Imprimerie  
Vincent ■ **Tirage :** 134 500 ex.  
■ **ISSN :** 1169 9973.

**4**  
**100% Auboïs**  
Des hommes, des actions,  
des initiatives au fil  
des pages 4 à 6.

**14**  
**en images**  
**Allons à la pêche...**  
Apprenez à connaître  
et reconnaître les poissons  
d'eau douce.

**16**  
**économie**  
**C'est de la ouate !**  
50 000 tonnes de mouchoirs,  
essuie-tout, papier toilette  
sont fabriqués chaque année  
à Torvilliers.

**18**  
**histoire**  
**La cuisine d'antan**  
L'andouillette de Troyes, le pied  
de cochon... Oui, mais encore ?  
Découvrez la cuisine d'autrefois  
avec Lise Bésème-Pia, auteure  
d'ouvrages culinaires.



## DOSSIER Partie de campagne chez les Renoir

À Essoyes, marchez sur les traces  
du peintre Pierre-Auguste Renoir :  
sa famille, ses modèles, son univers...

**20**  
**pratique**  
**Transports scolaires**  
Tout ce qu'il faut savoir pour  
bien préparer la rentrée :  
inscriptions, horaires, tarifs...

**23**  
**paroles d'élus**  
Tribune libre des conseillers  
généraux.

**25**  
**loisirs**  
Livres, expos, sorties...

Retrouvez toutes  
les informations concernant  
le Conseil général  
sur [www.cg-aube.fr](http://www.cg-aube.fr)



Avec ce tag,  
accédez à la  
version mobile  
du site sur  
smartphone.  
[m.cg-aube.fr](http://m.cg-aube.fr)



## DÉVELOPPEMENT

### Un complexe touristique à Aix-en-Othe

Au cœur du pays d'Othe, un "village campagne center" pourrait voir le jour dans les prochaines années. Ce complexe touristique réunirait un camping quatre étoiles avec piscine (accessible à la population locale), une résidence de tourisme trois étoiles, un centre de balnéothérapie et de remise en forme, un parc aquatique couvert ainsi qu'un parc de loisirs couvert pour enfants. Le projet créerait

une centaine d'emplois d'ici à 2015. S'il parvient à boucler le financement de cet investissement estimé à 15 millions d'euros, le promoteur (groupe Duguet) peut compter sur un soutien public. Aux côtés de la Région et de l'Union européenne, le Conseil général a voté le principe d'une subvention maximale de 600 000 euros, à verser selon l'état d'avancement des travaux et au prorata des résultats obtenus.

### ÉLECTRIFICATION DE LA VOIE FERRÉE PARIS-TROYES Haut les ponts !

L'électrification, d'ici à 2017, de la ligne SNCF Paris-Troyes nécessite de rehausser les ponts-routes.

Le Conseil général de l'Aube a accepté d'être maître d'ouvrage de cette adaptation. Aux 8 ponts supportant des routes départementales, pourrait s'ajouter une vingtaine d'ouvrages communaux.



NOGENT-SUR-SEINE. Le pont routier enjambant la gare ferroviaire sera surélevé pour l'électrification de la ligne.

■ <http://electrificationparistroyes.fr>

## REQUALIFICATION URBAINE

### Troyes l'embellie...



Le Conseil général s'est engagé à accompagner la ville de Troyes dans un nouveau programme d'embellissement de son centre-ville. Grâce à ce partenariat, le chef-lieu de l'Aube a déjà bien changé en 10 ans. Dans les 5 ans à venir, la municipalité prévoit de réaliser 18,3 millions d'euros (M€) de travaux (TTC). Le Conseil général y contribuera à hauteur de 3,8 M€. Parmi les actions envisagées, citons la réouverture du canal de la Haute-Seine avec l'agencement des quais (en cours), l'aménagement de la place de l'Hôtel-de-Ville, de la rue de la Monnaie et de la rue Kléber. Cette mise en valeur de la qualité architecturale de Troyes contribue à développer le potentiel touristique du département, tout en améliorant la qualité de vie. Plus attractive, la ville aura plus de chances de s'affirmer sur l'échiquier des villes de congrès.

## BERNON

### INE s'installe dans l'ex-friche SMB

Transvins ne sera bientôt plus seul dans l'usine de Bernon, propriété du Conseil général. L'entreprise INE, spécialisée dans la réalisation de bâtiments basse consommation à ossature en bois, s'apprête à s'y installer. À terme, ce bureau d'études pourrait créer une dizaine d'emplois.

## dette

L'Aube est le 4<sup>e</sup> département le moins endetté de sa strate (250 000-500 000 hab.), qui compte 28 départements. Son taux de désendettement est inférieur à 2 ans, alors que la moyenne nationale est supérieure à 5 ans. Données 2009.

## ROSIÈRES-PRÈS-TROYES

### AAA en pleine croissance

Implantée depuis 2008 sur la Technopole de l'Aube, AAA va construire un nouveau bâtiment à usage de laboratoire sur une parcelle achetée au Conseil général. Cette société fabrique, notamment, le Gluscan, produit utilisé dans le diagnostic des cancers.

## ADIEU À

### Robert Piat



ROBERT PIAT, le défenseur du fleurissement.

Avec Robert Piat, c'est un ardent défenseur de l'Aube – et, en particulier, un infatigable militant du fleurissement des communes, qui vient de s'éteindre. Conseiller général du canton d'Arcis-sur-Aube de 1969 à 1992, Robert Piat a d'abord été chargé des questions routières, des travaux publics et des transports. Mais c'est au tourisme que son image reste fortement associée. Homme de terrain affable et jovial, il présida la commission Tourisme et Environnement de 1985 à 1992, ainsi que le Comité départemental du tourisme (CDT).

# Enfants maltraités : fini le parcours du combattant

Dans le département, les jeunes victimes de mauvais traitements sont désormais pris en charge en un lieu unique, à Troyes. Objectif : gagner du temps, pour le bien de l'enfant.



**BERTRAND SOTO**, pédiatre, dans l'Unité d'accueil des mineurs victimes au centre hospitalier de Troyes.

Didier Vogel

L'Unité d'accueil des mineurs victimes (UAMV) a ouvert ses portes, à l'automne 2010, dans des locaux (114 m<sup>2</sup>) mis à disposition par le centre hospitalier de Troyes. Le Conseil général a financé 85 000 euros de travaux. Le Rotary Club de Troyes a offert le mobilier, et la fondation suisse Anouk, la décoration murale, avec l'entreprise Petit Bateau. «*En un même lieu, on peut désormais recueillir*

*la parole de l'enfant, faire pratiquer tous les examens médicaux nécessaires et organiser un entretien avec un psychologue*», explique Charlene Mahot, substitut du procureur de la République, en charge des mineurs. Si une mesure de protection est ordonnée, c'est ici que l'Aide sociale à l'enfance – service du Conseil général – viendra chercher l'enfant. L'Avim (Association d'aide aux victimes) peut également être

requis pour accompagner la famille, par exemple dans la recherche d'un avocat. *Gagner du temps, mieux prendre en charge l'enfant, tel est l'objectif de cette structure, qui s'inscrit dans l'esprit de la loi pour la protection de l'enfance*», poursuit Charlene Mahot.

## UNE QUARANTAINE DE JEUNES EN L'ESPACE DE 6 MOIS

En 6 mois d'existence, l'UAMV a été activée à une quarantaine de reprises, pour des affaires impliquant des mineurs victimes de violences. C'est à l'initiative du Dr Bertrand Soto à l'hôpital de Troyes, soutenu par le substitut du procureur de l'époque, que cette unité a vu le jour. «*J'avais constaté que beaucoup de jeunes filles faisaient une tentative de suicide avant que le procès de leur agresseur ait lieu, confie le pédiatre. À l'évidence, elles n'avaient pas bénéficié de l'accompagnement dont elles avaient besoin. Des enquêteurs au juge, en passant par le médecin légiste et les experts, ces jeunes avaient parfois été ballottées pendant des mois. Un traumatisme supplémentaire.*» Cinq années ont été nécessaires pour peaufiner le projet avec les différents acteurs œuvrant en faveur de l'enfance (ministère de la Justice, gendarmerie, police, Conseil général), trouver un local et réunir les financements.

## tour de France

Avec leurs chaussettes de haute technicité tricotées à Romilly-sur-Seine par Ventura Socks, l'Alsacien Thomas Voeckler et ses coéquipiers de la formation Europcar se sont lancés sur les routes du Tour de France 2011.

## MAISONS-LÈS-CHAOURCE

### La maison des poupées...



Philippe Prillaud

Si vous passez par le Chaourçois, arrêtez-vous à Maisons-lès-Chaource. Près de 200 petites filles modèles à tête de porcelaine vous y attendent, tout endimanchées. À découvrir aussi dans ce musée – qui fête ses 20 ans –, l'atelier de tonnellerie des Tribouillat Père et Fils, meilleurs ouvriers de France à Lagesse, au siècle dernier.

■ **Musée des poupées et de la tonnellerie.** Juillet-août : ouvert tous les jours. Septembre : fermé le mardi. Tél. : 03 25 70 07 46.

## VENDEVRE-SUR-BARSE

### Tous au paradis...

Des saints ont pris leurs quartiers d'été en l'église Saint-Pierre de Vendevre-sur-Barse. Ils arrivent tout droit du "Paradis", salle d'exposition de l'ancienne manufacture d'art chrétien de la commune. Propriété du Conseil général, la collection – quelque 1000 statues avec le matériel de fabrication –, est inscrite aux Monuments historiques depuis 1979. Quant aux archives de la sainterie, qui compta jusqu'à 100 ouvriers en 1900, elles sont conservées aux Archives départementales.

■ **Exposition.** Jusqu'au 18 septembre. (Lire p. 26.)

Daniel Le Névé

## L'Aube comme j'aime

Pour la troisième année consécutive, La Poste a émis un collector de timbres célébrant la diversité et la richesse de la Champagne-Ardenne. Le château de La Motte-Tilly et les maisons à pans de bois de la ville de Troyes illustrent l'Aube. Cet été, montrez à tous combien vous êtes "timbré" de votre département et de votre région!

■ **Collector de 10 timbres** (lettre prioritaire 20 g).  
Prix : 8,90 €.

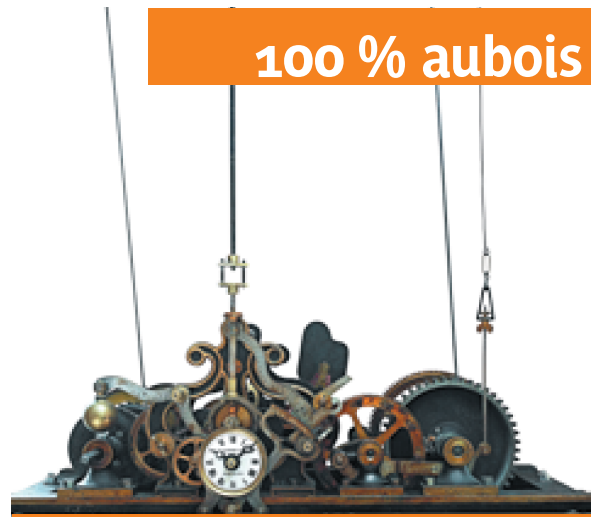
Patrick Müller/CMN, Paris



## SPORT DE HAUT NIVEAU

Antonin Boyez,  
un Romillon marche sur Londres

À 26 ans, Antonin Boyez est au top de sa forme. En marche athlétique, discipline où la maturité survient en général vers la trentaine, le Romillon s'est déjà constitué un joli palmarès : 5 titres nationaux et une première participation à la Coupe d'Europe, en mai dernier. En progression constante depuis 4 ans, Antonin Boyez prépare les championnats du monde de Daegu en Corée, en août, et les Jeux olympiques de Londres en 2012. Ancien athlète de l'USMR puis du RS 10, il est passé par le prestigieux CA Montreuil, avant de s'engager à l'EFS Reims, le club de Yohann Diniz.



Didier Vogel

## IMAGE CHOISIE

## L'ENVERS DE L'HORLOGE

L'horloge de la mairie de Châtres cache un remarquable mécanisme. Œuvre de Louis-Delphin Odobey, fabricant d'horloges d'édifice à Morez (Jura), elle fut offerte par Henri Châlons, en 1901. Le bûcheron voulait entendre sonner les 12 coups de midi quand il travaillait dans les bois !



## FERTILISANTS NATURELS

## Du compost à la pelle

Sur son site de Feuges, Bruno Meunier fait pousser des légumes dans son carré de jardin, dit "expérimental". Il peut ainsi montrer à ses visiteurs comment salades, haricots et tomates s'épanouissent grâce au compost qu'il produit à deux pas de là, au sein d'AgriCompost, société fondée en 2005 avec Frédéric Quiclet. « Ici, pas besoin d'engrais ni de désherbage. Les mauvaises graines ont été détruites quand la matière végétale a chauffé naturellement, à près de 80 °C », explique-t-il.

UNE COLLECTE DE 23 000 TONNES  
DE DÉCHETS VERTS PAR AN

Dans l'Aube, la collecte totale de déchets verts (auprès des collectivités et déchetteries, essentiellement) représente environ 23 000 tonnes par an. Deux acteurs issus de l'agriculture se partagent l'essentiel de cette activité, avant transformation en compost : AgriCompost, donc, et La Compostière de l'Aube, créée en 2003. Basé à Bouilly, son fondateur, Serge Ninoreille, docteur en biochimie, est tout aussi enthousiaste quand il parle de ce nouveau métier et de la façon dont la matière se transforme. « Je dis parfois



**PERLE NOIRE.** La transformation en compost des déchets verts donne un terreau d'une grande qualité. Ici, Bruno Meunier, l'un des deux producteurs de compost de l'Aube.

*que je suis éleveur de micro-organismes naturels. Je leur donne de l'eau et de l'oxygène - en aérant régulièrement pour accélérer le processus - et ce sont eux qui font tout le boulot. »*

À Bouilly comme à Feuges, il a fallu investir lourdement, car « nous sommes sur des installations industrielles réglementées, avec des normes de sécurité », indique Serge Ninoreille. Les deux plates-formes trouvent leurs débou-

chés à 98 % dans l'agriculture et la viticulture, demandeuses d'amendements organiques. « Je vends aussi sur place aux particuliers, en vrac ou par sac de 50 kg », ajoute Bruno Meunier.

■ **AgriCompost, Feuges.**  
www.agricompost.eu

■ **Compostière de l'Aube, Bouilly.**  
Visite de la Compostière : 18 août.  
S'inscrire au 03 25 82 62 70.  
www.lacompostieredelalube.fr

## SÉCURITÉ

Une licence en  
cybercriminalité  
à l'UTT

UTT

L'Université de technologie de Troyes (UTT), en partenariat avec la gendarmerie nationale, a ouvert début 2011 une licence professionnelle (formation continue) en cybercriminalité. La première promotion réunit 21 gendarmes. Ainsi formés, ceux-ci pourront mieux traquer les délits informatiques, les problèmes de pédophilie sur Internet, les détournements de moyens de paiement... secteurs de criminalité en perpétuelle évolution. Leader en France en matière de recherche et de formation dans ce domaine, l'UTT vient d'être reconnue à l'échelle européenne dans le cadre du projet d'excellence 2CENTRE.

■ www.2centre.eu

# À cheval autour des lacs de la forêt d'Orient

Plus de 100 kilomètres ont été aménagés au cœur du Parc naturel régional de la forêt d'Orient (PNRFO), outre les circuits équestres balisés existant en pays d'Othe et le long du canal de la Haute Seine.

**D**ès lors que l'on maîtrise les trois allures (pas, trot, galop), on peut, sans problème, randonner sur les circuits équestres du PNRFO, en club ou en individuel », indique Guy Labille, membre des comités départemental et régional de tourisme équestre (CDTE et CRTE). Venu au cheval sur le tard, ce Dryat est heureux que l'offre de chemins accessibles aux cavaliers et aux attelages ait été étoffée l'an dernier dans l'Aube. Traversant des forêts épaisses, de jolies clairières, longeant des champs et les rives du lac en divers endroits, cet itinéraire est assez exceptionnel.



Guy Labille / CDTE

## DES BALADES PONCTUÉES D'AIRES DE REPOS ET DE PIQUE-NIQUE

Les 117 kilomètres de chemins sont sécurisés et équipés de points d'attache, de manière à pouvoir s'arrêter pour pique-niquer et mettre les montures au repos. C'est le cas à proximité des plages de Mesnil-Saint-Père, Lusigny, Géraudot et Dienville, ainsi que du côté de Dosches ou de Piney. « On peut choisir d'effectuer des balades en linéaire, en boucle ou en marguerite sans jamais craindre de se perdre, car le balisage orange officiel des circuits de randonnée

équestre est efficace », assure-t-il. Les cavaliers peuvent démarrer en différents points. Qu'il s'agisse de l'un des 22 villages reliés au circuit ou de l'un des 5 clubs équestres implantés dans les parages.

Guy Labille rappelle volontiers que ce projet a vu le jour dans le cadre du Pôle d'excellence rurale (PER) "L'Homme-oiseau", grâce auquel deux gîtes équestres ont également pu être financés. « Le syndicat mixte du PNRFO a assuré la maîtrise d'ouvrage du projet et

l'Office national des forêts a réalisé les travaux de débroussaillage et de remise en état des chemins, tandis que les bénévoles du CDTE s'occupaient du balisage et du petit entretien. Ce qui est important, c'est que le tracé s'appuie sur des chemins ruraux existants, ni bétonnés ni goudronnés. La largeur est partout suffisante pour le passage des attelages. Les personnes à mobilité réduite peuvent ainsi profiter, elles aussi, de la beauté des lieux, au rythme du cheval. »

■ [www.lacs-champagne.fr](http://www.lacs-champagne.fr)



Didier Vogel

## BRIENNE-LE-CHÂTEAU

### Go, Aube Parachutisme !

Le Centre de parachutisme sportif de Paris - Ile-de-France (CPS) a plié bagage. Avec plus de 8000 sauts à leur actif, Élodie et Ivan Perrot (photo) se sont lancés dans la création d'entreprise afin de pérenniser l'activité sur l'aérodrome.

Les amateurs de sensations pourront s'adonner au saut en solo à 4000 mètres d'altitude ou en tandem, depuis un Pilatus. Aube Parachutisme emploie un pilote et des moniteurs les week-ends, du 15 février au 15 novembre et en semaine pendant l'été. « Nous faisons appel à des indépendants », précise Ivan Perrot. C'est le cas de René Jacobé, ancien salarié du CPS, spécialisé dans le pliage et la réparation de parachutes. Afin d'accueillir au mieux plusieurs sociétés (dont le restaurant et le camping), le Conseil général a engagé 30000 euros pour adapter les lieux.

■ [www.parachutisme-aube.com](http://www.parachutisme-aube.com)

## THUISY

### Les stylos stylés de Pascal Choisy



Didier Vogel

Après avoir fait carrière dans le transport, à des postes de direction technique, Pascal Choisy a dû changer de mode de vie, à 48 ans. Un accident de voiture et des soucis de santé l'ont conduit à se former à la menuiserie-ébénisterie. Devenu artisan d'art, il fabrique, dans son atelier de Thuisy, des stylos (bille, plume, porte-mine) d'une beauté et d'une élégance rare. « Ils peuvent mêler le houx de mon jardin avec l'ébène du Congo », explique-t-il.

■ Tél. : 03 25 40 67 42.

## EN BREF

### ■ ARCHIVES : ON DÉPOUSSIÈRE

D'ici à la fin de l'année, 34 kilomètres de rayonnages, dont 21 abritent des documents, vont être dépoussiérés aux Archives départementales. La salle de lecture reste ouverte. Seuls les documents conservés dans les magasins en cours de nettoyage seront indisponibles momentanément (durant 4 à 5 jours).

### ■ TROYES EN BRAILLE

Pour faciliter la découverte de Troyes par les personnes non voyantes, l'Office de tourisme édite une brochure en braille. On s'y informe sur l'histoire de la ville, les personnages célèbres, les églises, les musées, etc.

### ■ MÉDIATHÈQUE NUMÉRIQUE

La médiathèque du Grand Troyes propose en téléchargement gratuit plus de 900 ouvrages ainsi que plus de 2500 vidéos (cinéma, documentaires, magazines, etc.), sous certaines conditions.

■ Renseignements et inscriptions : [www.mediatheque.grand-troyes.fr](http://www.mediatheque.grand-troyes.fr)

## 830 kg

En avril, les agriculteurs ont ramassé près de 830 kg de déchets en bord de champs, sur 30 km de routes de l'Aube. Le producteur, le consommateur, l'environnement... tout le monde pâtit de cette pollution.





# Du côté des RENOIR

L'enfance  
enchantée

## Partie de campagne à Essoyes

Pierre-Auguste le peintre, Pierre le comédien, Jean le cinéaste, Claude le céramiste... C'est toute la famille Renoir qui aura marqué de son empreinte Essoyes. Aujourd'hui, cette pittoresque bourgade viticole du sud de l'Aube invite à une partie de campagne "du côté des Renoir". Un voyage initiatique dans l'univers qui a inspiré des centaines de toiles au maître de l'impressionnisme. Les Renoir seront-ils à Essoyes ce que Monet est devenu pour Giverny ? Texte : Philippe Schilde. Images : Shoot.





ESSOYES, pittoresque bourgade de la Côte des Bars, à 50 km de Troyes.

## quiz

### JEU DE PISTE



Le quiz Cap Énigme vous convie à un parcours ludique à travers Essoyes. Cette commune est la seconde de Champagne-Ardenne, après Hautvillers (Marne), à proposer un tel jeu aux touristes de tous âges. « *Durant les travaux du centre Renoir, ce quiz a permis de maintenir une animation dans Essoyes* », remarquent Yann et Franz Mareigner (Cap Orientation), créateurs de ces parcours ludiques et instructifs.

#### ■ Exemple d'énigme:

« Pierre-Auguste Renoir a été charmé par Aline Victorine Charigot à Paris (...). Aline est représentée sur le tableau *Danse à la campagne*. Dans quelle rue est née Aline ? »  
Trois réponses possibles.

■ **Cap Énigme.** Quiz disponible à l'office de tourisme.

*Il peignait aussi magnifiquement les femmes du monde que les paysannes, les servantes, les blanchisseuses (...)*

*Il aimait les femmes. Il aimait peindre les femmes, mais aussi les enfants, les bêtes... La vie, quoi !* » Il ne faut

surtout pas manquer le film proposé à l'entrée de l'Espace des Renoir. Une belle demoiselle, qui incarne à elle seule les différents modèles essoysens de Renoir, y crève l'écran, interpellant le spectateur dans un langage spontané et gai qui rappelle les villageoises d'antan. D'emblée, on entre dans l'intimité du peintre, autour des années 1900. Son art, sa famille, ses personnages et ses lieux favoris, tout y est. La rivière, les ruelles, les collines... Le décor n'a guère changé depuis. L'esprit et le charme d'Essoyes et des environs demeurent intacts. On est pris dans un tourbillon de couleur et de musique. Celui de la Belle Époque, tantôt enjoué, tantôt mélancolique. Les images défilent, nous guidant sur les pas de Pierre-Auguste,

**2715**

De l'ouverture, le 1<sup>er</sup> février, au 15 mai, le centre Renoir a enregistré 2 715 entrées payantes. Objectif à terme: 25 000 visiteurs par an.

le peintre travailler dans son atelier, au rythme saccadé d'une bobine en noir et blanc. On entend les enfants s'amuser et rire. Des proches parlent du maître de l'impressionnisme, en dévoilent quelques facettes qui éclairent sa personnalité, son humilité et son talent. "Coco", son troisième fils, devenu céramiste, révèle au passage que « *la céramique représentait pour lui l'idéal des couleurs qu'il*

*recherchait. Il était très heureux d'avoir à ses côtés un enfant qui accepte de travailler avec lui...* »

Sans conteste, le fil rouge du film revient à la gent féminine. C'est justice, puisque ce sont les femmes qui ont su séduire Pierre-Auguste, puis l'attirer à Essoyes. On se sent complice d'Aline Charigot, sa tendre et active épouse. De Gabrielle, la nounou, représentée sur d'innombrables toiles et devenue, aux yeux du monde, "la Belle Gabrielle". Une impression familière nous rapproche de Renée Jolivet, la jolie fille de



L'UNIVERS DES RENOIR est parfaitement restitué à travers une création audiovisuelle.



“ Une belle toile, c’est quand on a envie de se balader dedans », dit le père. « Un bon film, c’est la caresse du feuillage pendant une balade en barque avec un ami », dit le fils.

EXTRAIT DE LA CRÉATION AUDIOVISUELLE *LE MONDE EST UN*. Espace Renoir.



**L'OURCE.** Cette rivière limpide venue du plateau de Langres a notamment inspiré à Pierre-Auguste Renoir *Les Laveuses* (vers 1888).



Musée d'Orsay, Paris/The Bridgeman Art Library

**ALINE CHARIGOT** a bien failli se faire “souffler” Renoir par l’une des filles de la crèmerie parisienne où elle a rencontré le peintre. Modèle de Renoir, c’est elle qui l’a épousé et amené à Essoyes à la fin du XIX<sup>e</sup> siècle. (détail de *Danse à la campagne*, Renoir, 1883).



Musée d'Orsay, Paris/Giaudoy/The Bridgeman Art Library

**GABRIELLE RENARD**, fille de vigneron d’Essoyes, est montée à Paris à 15 ans pour travailler au foyer des époux Renoir. Nourrice de Jean, c’était l’un des modèles fétiches du peintre (*Gabrielle à la rose*, Renoir, 1911).

la sage-femme d’Essoyes. Ou encore de Julienne Duban, l’un des modèles enfants de Renoir, née en 1904 et qui s’est éteinte en 2002. Et de toutes les autres... Ces femmes ponctuent toute l’œuvre du peintre. Un jour, sous les traits des fameuses “laveuses”, le suivant, comme vendangeuses. Les femmes “chantonnaient” et se “tortillaient” autour de lui, faisant son bonheur. Notamment quand elles dégrafaient le corsage ou tombaient la robe pour des nus passés à la postérité.

#### « C’EST BIEN NOUS ! »

Ce court-métrage est une superbe mise en bouche. Sous le charme, on est bien décidé à en savoir plus sur la saga des Renoir. C’est le moment de déambuler dans les loges aménagées dans les anciennes écuries du château d’Essoyes (ex-maison de la vigne), magnifiquement métamorphosées. Un centre d’interprétation coloré, animé et interactif y a été créé pour l’intérêt du plus grand nombre, les enfants comme les adultes, les béotiens comme les plus érudits. On y apprend forcément quelque chose. « Certains regardent le film deux fois. D’abord en arrivant, comme tout le monde, puis de nouveau avant de quitter le site, observe Karine Rémy, directrice du Centre Renoir. Cette création audiovisuelle restitue une atmosphère particulière, un peu magique. Chacun ressort emballé. C’est certainement le clou de notre présentation. » Arrière-petite-fille de Pierre-Auguste, Sophie Renoir a conservé la maison familiale où elle revient en vacances. « C’est de grande qualité, chaleureux et émouvant, confie la comédienne. Le maire et son équipe ont fait un travail remarquable. L’esprit du peintre, du cinéaste et de toute la famille est respecté à travers ce petit film et cette scénographie. C’est bien nous ! » Et Sophie Renoir de poursuivre : « On mesure combien Renoir a apporté au village, contribuant avec d’autres à lui forger une histoire. On apprécie aussi ce que notre aïeul, personnage certainement assez atypique à l’époque, a reçu en retour. Il s’est intégré, parce qu’il y avait de la gentillesse autour de lui, de la douceur dans ces coteaux – et cette lumière particulière qu’il recherchait. »

#### 2 HEURES

Comptez au moins 2 heures pour faire le tour du village et visiter l’Espace des Renoir.

## pépites

« Essoyes possède deux mines d’or : Renoir et le champagne. La commune s’est bien organisée pour tirer parti de ce filon », analyse Rebecca Mosimann, journaliste au quotidien suisse *24 Heures*.





2

**1 - AU CIMETIÈRE D'ESSOYES**, un buste signé du sculpteur Guino surplombe la modeste tombe de Pierre-Auguste Renoir. Sont également inhumés à Essoyes Aline, son épouse décédée en 1915, ainsi que Pierre et Jean, leurs fils.

**1 - BERNARD PHARISIEN**, le guide (à droite sur la photo), incollable sur Essoyes, ses monuments et ses personnalités, il accompagne gratuitement les touristes sur les traces des Renoir.

**2-3 - L'ATELIER**. Renoir l'a fait construire en 1906 au bout de sa propriété pour peindre « sans déranger les enfants ». Il est baigné de lumière grâce à sa verrière. À découvrir, des lettres d'Aline et un coffre en bois qui servait à expédier les toiles.

**4 - LE FAUTEUIL ROULANT** dans lequel Pierre-Auguste Renoir fut cloué à la fin de sa vie, et dans lequel il continua à peindre.

## en pratique

**CENTRE CULTUREL RENOIR**  
9, place de la Mairie à Essoyes.



- Ouverture : juillet-août, tous les jours. De septembre à décembre : fermé le mardi. Fermé en janvier, les 1<sup>er</sup> et 11 novembre, les 24, 25 et 31 décembre.
- Horaires : de 10 h 30 à 12 h 30 et de 14 heures à 18 h 30.
- Tarifs : 7 € (adulte), 3,50 € (6-16 ans, étudiants et handicapés). Visite guidée : pour les groupes, sur réservation (8 €/personne).
- Tél. : 0325 29 10 94.
- www.renoir-aube-champagne.com

**OFFICE DU TOURISME D'ESSOYES**

- Tél. : 0325 29 61 34.
- www.essoyes.fr

**MATINALES D'ESSOYES**

- Promenade contée (gratuite) par Bernard Pharisien. Du 15 juillet au 15 août inclus. Rendez-vous à 10 h 30 précises, sous le porche de l'église (durée : environ 2 heures). Promenade à la carte au 01 64 37 24 89.

Sophie se souvient que « l'aventure a commencé très modestement il y a une vingtaine d'années, quand, avec [sa] mère, [elle] a ouvert au public l'atelier du maître situé au fond du jardin. Nous y avons ensuite accueilli des artistes en résidence, lauréats de la Bourse Renoir. » Le sculpteur Jivko fut l'un de ces privilégiés qui ont pu s'imprégner de l'univers de Renoir à Essoyes. « Ce qui m'avait motivé à concourir, c'était de pouvoir créer dans l'atelier du maître », confesse Jivko. L'artiste, qui a aujourd'hui acquis une renommée internationale, est le premier à présenter ses œuvres, cet été, dans la salle d'exposition temporaire de l'Espace Renoir.

Jusqu'à l'ouverture du centre d'évocation des Renoir, une association locale, dynamique, a entretenu la flamme. Elle a accueilli jusqu'à 8 000 personnes, à la belle saison, qui ont découvert la simplicité de l'atelier du maître, rue de l'Extra, non loin du cimetière où reposent Renoir et les siens. Acquis par la municipalité, puis rénové, cet atelier demeure un point d'immersion fort pour les touristes. Surpris pour la plupart, ils y apprennent que Renoir a également pratiqué la sculpture à la fin de sa vie. Sous la verrière lumineuse, au milieu d'objets lui ayant appartenu, quelques pièces originales sont présentées. Renoir a travaillé avec plusieurs sculpteurs, dont Louis Morel,



**ESPACE RENOIR.**

Une mise en scène colorée, animée et interactive. Tout le monde y trouve son compte : petits et grands, connaisseurs ou non.





3



4

enfant du pays. En se promenant dans Essoyes, on peut d'ailleurs juger aussi du talent de Morel : du monument aux morts à cet imposant nu féminin allongé sur une tombe du cimetière, qui a parfois heurté. Sur les traces de Renoir, le cimetière constitue un passage obligé. D'autres personnalités d'Essoyes y sont inhumées – notamment les Hériot. Fondateurs des Grands Magasins du Louvre à Paris, ils avaient inspiré Zola pour son roman *Au bonheur des dames*.

### BALADE DANS UN VILLAGE D'ARTISTES

Grâce à une nouvelle signalétique, le visiteur peut s'instruire seul, en se promenant dans le village. Cela complète le balisage plus ancien des "Chemins de Renoir". D'Essoyes à Verpillères-sur-Ource, ces circuits de randonnée croisent la rivière ou mènent aux vignes qu'appréciait tant Renoir. Ils sont jalonnés de tableaux du peintre, reproduits *in situ* sur des plaques de lave émaillée. Pour ceux qui préfèrent un accompagnement, sachez que Karine Rémy et son équipe effectuent des visites guidées pour les groupes, sur réservation. Il faut aussi suivre une des "Matinales d'Essoyes", concoctées chaque été par Bernard Pharisien. Cet infatigable retraité connaît le village comme sa poche, son histoire et ses histoires. Il a déjà consacré plusieurs livres à la saga des Renoir et de ses modèles. Cette année, Bernard Pharisien a troqué son chapeau noir (le même que Jean Renoir) contre un canotier de circonstance. Il propose la treizième édition

#### ESSOYES

« Pour moi, il n'existe pas de village comparable dans le monde entier. J'y ai vécu les plus belles années de mon enfance. » Jean Renoir.

## Les Renoir, une famille de créateurs



Archives Charmet

### PIERRE-AUGUSTE (1841-1919)

Né à Limoges, ce fils de tailleur commence par peindre sur porcelaine avant de devenir l'un des maîtres du mouvement impressionniste (avec Monet, Sisley, Manet, Bazille, Pissarro, Cézanne...). Il loue pendant plusieurs années une petite maison à Essoyes. Puis, en 1896, avec son épouse Aline Charigot, il y acquiert une habitation, pour le prix d'un de ses tableaux à l'époque. L'artiste y peindra jusqu'en 1916.



Pierre Renoir/Bernard Pharisien DR

### PIERRE (1885-1952)

Le fils aîné du couple Renoir-Charigot naît à Paris. Enfant, il sert beaucoup de modèle à son père. À la naissance de son premier frère, il part en pension à Sainte-Croix-de-Neuilly. Jeune, il remporte le premier prix de conservatoire d'art dramatique. Adulte, le comédien collabore avec Louis Jouvet, au théâtre. Au cinéma, il est le partenaire de Jean Gabin, d'Arletty et de Fernandel.



AGIP/Rue des Archives

### JEAN (1894-1979)

Fils cadet de Pierre-Auguste et d'Aline, lui aussi naît à Paris, sert de modèle dans sa prime jeunesse puis va en pension à l'arrivée de son petit frère. Il devient le célèbre réalisateur de cinéma avec, entre autres *Une partie de campagne*, *La Grande Illusion*, *La Bête humaine*, *Le Déjeuner sur l'herbe*. Auteur de théâtre, parolier et romancier, il est l'auteur de *Pierre-Auguste Renoir, mon père*.



Collection Bernard Pharisien DR

### CLAUDE, DIT "COCO" (1901-1969).

Moins connu que ses frères Pierre et Jean, il est le seul né à Essoyes, et certainement celui qui a le plus posé pour Pierre-Auguste. Il devient lui aussi artiste, exerçant notamment l'art de la céramique.

**ET SANS OUBLIER...** Claude Renoir junior (1913-1993). Fils de Pierre Renoir et de la tragédienne Véra Sergine, ce directeur de la photographie est considéré comme l'un des grands chefs opérateurs du cinéma français. Il travaille notamment aux côtés de son oncle Jean. C'est le père de la comédienne **Sophie Renoir** et du réalisateur **Jacques Renoir**.

de ses "promenades contées" – comme il dit –, encore enrichie de ses recherches dans les archives, en France et dans le monde. Par exemple, c'est lui qui a découvert que le jardin de Renoir était auparavant occupé par une vigne. Imaginez-la en traversant le jardin qui conduit à l'atelier. À ce propos, l'historien local est intarissable sur le rapport de Renoir au "petit vin du pays" – on ne parlait guère de champagne à l'époque.

En flânant dans Essoyes, le visiteur ne peut pas manquer les galeries d'artistes qui ont fleuri ces dernières années. On en compte 4 à ce jour, mais d'autres sont en projet. Le pionnier Alain Brette, fondateur de l'Atelier du 2 (rue du Four) a fait école. « J'ai acheté une maison à Essoyes que j'ai retapée. En 2003, j'y ai ouvert une petite galerie où j'accueille aussi d'autres artistes. L'idéal, ce serait d'élargir le cercle avec des photographes et d'autres formes d'expression, autour de la place des Marronniers superbement réaménagée. Et pourquoi pas, un jour, décrocher le label Village d'artistes ? »

Essoyes n'est, il est vrai, qu'aux prémices d'une nouvelle grande aventure, culturelle et touristique.

## séduit

« Fabuleux ! », n'a cessé de répéter le ministre de la Culture, Frédéric Mitterrand, lors de l'inauguration à Essoyes du Centre Renoir le 7 mai dernier.





**LA BOUTIQUE,**  
à elle seule, vaut  
le déplacement. Riche  
librairie et souvenirs  
de qualité dans l'esprit  
Belle Époque: billes,  
sucres d'orge, parapluie  
ou boîte à lunettes aux  
couleurs des Canotiers...

**L'ÉQUIPE DU MUSÉE,**  
autour de la directrice,  
Karine Rémy (à gauche).

## emploi

Au Centre Renoir: 4 personnes  
en CDI (une directrice, une  
coordinatrice événementielle  
et deux hôtes) ainsi que  
des renforts d'été pour l'accueil;  
2 agents à temps partiel pour  
l'entretien et les espaces verts.

# Essoyes : un futur Giverny ?

Essoyes, village d'artistes, connaîtra-t-il le succès de Giverny, patrie de Claude Monet, artiste contemporain de Renoir ? On en est encore loin, mais qui sait... Les premiers signes sont encourageants.

**C**laude Landais est un maire heureux, quoique un peu sous pression. Administrer la commune de Giverny, dans l'Eure, c'est aussi gérer chaque année un afflux de centaines de milliers de visiteurs, d'avril à octobre. L'observatoire du tourisme dénombre 1,2 million de personnes, classant le village en deuxième position, derrière le Mont-Saint-Michel, pour la fréquentation des sites en Normandie. L'élu, lui, s'en tient aux quelque 600 000 entrées payantes enregistrées en 2010 (musée des Impressionnistes, maison de Monet et jardins). C'est compter sans les flots de badauds venant juste musarder dans les rues fleuries, dès les premiers beaux jours. Pour une commune de 520 habitants, c'est énorme !

« Cela a commencé en 1980. Depuis, la progression est continue. Aux visiteurs français, s'ajoutent des Américains, des Japonais et maintenant des Chinois ainsi que des gens des pays de l'Est. Face à cette affluence, mon rôle est de préserver l'âme du village », affirme l'élu qui a mis en place un plan d'occupation des sols "musclé". S'il ne veut « pas figer Giverny en 1900 », il

**GIVERNY.**  
Voitures, cars et  
camping-cars  
restent en  
périphérie. C'est à  
pied ou à vélo que  
les touristes  
envahissent le  
cœur du village  
dédié à Claude  
Monet.



Mairie de Giverny

entend toutefois éviter les dérives et rester vigilant quant à la qualité de l'hébergement et de la restauration. Claude Landais a dû créer un poste à plein temps pour vider les poubelles ! « Quand on a acquis la notoriété de Giverny, pas question du moindre écart sur la qualité de l'accueil, ni sur la propreté, ni sur la sécurité. Nous rendons piétonne la rue Monet chaque week-end ; les Givernois doivent com-

prendre les contraintes liées au succès. » Les habitants, évidemment, ne se plaignent pas des 250 emplois générés sur place. « Nous sommes devenus une référence, mais c'est du boulot », prévient le maire.

### ADOPTÉS PAR LES HABITANTS

Alain Cintrat, le maire d'Essoyes, est donc averti. Lui qui espère attirer 25 000 visiteurs





Charles Collin

**LA BELLE GABRIELLE** figure aussi sur une plaque de muselet. La coopérative de champagne Charles-Collin a tiré une cuvée au nom de ce célèbre modèle de Renoir.



**RANDONNEURS DEVANT L'ATELIER DU 2.** Cité de l'art vivant, Essoyes abrite déjà des galeries d'artistes, comme celle d'Alain Brette, au 2 de la rue du Four.

**À L'HÔTEL-RESTAURANT LES CANOTIERS,** Evelyne Chenut propose un forfait incluant notamment visite de cave, dégustation et entrée au Centre Renoir. « Les clients apprécient la formule. Ils savent où ils vont. »

par an dans ses murs n'a, pour l'heure, pas de raison de s'inquiéter d'une telle déferlante. Des points communs existent cependant entre Giverny et Essoyes. Les communes sont proches par la taille et le cachet. Monet et Renoir sont tous deux des maîtres admirés de l'impressionnisme. À la même époque, les deux hommes ont opté pour la campagne, sa beauté et sa sérénité. Et ils se sont fait adopter par les habitants. Qui plus est, ni Essoyes ni Giverny ne possèdent une seule toile de leurs gloires respectives!

### SE LOGER

14 chambres aux Canotiers plus 70 lits environ en chambres d'hôtes autour d'Essoyes. En projet à Loches-sur-Ource, un hôtel-restaurant.

Cela n'a guère pénalisé le village de Claude Landais qui s'est appuyé sur l'authenticité des lieux pour décrocher une aura planétaire. Alors, pourquoi ne pas y croire?

### DES VILLAGEOIS MOBILISÉS

En créant *ex-nihilo* l'hôtel-restaurant Les Canotiers, en 2004, en surplomb d'Essoyes, les époux Chenut ont d'abord voulu répondre à un besoin fort en termes de repas et de chambres des touristes de passage. « Nous tenions un café à Landreville. Nous ne pouvions pas répondre à la demande, indiquent Jean-

Jacques et Evelyne. *Notre choix s'est porté sur Essoyes, car le bourg a conservé une vie commerciale. Nous avons beaucoup investi. Avec l'éclosion du projet Renoir, nous devrions être récompensés de nos efforts.* » S'il est « trop tôt » pour tirer des plans sur la comète, la patronne note que ça bouge côté réservation. « En mars, nous avons fait 30 % de mieux que l'an passé. Le taux de remplissage ne cesse d'augmenter. [En mai], nous atteignons déjà 85 % pour juillet. Les fidèles reviennent, mais la clientèle se diversifie aussi. » Ce n'est pas encore aussi flagrant pour le boulanger Éric Guichard, qui s'est installé 13, rue Auguste-Renoir il y a 9 ans. Pourtant, lui aussi perçoit des signes encourageants : « J'ai une commande qui vient de tomber d'un groupe désireux de randonner en septembre sur les chemins de Renoir. Je leur préparerai des repas à sortir du sac. Je sais faire puisqu'à chaque passage de la course cycliste Cannes-Londres, je distribue 150 sandwiches aux participants. Je vais donc m'adapter en proposant une gamme élargie d'en-cas et de salades pour satisfaire les touristes aussi. »

Quant à la coopérative Charles-Collin (Essoyes), elle vient d'acquérir une maison, juste en face de l'Espace Renoir, pour y ouvrir un point de vente. Cette maison de champagne

a su anticiper. En mai, après 5 années de mûrissement, elle a sorti une cuvée prestige, La Belle Gabrielle, dédiée au modèle préféré de Renoir. Son président, Claude Mercuzot, est convaincu « que Renoir va faire pétiller la champagne ». Et bien d'autres activités dans les environs...

“ Quand on a acquis la notoriété de Giverny, pas question du moindre écart sur la qualité de l'accueil, ni sur la propreté, ni sur la sécurité. ”

CLAUDE LANDAIS, MAIRE DE GIVERNY (EURE).



## Un soutien fort du Conseil général

Convaincu du potentiel touristique et économique du projet Renoir, le Conseil général ainsi que le Comité départemental du tourisme (CDT) ont soutenu le projet dès le début, de diverses façons :

- participation à l'élaboration du concept ;
- aide financière : 400 000 euros sur un projet de 2,2 millions d'euros ;
- promotion : voyages de presse, commercialisation de forfaits, valorisation dans les éditions et sites Internet...





## en images

### ▼ OMBRE COMMUN

Un nom paradoxal pour un poisson à la robe aussi brillante. Que ce soit en sèche, noyée ou nymphe, la pêche à la mouche reste reine pour capturer ce poisson dont la combativité en étonnera plus d'un.



Bruce Sylvain

### ▼ LAMPROIE DE PLANER

Elle vit exclusivement en eau douce où elle passe 6 à 7 ans au stade larvaire. On l'appelle alors la "chatouille". Elle se transforme ensuite en lamproie pour se reproduire.



Hugo Willacy/Wildlife Pictures/Biosphoto

### ▼ GARDON

De la famille des poissons blancs, le gardon est un poisson que l'on trouve partout en France, de la mer à l'intérieur des terres.



FNPF/L. Madelon

# Allons à la pêche...

Vous aimez la nature, les rivières, les lacs ? Essayez la pêche de loisir. Apprenez à connaître et à reconnaître les poissons. Et à respecter les milieux aquatiques — avec leur faune et leur flore.

Texte : Marie-Pierre Moyot avec Alexandre Roberty.

### ► BROCHET

Connu de tous, c'est le carnassier par excellence dans notre département. Véritable chasseur à l'affût, il peut atteindre 50 km/h, lorsqu'il s'attaque à une proie!



### ▼ CARPE

Originnaire d'Asie, la carpe atteint des tailles impressionnantes. Les "carpistes" lui vouent un véritable culte, allant même la pêcher la nuit. Ils relâchent alors la totalité de leurs prises.



Jean-Pierre Becker



Wolfgang Poelzer/WaterFrame/Biosphoto

### ► ANGUILE

Elle naît alevin dans la mer des Sargasses. Portée jusqu'à nos côtes par le Gulf Stream, elle se fait anguille dans nos rivières où elle est protégée... Avant de repartir pour une longue migration: 5000 km en quatre mois.



FNPF/L. Madelon



ON  
ille des cyprinidés, c'est le "poisson  
excellence et l'un des premiers  
trape tout novice. Il reste très coté  
tout pêcheur au coup qui se respecte.



## ▼ BLACK-BASS

Originnaire des États-Unis, ce poisson sportif est présent dans quelques plans d'eau du département. On peut l'observer souvent proche de la surface. Sa pêche est spectaculaire et très plaisante, surtout à bord d'un float tube.



Vincent de Bruyne

## ▼ TRUITE FARIO

Emblématique de nos rivières, elle attire de nombreux pêcheurs, bien au-delà des limites de l'Aube, grâce à des populations confortables de truites sauvages.



FNFF/L. Madelon



Thinkstock/2011



Claude Guibard/Biosphoto

## ▼ SANDRE

Venu tout droit des pays de l'Est, ce cousin de la perche fait de plus en plus d'adeptes, tant ses mœurs changeantes en font un poisson passionnant à traquer.



FNFF/L. Madelon

## ▲ ABLETTE

On la rencontre très souvent dans les canaux et rivières à courant lent où elle nage en surface. Vivant en bancs, les ablettes sont très prisées des pêcheurs.

## ◀ SILURE

Originnaire du Danube, c'est l'un des plus grands poissons d'eau douce au monde. Dans le département, le silure, appelé aussi baleine d'eau douce, atteint allègrement les 2 mètres et frôle le quintal!



## ► PERCHE

Carnassier de taille modeste, elle est très curieuse et se laisse prendre à beaucoup de techniques. On la trouve un peu partout dans l'Aube, comme ici en plein cœur de Troyes, prise par Vincent de Bruyne, lors d'une session de "street fishing" (pêche urbaine).



Vincent de Bruyne

## à savoir

Avec plus de 10 000 adhérents, la fédération de pêche est l'une des premières associations du département. Sa mission? Promouvoir la pêche et protéger les cours d'eau ainsi que les 4 700 hectares de lacs et plans d'eau de l'Aube.

### S'initier avec la fédération de pêche

#### > Ateliers pêche nature

- Sainte-Maure. Tél.: 03 25 81 01 69
- Nogent-sur-Seine. Tél.: 03 25 39 88 72

#### > Passeport loisirs

- Pour les 6-16 ans, avec l'office des sports de Troyes. Et durant l'été:
  - pour les 8-11 ans, 3 initiations à la pêche au coup;
  - pour les 12-16 ans, 4 initiations à la pêche aux leurres.
- Tél.: 03 25 78 23 27
- [www.sport-troyes.com](http://www.sport-troyes.com)

#### Fédération de pêche de l'Aube

- 89, rue de la Paix, à Troyes
- Tél.: 03 25 73 35 82
- [www.federationpeche.fr/10](http://www.federationpeche.fr/10)

### S'initier avec Emmanuel Favin

#### > Démonstration et initiation à la pêche à la mouche

- Château de la Motte-Tilly, 25 septembre (14h - 17h - tarif: 3€).
- Tél.: 03 25 39 99 67

# Lucart France: c'est la ouate qu'elle préfère!

Essuie-tout, papier toilette et mouchoirs tout doux à base de pure ouate de cellulose: ces produits, aujourd'hui indispensables, sont fabriqués en grande quantité – 50 000 tonnes par an! – à Torvilliers par l'une des filiales du groupe italien Cartiera Lucchese. Texte: Philippe Schilde. Images: Didier Vogel.



LES BOBINES MÈRES sortant de la machine à papier ressemblent à des rouleaux de papier toilette géants... 2,80 m de diamètre pour 3 tonnes!

**D**ans une usine qui n'arrête pratiquement jamais de tourner – sauf le jour de Noël et celui du nouvel an – une importante opération de maintenance décennale s'est déroulée, ce printemps. Elle portait sur le "yankee monocylindre", une énorme pièce située au cœur même de la machine à papier et qui sert au séchage. Cet immense tambour est soumis à rude épreuve. Il fonctionne en permanence. Au bout de la machine sortent, en moyenne, 1 950 mètres de papier à la minute. À cette vitesse, il est difficile de suivre le process! Stockée en balles tout au bout de l'usine (côté Troyes), la ouate de cellulose est mélangée à de

l'eau dans des malaxeurs à l'entrée de la chaîne. Puis la pâte s'étire sous le rouleau formeur avant d'être pressée contre le "yankee" chauffé à la vapeur. La feuille de papier ainsi formée est alors décollée pour passer dans une sonde qui mesure l'humidité et le grammage. Les corrections s'effectuent en automatique. C'est depuis les ordinateurs du poste de pilotage que l'on surveille le rythme de production. Les tests de résistance mécanique du papier sont effectués dans la foulée. «Au bout des 30 mètres de la machine, le papier est enroulé pour former les bobines mères [énormes] qui sont acheminées vers nos différentes lignes de transformation, commente Jean-Pierre Pringuer, directeur général de Lucart France. Le tout est transformé aussi bien en rouleaux de papier toilette ou d'essuie-tout qu'en boîtes ou étuis de mouchoirs. Ces produits sont commercialisés sous différentes marques dans les rayons de la grande distribution.»

## UNE BELLE MONTÉE EN PUISSANCE

Implantée depuis plus de 10 ans au pied de Montgueux, Lucart France s'inscrit dans le paysage économique local. Mais assez rares sont les Aubois qui savent exactement ce que fabrique cette filiale du groupe transalpin

## bio

### 1930

La famille Pasquini crée Cartiera Lucchese en Toscane (Italie), berceau des industries papetières en Europe. La 3<sup>e</sup> génération est aujourd'hui aux commandes. Activités: papier d'emballage, papier flexible, nappes et sets de table.

### 1980-1985

Cartiera Lucchese se diversifie dans la transformation de ouate de cellulose à usage sanitaire et domestique.

### 1998

Mise en chantier de Lucart France, à Torvilliers. 1999: première ligne de transformation. 2002: mise en route de la machine à papier.

Cartiera Lucchese. L'aventure a commencé ici en 1998 quand Aube Développement a présenté la plate-forme de Torvilliers à la famille Pasquini, désireuse de développer en France son activité de ouate à usage sanitaire et domestique – le "tissu" comme on dit dans le monde du papier. Un an après le dépôt des statuts de la société, des trains acheminaient sur le site des bobines mères en provenance des usines italiennes. Et la première ligne de transformation de papier toilette entrait en

## MOUCHOIRS

Une septième ligne de transformation papier a été lancée en mai pour la fabrication de boîtes de mouchoirs.

action, suivie, en 2000, d'une ligne d'essuie-tout. «En même temps était lancée la construction de la machine à papier, opérationnelle dès 2002», rappelle Jean-Pierre Pringuer en décrivant la montée en puissance ininterrompue d'une usine très intégrée, qui compte, depuis mai dernier, une septième ligne de transformation destinée à la production de mouchoirs en boîte. Cet investissement de 1,5 million d'euros (M€) complète deux lignes de mouchoirs "pocket" déjà mises en route en 2009 et 2010. «Si nous la construisions entièrement maintenant, cette unité de production coûterait dans les 100 M€», déclare celui qui dirige à la fois le site de Troyes et celui de Laval-sur-Vologne (Vosges), racheté en 2008 à Novacare par la famille Pasquini. Une équipe dirigeante qui a encore et toujours l'envie de grandir et le goût de l'innovation...



OUATE DE CELLULOSE. Mélangée à de l'eau, elle sera ensuite étirée, puis pressée pour former le papier.

## effectif

Lucart France emploie 174 personnes à Torvilliers, dont seulement une vingtaine de femmes (bureaux et laboratoire, essentiellement). Cela s'explique par une organisation du travail en 5 x 8 et en 3 x 8, selon les services.





**LIGNE D'EMBALLAGE**  
En quelques années, le site de Torvilliers a gagné 10 points de productivité, tandis que le taux de déchets de papier est tombé à 1,5 %.



**LE POSTE DE PILOTAGE** de la production (à gauche). Les produits sont emballés, et stockés au sein même de l'usine (à droite).

## et aussi...

# 340 M€

**CARTIERA LUCCHESI** compte 5 sites de production: 3 en Italie et 2 en France. Ce groupe italien emploie un millier de personnes. Il dispose de 9 machines à papier et de 53 lignes de production pour une capacité totale de 280 000 tonnes par an. Son chiffre d'affaires consolidé est de 340 M€ (dont 65 M€ pour le site de Torvilliers).

### ORIGINES

La pâte à papier utilisée par Lucart France provient essentiellement d'Europe du Nord et des États-Unis, mais aussi un peu de France. Il faut des fibres différentes pour composer des "recettes" de papier adaptées à chaque usage.

## ENVIRONNEMENT

# Un papier biodégradable



Avec cette image très parlante, le groupe Lucart montre que le bois est sa ressource première. Et il affiche les certifications "produit" obtenues: PEFC, FSC et Ecolabel. Les deux premières attestent que les forêts dont est issue la ouate de cellulose sont gérées durablement.

La troisième, sous le label écologique européen, « prend en considération tout le cycle de vie du produit; notre papier est biodégradable », explique Jean-Pierre Pringuer, le directeur, soucieux aussi de réduire les consommations d'énergie et d'eau (recyclée sur place).

Lucart Group

## RESPONSABLE DE LA TRANSFORMATION

# Yannick Chevreuil, Troyen et "Utétien"

Il n'a que 28 ans, mais depuis 2008 il occupe le poste de responsable du "converting", c'est-à-dire de toute la transformation. À ce titre, Yannick Chevreuil encadre 90 personnes, soit plus de la moitié de l'effectif aubois de Lucart. « J'apprécie de gérer 6 lignes de production, d'avoir à en installer une nouvelle, de travailler à l'amélioration continue et à la productivité du site, explique le jeune homme, heureux d'avoir pu se hisser aussi vite dans la hiérarchie de l'entreprise et de s'investir dans un métier très évolué techniquement. Cela correspond parfaitement à ma formation d'ingénieur généraliste, complète ce Troyen, diplômé de l'Université de technologie de Troyes (UTT). Yannick Chevreuil n'a pas eu besoin de chercher du travail. Mon premier

stage en entreprise s'est déroulé chez Lucart. Et c'est encore dans cette entreprise que j'ai effectué mon stage de fin d'études. Avant même d'avoir reçu mon diplôme de l'UTT, j'étais déjà embauché, à 23 ans. »



Agence Info

**YANNICK CHEVREUIL** (à gauche) et Jean-Pierre Pringuer, directeur général de Lucart France.

## 1 KILOMÈTRE DE LONG



Initialement réalisée pour accueillir un fabricant d'ascenseurs, la plate-forme qui a finalement intéressé le groupe italien Cartiera Lucchese en 1998 s'étend sur 28 hectares. Elle accueille déjà 50 000 m<sup>2</sup> de bâtiments couverts, et il y a encore de la place pour une 2<sup>e</sup> machine à papier. « Ce projet est suspendu pour l'instant, mais pas perdu. Nous avons racheté Novatissue et nous observons la concurrence », note le directeur.

### UN MARCHÉ NATIONAL

Les expéditions depuis Torvilliers s'effectuent très majoritairement en France vers les enseignes de la grande distribution, mais aussi un peu (10 %) à l'export, vers la Belgique et l'Allemagne.



Rue des Archives



Archives de l'Aube



RMN/Thierry Le Mage



## ANDOUILLETTE ET AUTRES METS.

De réputation mondiale, l'andouillette de Troyes (carte postale ci-contre) n'éclipse pas les plats traditionnels encore appréciés aujourd'hui. À gauche, des Champenois cuisinant des pieds de cochon; ci-dessus, un plat de légumes et un pot-au-feu, qui, en Champagne, comprenait surtout de la viande de porc, le bœuf étant réservé aux grandes occasions.

# Elle fait revivre la cuisine d'antan

Si on vous dit Troyes, à quoi pensez-vous ? À l'andouillette. Sainte-Ménéhould ? Au pied de cochon. Et Rethel ? Au boudin blanc, bien sûr ! Mais la gastronomie ancienne de Champagne-Ardenne ne se limite pas à ces spécialités charcutières emblématiques. La preuve avec Lise Bésème-Pia, auteure d'ouvrages culinaires. Texte : Philippe Schilde – Images : Michel Jolyot.

## Lise Bésème-Pia, on dit de vous que vous êtes la papesse de la cuisine champenoise à l'ancienne. Comment êtes-vous tombée dedans ?

Depuis plus de 20 ans, je parcours mes Ardennes natales et la Champagne pour retrouver les recettes que mitonnaient nos arrière-grands-mères. Je ne veux pas que ce patrimoine disparaisse. Il faut en conserver la trace... et le transmettre.

Contrairement à ce que certains croient, je n'ai jamais été journaliste, mais préparatrice en pharmacie. Très curieuse et assez

### POUILLOT

Les bergers des savarts faisaient une liqueur de ce thym serpolet sauvage, qui a donné son nom à la Champagne pouilleuse et qui servait aussi d'antiseptique.

gourmande, je réalise un patient travail d'enquête pour retrouver des mets anciens, des variétés de fruits et légumes en voie de disparition, des boissons originales, des confitures de fruits sauvages et autres chutneys... Pour cela, je remue pas mal d'archives et je vais

**PORTÉE PAR UNE INSATIABLE CURIOSITÉ,** Lise Bésème-Pia n'a de cesse de promouvoir le patrimoine culinaire régional.



à la rencontre des anciens. Je réveille leurs souvenirs parfois, car ils détiennent la mémoire des bonnes préparations d'autrefois, authentiques, saines, goûteuses... et locales.

## Et puis vous en faites des livres, qu'on s'arrache comme des petits pains...

Oui, j'en écris beaucoup. Il y a tant à dire sur un sujet aussi vaste et passionnant. J'ai mis le doigt dans le chaudron de la gastronomie – et du patois en même temps –, sans jamais me lasser de ce travail d'écrivain du terroir. Certes, je suis peut-être devenue une spécialiste de ces sujets, mais loin de moi la prétention d'être la papesse de quoi que ce soit.

## Vous regrettez de ne pas avoir encore exploré toutes les richesses culinaires de l'Aube. Toutefois, il y a matière. Mettez-nous un peu l'eau à la bouche...

Dieu merci, l'andouillette de Troyes a traversé les siècles et elle est toujours là, fabriquée artisanalement ou de manière industrielle dans l'Aube. Comme le fromage de Chaource ou le chou à choucroute de Brienne-le-Château. On ne peut pas faire l'impasse sur ces fleurons locaux, qui ont donné lieu à toutes sortes de recettes. En revanche, je crains que l'on ne trouve plus



## Le crêpiau du vigneron d'Essoyes

Pour réaliser le crêpiau, il faut par personne :

2 beaux œufs bien frais, 2 cuillères bien pleines de farine, 2 cuillerées à soupe de crème fraîche, une pincée de sel et... un tour de main approprié.

À l'aide d'un fouet, mélanger le tout dans une jatte en évitant les grumeaux. Faire fondre un peu de beurre dans une petite poêle. Y verser la pâte. Retourner la crêpe-omelette et laisser cuire l'autre côté.

Servir chaud avec une salade de doucette ou mâche des vignes.

Une recette simple, à base de « bons produits de dame Nature ». À retrouver dans *Des tartines et des casse-croûte... de chez nous*, de Lise Bésème-Pia, à paraître cet été aux éditions Guéniot (lire p. 25).

## À VOS FOURNEAUX

# Tartines et casse-croûte



Avant l'arrivée de la restauration rapide, des sandwiches et autres hamburgers, on se délectait d'omelettes ou de tartines variées, salées ou sucrées.



On prenait le temps de les savourer au coin de l'âtre. Parfois, on les mangeait en guise de "recinage" (après la veillée) ou de "marinde" (repas sur le lieu du travail). Ainsi

le vigneron les emportait dans sa musette ou son panier et il avalait ces petits en-cas accompagnés d'un verre de vin du pays, sous la cadole (cabane).

« J'ai mis le doigt dans le chaudron de la gastronomie, et du patois en même temps, sans jamais me lasser de ce travail d'écrivain du terroir. » LISE BÉSÈME-PIA

guère de "langue à l'écarlate", spécialité troyenne remontant au Moyen Âge. J'ai pu en déguster, naguère, dans les charcuteries proches des halles de Troyes. À l'origine, elle était faite avec de la langue de mouton des savarts (pelouses sèches en Champagne crayeuse). Le passage dans le saloir la rendait bien rouge, d'où son nom. On la mangeait en fines tranches, un peu comme du jambon sec. Dans son *Grand Dictionnaire de cuisine*, Alexandre Dumas recommande une sauce au raisin pour accompagner ce mets. Dans l'Aube, on appréciait aussi l'escargot de

Pargues, cuit dans sa coquille sur la braise et avalé juste avec un grain de sel dessus. Sous Louis XIV, on disait de cet escargot que c'était l'huître de la Champagne!

Côté pâtisserie, j'ai toujours eu un faible pour la gougère de Troyes, dont la recette m'a été rapportée par mon fils, alors étudiant à l'IUT. En plus, c'est lui qui la préparait et nous la servait avec l'apéritif. Originaire de Flogny dans l'Yonne, cette "goyère" (corruption du mot gruyère, sans doute) est devenue une vraie spécialité troyenne avant de se répandre dans toute la Champagne. Quant

à la fromigie de Saint-Phal (fromage blanc caillé additionné de crème fraîche, d'échalote, ciboule ou porette perpétuelle), elle est tombée dans l'oubli. Que c'est bon pourtant... avec un peu de sel et de poivre sur de belles tartines de pain frais ou grillé!

### CUISINEZ AVEC LISE BÉSÈME-PIA



- *La Cuisine rustique de la Champagne*, éd. Fradet, 1996.
- *Recettes champenoises de nos grands-mères*, éd. CPE, 2007.
- *Les Légumes anciens de la Champagne-Ardenne et de l'Aisne*, éd. Guéniot, 2010.

## et aussi...

### ■ DES FRUITS, DES LÉGUMES...

Heureuse que le lentillon rose de Champagne soit de nouveau cultivé, Lise Bésème-Pia rappelle que l'Aube a toujours été une terre propice à l'asperge blanche (de Mailly-le-Camp à Jully-sur-Sarce, en passant par Magnant). Intarissable, elle cite les navets de Montgueux, « variété estimée à la fin du XVIII<sup>e</sup> siècle » ou évoque la soupe aux cerises — dessert de Chalette-sur-Voire.

### ■ SANTÉ!

Parler des vertus des plantes pour le corps, c'est à la mode. Ancienne préparatrice en pharmacie, Lise Bésème-Pia utilise depuis longtemps ces "panacées": « L'aignon est bon pour les intestins.

Les asperges sont fortifiantes; et on les dit même aphrodisiaques. La soupe d'ortie contient dix fois plus de fer que les épinards et elle renforce les globules rouges. Le jus de sureau soigne l'acné. Quant aux feuilles de chou, elles cicatrisent le nombril des nouveau-nés. »

### ■ CUISINE ET SAINTETÉ

Nos aïeux connaissaient le calendrier comme le curé son bréviaire. À chaque saint se rapportaient des travaux de saison et des préparations culinaires. Citons, entre autres: à la Saint-Jean, les noix sont juste à point pour le petit vin. À la Saint-Anatole, la confiture dans la casserole! À la Sainte-Marthe, prunes mûres et bonnes tartes!



### VIN DE CYNORRHODON.

Il est élaboré à base de fruits de l'églantier que l'on cueille en octobre, juste après les premières gelées. Le cynorrhodon n'est autre que le fameux poil à gratter.

# Tout ce qu'il faut savoir sur les transports scolaires

Inscription, tarifs, horaires, organisation, ressources en ligne... Avant de partir en vacances, faites le point sur les transports scolaires. La rentrée n'en sera que plus facile. Texte: Marie-Pierre Moyot. Image: Didier Guy.



**HORAIRES, FORMULAIRES, RÉGLEMENTS DE DISCIPLINE...** l'aubereserveur vous guide sur [www.cg-aube.fr](http://www.cg-aube.fr): rubriques routes, transport ou services en ligne



**DES EXERCICES D'ÉVACUATION** sont organisés régulièrement par le Conseil général, afin de permettre aux élèves d'acquiescer les bons réflexes; 30 secondes sont nécessaires pour évacuer un car de 57 passagers.

par un nouveau transporteur:

- **ligne 1** (Troyes/Romilly-sur-Seine): Procars Champagne,
- **ligne 2** (Troyes/La Ferté-sur-Aube): Keolis,
- **ligne 7** (Troyes/Mailly-le-Camp): Bardy,
- **ligne 11** (Troyes/Plancy-L'Abbaye): Procars Champagne.

Sur ces 4 lignes – et seulement sur celles-là –, la "carte sans contact" de votre enfant n'est plus valable. Restituez-la aux Courriers de l'Aube qui vous rembourseront la caution de 15,24 €. Une nouvelle "carte sans contact" vous sera délivrée sur présentation de la carte de transport scolaire 2011-2012. Aucune caution ne sera demandée.

NB: Les enfants abonnés qui voyagent sur les autres lignes régulières assurées par les Courriers de l'Aube conservent leur "carte sans contact".

## 10 COMMENT ÊTRE ALERTÉ EN CAS DE PROBLÈME ?

Pour recevoir une alerte par SMS, indiquez, sur le formulaire d'inscription, votre numéro de téléphone portable et éventuellement celui de l'enfant. Si vous changez de numéro en cours d'année, contactez le service des Transports départementaux. N'oubliez pas non plus de vous abonner au flux RSS des actualités du site Internet.

### ■ Un numéro vert pour s'informer.

En cas d'intempérie, composez le 0800 12 10 10 (gratuit). Les messages sont régulièrement actualisés.

### ■ Conseil général. Service des Transports départementaux.

10, rue Georges-Clemenceau, à Troyes. Tél.: 03 25 42 49 71.

## 1 MON ENFANT ÉTAIT ABONNÉ EN 2010-2011

Renvoyez, sans tarder, le formulaire prérempli qui vous a été remis ou adressé.

## 2 MON ENFANT N'ÉTAIT PAS ABONNÉ EN 2010-2011

Téléchargez le formulaire sur l'aubereserveur, le site Internet du Conseil général. Ou retirez-le en mairie ou auprès du service des Transports départementaux. Renvoyez votre dossier sans tarder.

## 3 COMBIEN COÛTE LA CARTE DE TRANSPORT SCOLAIRE ?

- Élève de maternelle ou primaire: 20 €
  - Collégien: 50 €
  - Lycéen externe ou demi-pensionnaire: 100 €
  - Collégien ou lycéen interne: 30 €
- Les tarifs n'ont pas changé par rapport à l'an dernier. Et le coût est le même, quel que soit le nombre de mois d'utilisation.

## 4 3 ENFANTS OU PLUS: 20% DE RÉDUCTION

Le représentant légal qui inscrit 3 enfants ou plus bénéficie d'une minoration de 20% sur toutes les cartes.

## 5 QUAND FAUT-IL PAYER ?

Ne joignez aucun règlement à l'inscription. Après acceptation de votre demande par le Conseil général, vous recevrez un "avis des sommes à payer". Vous pourrez régler en ligne (paiement sécurisé).

## 6 CARTE DE TRANSPORT: BLEUE OU ORANGE ?

La carte de transport scolaire 2011-2012 est bleue pour les internes, et orange pour les externes et les demi-pensionnaires. Le contrôle est ainsi plus facile pour les chauffeurs.

## 7 MON ENFANT EST ABONNÉ ET VOYAGE SUR UNE LIGNE RÉGULIÈRE

Attention, certaines lignes de car sont désormais exploitées

## 8 MON ENFANT VOYAGE SUR UNE LIGNE RÉGULIÈRE POUR LA PREMIÈRE FOIS

Une "carte sans contact" vous sera délivrée sur présentation de la carte de transport scolaire 2011-2012. Aucune caution n'est demandée. Lors des trajets, votre enfant doit être en possession de cette "carte sans contact" et de la carte de transport scolaire.

## 9 MON ENFANT VOYAGE SUR LE RÉSEAU SNCF

Lors des trajets, votre enfant doit être en possession de la carte de transport scolaire et de l'abonnement SNCF. Pensez à retirer cet abonnement dans la semaine précédant la rentrée, à la gare que vous avez indiquée sur la liasse d'inscription SNCF.



## Chiffres clés

Le Conseil général organise le transport scolaire, de la maternelle au lycée, en dehors des zones urbaines de l'agglomération troyenne et de Romilly-sur-Seine.

■ 16 400 élèves transportés, soit 30 % de la population scolarisée.

■ 16,5 M€ par an, à la charge du Conseil général.

■ Coût moyen par élève:

- 762 €: écolier;
- 850 €: collégien;
- 1 308 €: lycéen.

■ 750 000 € de participation des familles, soit 4,5 % du coût total.

■ 29 300 km parcourus chaque jour par environ 240 véhicules.

Données 2010/2011.



FESTIVAL

# Des Nuits rock... avec Jean-Louis Aubert



En tournée en France avec son nouvel album *Roc Eclair*, Jean-Louis Aubert posera sa guitare à Troyes cet automne. L'ancien chanteur de Téléphone sera l'invité d'honneur du 24<sup>e</sup> festival Nuits de Champagne. Jean-Louis Aubert compte parmi les chanteurs auteurs-compositeurs les plus attachants du rock français. Comme à chaque édition, l'invité sera entouré des artistes qui l'ont influencé et qu'il apprécie. Bernard Lavilliers, Catherine

Ringer, Raphaël, Abd Al Malik, Paul Personne, Cesaria Evora sont notamment prévus. « *Je veux chanter, je veux te faire t'agiter... Je veux chanter et je veux t' faire chanter* », nous promet Aubert dans *Demain sera parfait*. Tout un programme!

- Festival Nuits de Champagne. Troyes, du 23 au 29 octobre.
- Réservez au 03 25 40 02 03 ou sur [www.nuitsdechampagne.com](http://www.nuitsdechampagne.com)



Barbara d'Alexandri

## bain

Le complexe aquatique d'Arcis-sur-Aube est ouvert : bassin sportif (250 m<sup>2</sup>), bassin ludique (105 m<sup>2</sup>) et pataugeoire. Le Conseil général a subventionné cet équipement à hauteur de 100 000 €.

## ASSOCIATIONS

### Utilisez l'aubeserveur...

Responsables d'associations, les formulaires de demande de subvention au Conseil général pour 2012 sont en ligne. Remplissez-les en ligne, imprimez puis retournez votre dossier avant le 1<sup>er</sup> octobre. Sur le nouveau site Internet du Conseil général, les associations bénéficient d'une page personnalisée. On y trouve des informations, des rubriques et des actualités ciblées. Le Conseil général accompagne financièrement plusieurs centaines d'associations chaque année. Il leur octroie des subventions de fonctionnement et, parfois, des subventions exceptionnelles pour des manifestations de portée nationale, par exemple.



■ [www.cg-aube.fr](http://www.cg-aube.fr), SPÉCIAL ASSOCIATIONS: en page d'accueil, cliquer sur "Votre visite concerne" ou taper "Associations" dans le moteur de recherche.

## FRANCE BÉNÉVOLAT AUBE

### Le bénévolat, c'est bénéfique!

Pour certains, les vacances, c'est la détente, « allongé sur le sable et bercé par le bruit des vagues ». Malheureusement, l'été est aussi synonyme de solitude, notamment pour les personnes malades, handicapées ou âgées. Entre autres bonnes volontés, France bénévolat Aube recherche des personnes pour leur rendre visite ou les accompagner lors d'une sortie. Le bénévolat n'est pas seulement un "loisir", il peut s'avérer utile pour les étudiants et les demandeurs d'emploi qui peuvent intégrer ces expériences dans leur parcours professionnel.

- France bénévolat Aube. Maison des associations, 63, avenue Pasteur, à Troyes. Tél.: 03 25 74 51 12. Permanences: mardi, jeudi et vendredi, de 14h30 à 17 heures. [www.francebenevolat-aube.org](http://www.francebenevolat-aube.org)



Philippe Maillon

## EN BREF

### MARIAGES/ RÉCEPTIONS

**Au domaine de Vermoise**  
À 10 km de Troyes, à Sainte-Maure, s'est ouvert un nouveau lieu pour recevoir 100 à 300 personnes dans une grange du XVIII<sup>e</sup> siècle. Le domaine dispose d'une sonorisation, d'un laboratoire pour les traiteurs,



d'une terrasse, d'un parc et d'un parking.

- Tél.: 06 80 24 12 58. [www.domaine-de-vermoise.fr](http://www.domaine-de-vermoise.fr)

### COMMUNICATION

**Le logo est en ligne**  
Associations, le Conseil général est votre partenaire? Téléchargez son logo pour votre communication. [www.cg-aube.fr](http://www.cg-aube.fr) (en haut de la page d'accueil).



### ÉTUDIANTS

**On s'installe!**  
Vous allez étudier à Troyes à la rentrée et vous cherchez un studio. Rendez-vous au Forum Logement.

- 15 et 16 juillet. Gymnase du campus des Comtes de Champagne, à Troyes.



CHANTIERS ROUTIERS

# Des travaux à Piney et Lesmont

Deux chantiers doivent démarrer cet été sur la RD 960, interrompant la circulation à Piney et Lesmont. À Piney, le Conseil général refait la chaussée (1,1 M€ TTC), tandis que la commune réalise des aménagements de sécurité et procède à la réfection de bordures, caniveaux et trottoirs. Parallèlement, le Conseil général entreprend des travaux sur le pont de Lesmont. Soyez prudents dans ces secteurs où le trafic est dense : près de 8000 véhicules par jour, dans la traversée de Piney, et 5000 véhicules par jour entre Piney et Brienne-le-Château via



Didier Vogel

Lesmont. La traversée de Lesmont sera interdite pendant 3 mois. Quant à celle de Piney, elle sera réaménagée sur 2 ans. Cette année, la zone de travaux concerne l'entrée de Piney, côté Troyes.

- **Camions :** circulation interdite entre Troyes et Brienne-le-Château. Déviation par le sud à partir de la RD 610 (rocade) vers les RD 619 et 396, ou par le nord (Arcis-sur-Aube, Vitry-le-François, Saint-Dizier).
- **Voitures :**
  - à Piney, contournement par Onjon ou par Géraudot
  - à Lesmont, deux déviations : par le sud (Blaincourt, Épagne, Saint-Léger-sous-Brienne), en venant de Troyes ; par le nord (Chalette-sur-Voire, Magnicourt, Pougy, Molins-sur-Aube), en venant de Brienne-le-Château.

CARRIÈRE INNOVATION

## Des stages longs pour doper les entreprises

C'est gagnant-gagnant ! Pour les étudiants, comme pour les entreprises qui les accueillent dans le cadre de "Carrière innovation". Cette action collective promeut les stages de longue durée (de 4 à 6 mois) au sein des



PME champardennaises. « À travers ce dispositif porté par l'État et la Région, nous avons voulu amplifier les collaborations entre les laboratoires des grandes écoles et des universités et les entreprises, en mettant les étudiants au centre du projet », explique l'agence Carinna, chargée d'instruire les dossiers en 2011.

Toutes les entreprises, de tout secteur d'activité, qui cherchent à booster un projet innovant (technologie ou sciences humaines) sont concernées. Côté étudiants, il faut avoir un niveau master/ingénieur ou doctorant. Durant ce "stage innovant", les étudiants bénéficient d'une rémunération égale ou supérieure au Smic.

- **Carinna, UTT.** 12, rue Marie-Curie, à Troyes. Tél. : 03 25 71 84 59.

## SOS amitié

L'association recrute des bénévoles afin d'assurer une écoute 24 h/24, tous les jours de l'année. Pour devenir écoutant, écrivez à : SOS amitié, BP 186, 10006 Troyes Cedex. E-mail : [sosa3@wanadoo.fr](mailto:sosa3@wanadoo.fr)

## JOUETS ANCIENS ET DE COLLECTION

### Fanny aux doigts de fée



Didier Vogel

Un train électrique qui déraile, un camion de pompiers miniature qui a pris quelques chocs, une figurine abîmée, un automate grippé... Si les vieux jouets auxquels vous tenez ont besoin de retrouver leur éclat d'antan, adressez-vous à Fanny Chevaux. Cette jeune femme aux doigts de fée redresse et soude les tôles, remet les mécanismes en état. Originaire du Jura, pays du jouet, celle qui s'orientait vers la bijouterie s'est piquée au jeu en aidant ses parents, commerçants ambulants spécialisés dans le jouet ancien (1900 à 1960). Elle en déniche un peu partout et vend des pièces rares dans sa boutique, mais aussi sur Internet.

- **Galerie insolite.** 34, place Jean-Jaurès à Troyes. [www.galerie-insolite.com](http://www.galerie-insolite.com)

EN BREF

### BALADE À TROYES

**Au parc des Moulins**  
Au cœur de la ville, les familles ont rendez-vous avec la nature



Ville de Troyes/Carole Bell

dans ce nouveau parc à la faune aussi riche que la flore.

- **Parc des Moulins,** rue des Ponts, à Troyes.
- Ouvert de 9h30 à 19 heures. Tous les jours jusqu'au 4 septembre. Puis, mercredi et week-end jusqu'au 2 octobre.

### TRANSPORTS EN COMMUN

**Le bus illico...**  
La TCAT propose de nouveaux services en ligne.

- **[www.tcat.fr](http://www.tcat.fr)**  
Rechargez votre carte Busséo en quelques clics.
- **[m.tcat.fr](http://m.tcat.fr)**  
Consultez les horaires de bus en temps réel sur votre smartphone.

### ÉCHANGES

**Devenez famille d'accueil**  
Le Centre d'échanges internationaux (CEI) recherche des familles bénévoles pour accueillir

de jeunes étrangers, de quelques semaines à une année scolaire.

- **Tél. : 02 99 20 06 14.**  
[www.cei4vents.com](http://www.cei4vents.com)



CEI



Expression libre des conseillers généraux de l'Aube, conformément à la loi Démocratie de proximité du 27 février 2002.

JEAN BOTELLA

## Mission sociale du département



**49% du budget du département pour l'action sociale, ce n'est pas négligeable.**

De ce fait, le Conseil général et sa 5<sup>e</sup> commission veillent de près à la bonne utilisation de l'argent public, au plus près des besoins :

– APA : des commissions hebdomadaires permettent la mise en place, réactive, de plans d'aide (première demande ou révision) ;

– RSA : les équipes pluridisciplinaires mensuelles examinent les dossiers et décident, soit du maintien, soit du changement de situation (passage de l'insertion sociale à l'insertion professionnelle, ou inversement). Certains dossiers sont examinés en présence des intéressés qui, s'ils ont manqué à leurs obligations, doivent s'expliquer devant la commission. La suite donnée peut alors être : maintien, réduction, ou radiation du RSA. Il en va ainsi.

Les bénéficiaires ont des droits, mais aussi des obligations à respecter. C'est à nous, conseillers généraux et travailleurs sociaux, de faire en sorte que le dispositif fonctionne de façon optimale.

■ **Jean Botella** : Conseiller général du canton de Romilly-sur-Seine 1  
Secrétaire de la commission Action sociale, santé et solidarité

JACKY RAGUIN

## Troyes II : un canton dynamique



**Ce canton, qui est mi-rural, mi-urbain, a vu sa population augmenter de plus de 5%**

en quelques années, preuve de son dynamisme et de l'attractivité de ce secteur. Ces bons résultats, nous les devons aux rénovations urbaines entreprises par les villes de Troyes et de Pont-Sainte-Marie ainsi qu'aux communes rurales qui ont su rendre leurs villages accueillants par un environnement de qualité et des services

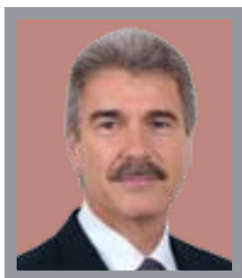
à la population satisfaisants. Mais nous les devons aussi à cette assemblée départementale qui accompagne les collectivités dans leurs investissements. Dans cette période difficile, je vois quelques lueurs d'espoir : l'extension des magasins d'usine, peut-être une maison d'arrêt, une zone d'activités et de nouveaux quartiers verront le jour. Tous ces projets généreront de l'emploi et créeront de la richesse sur ce canton. Nous devons faire feu de tout bois pour combattre le chômage.

J'adhère totalement à la politique de cette majorité départementale qui, en maîtrisant ses dépenses et son endettement, préserve une part importante de ses revenus pour accompagner les communes et investir dans des projets créateurs d'emploi.

■ **Jacky Raguin** : Conseiller général du canton de Troyes 2  
Membre de la commission Infrastructures, patrimoine, équipements et sécurité

CHRISTOPHE DHAM

## Engagement tenu !



**Le président s'y était engagé. Moi-même lors des élections cantonales, je vous avais promis de revoir, avec ma commission,**

le coût de la carte de transport scolaire. Après avoir auditionné les représentants des parents d'élèves et les présidents des syndicats de transport, la 4<sup>e</sup> commission a travaillé avec les services départementaux et a proposé de minorer de 20% le prix de la carte de transport scolaire pour les

familles inscrivant 3 enfants ou plus.

La commission permanente a validé cette proposition et, à partir de la rentrée prochaine, au-delà du 2<sup>e</sup> enfant, vous bénéficierez de cette réduction.

Tout en conservant l'esprit initial de la mise en place du paiement de la carte de transport pour responsabiliser les familles, le Conseil général a écouté et entendu les remarques des parents et de leurs représentants. Près de 2000 enfants sont concernés par cette nouvelle règle.

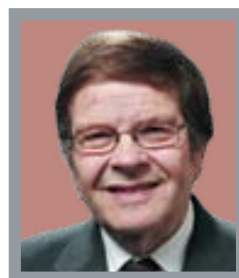
Cet engagement, qui me tenait à cœur, me permet de vous démontrer, s'il le fallait encore, que je respecte mes engagements.

Je profite de cet espace pour vous remercier, vous qui m'avez fait confiance et qui me donnez l'envie de poursuivre mes actions pour le Département.

■ **Christophe Dham** : Conseiller général du canton de Villenauxe-la-Grande  
Président de la commission Enseignement, formation, sport et culture

JOË TRICHÉ

## Dépendance : solidarité nationale plutôt qu'assurances privées



**La réforme de la dépendance voulue par le président de la République est porteuse de tous les dangers pour les familles concernées.**

Dans notre département, plus de 5000 personnes de plus de 60 ans sont dépendantes. Recours obligatoire à une assurance privée, instauration d'un recours sur succession, augmentation de la CSG pour les retraités propose l'UMP pour financer la perte d'autonomie.

Que la droite, au travers de cette réforme, veuille livrer le "marché" de la dépendance aux assurances privées n'a rien d'étonnant : de juteux profits sont à la clé.

Mais une autre conception du financement peut être envisagée. Un financement basé sur la solidarité est, en effet, possible dans le cadre de la Sécurité sociale. Pour lui en donner les moyens, pourquoi, par exemple, ne pas instaurer une cotisation sur les revenus financiers des entreprises, des banques et des assurances ? Celle-ci pourrait être du même taux que celui actuellement appliqué sur les salaires. Ainsi, tous les revenus contribueraient à la solidarité nationale.

■ **Joë Triché** : Conseiller général du canton de Romilly-sur-Seine 2  
Membre de la commission Finances et personnel départemental

CHRISTIAN BRANLE

## Un site en constante évolution : la Technopole de l'Aube



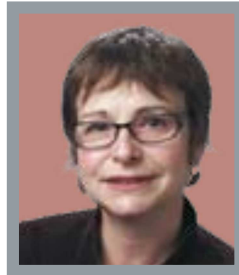
**Avec l'arrivée de l'école d'ingénieurs EPF sur la Technopole de l'Aube, le département affirme sa volonté** de développer l'enseignement supérieur sur un site en constante évolution. Recherche et innovation sont désormais reconnues à l'international grâce à la qualité des infrastructures et de l'enseignement. Ce partenariat avec l'Université de technologie de Troyes permet à l'EPF de s'étendre géographiquement et d'offrir

aux étudiants français et étrangers une formation de haute tenue. Cette coopération dans le domaine de la recherche, avec possibilité de s'adosser à l'UTT pour effectuer une thèse, offre un intérêt certain. 7 000 ingénieurs ont été formés par l'EPF depuis sa création en 1925. Elle compte aujourd'hui une forte proportion de femmes, et il faut noter que tous les diplômés ingénieurs ont trouvé un emploi dans les secteurs de l'industrie et des services en France et à l'étranger. En attendant la livraison, en septembre 2013, du bâtiment sous maîtrise d'ouvrage du Conseil général, l'EPF a élu domicile dans des locaux de l'UTT. Cette nouvelle grande école renforce encore l'attractivité de l'Aube en matière d'enseignement supérieur.

■ **Christian Branle** : Conseiller général du canton de Lusigny-sur-Barse  
Secrétaire de la commission Infrastructures, patrimoine, équipements et sécurité

SIBYLLE BERTAIL

## Au service du canton et du département



**Je tiens à vous remercier, avec mon remplaçant Nicolas Honoré, pour votre soutien et votre confiance** qui m'ont permis d'être réélue sur le 5<sup>e</sup> canton, qui nous est cher. Mon souhait est de continuer à agir pour le développement et le rayonnement de ce canton et du département – avec vous et en lien avec la ville de Troyes : agir pour votre cadre de vie, et défendre des sujets sensibles tels que l'emploi, le lien social, la

formation, le handicap, afin de permettre à chacun de vivre dignement. Durant l'année scolaire 2010-2011, nous avons inauguré le collège Beurnonville, dont la rénovation a coûté plus de 9 millions d'euros, avec l'utilisation de matériaux de haute qualité environnementale. Pour que les collégiens étudient dans les meilleures conditions, le Conseil général poursuit ses travaux dans différents établissements (entretien, maintenance, équipement, généralisation du multimédia). Rénovation et entretien des collèges concentrent d'ailleurs la majeure partie de son budget de l'enseignement (16 % du budget global). Le Conseil général a aussi participé cette année au financement des travaux dans les écoles du canton (Bas-Trévois, Jean-Jaurès et 14-Juillet).

■ **Sibylle Bertail** : Conseillère générale du canton de Troyes 5  
Vice-présidente de la commission Enseignement, formation, sport et culture

MARIE-FRANÇOISE PAUTRAS

## Économies et réforme territoriale : un leurre



**Le Sénat a examiné le projet de loi rectifiant le nombre des conseillers territoriaux par départements et régions.** La réforme des collectivités territoriales, contestée de tous bords, a été imposée par Nicolas Sarkozy. Elle met à mal l'organisation décentralisée de la République considérée comme un progrès démocratique, avec une gestion publique efficace au plus près des citoyens.

Le gouvernement a mis en avant les 40 millions d'économies réalisées par la diminution des élus et des indemnités. 3 493 conseillers territoriaux remplaceront 5 647 conseillers généraux et régionaux. Or, ces nouveaux élus siégeront à la Région. En Champagne-Ardenne, 138 conseillers territoriaux (33 dans les Ardennes, 33 dans l'Aube, 49 pour la Marne et 23 en Haute-Marne) remplaceront 49 conseillers régionaux. Les hémicycles devront donc être agrandis, les frais de déplacement vont exploser. L'Association des régions de France estime à 1 milliard d'euros ce surcroît de dépenses. Il ne serait pas acceptable que cette réforme entraîne l'augmentation des impôts !

■ **Marie-Françoise Pautras** : Conseillère générale du canton de La Chapelle-Saint-Luc  
Membre de la commission Enseignement, formation, sport et culture

DIDIER LEPRINCE

## ÉPIC'EA, un élan de solidarité au service des plus démunis



**L'association Épic'ea, récemment créée, s'installe à Estissac dans la maison "socio-éducative" de la CDC des Portes du Pays d'Othe.** Cet espace, réalisé avec le soutien de partenaires – dont le département –, accueille les 50 bénévoles qui viennent en aide aux familles en situation de précarité. L'action sociale départementale est ainsi prolongée par une solidarité de proximité. Épic'ea "Épicerie sociale, écoute et aide" s'inscrit comme un nouveau service à la personne qui respecte sa dignité et son intégrité. Les familles les plus démunies, après instruction d'un dossier par une commission sociale garante de l'anonymat, bénéficient des produits alimentaires de première nécessité, frais ou conditionnés, pour une participation modique de 10 % du prix du marché.

Les bénévoles apportent si besoin un soutien pédagogique, dans le choix des aliments, le budget et la préparation des menus. Les liens sociaux sont ainsi renforcés et facteurs d'insertion sociale et professionnelle. Élus et bénévoles du territoire de la CDC des Portes du Pays d'Othe ont élaboré ce projet de service public avec les CCAS. Une réalité aujourd'hui pour 80 familles aidées.

■ **Didier Leprince** : Conseiller général du canton d'Estissac  
Vice-président de la commission de l'Économie



Retrouvez l'ensemble des sorties, expositions, festivals, conférences dans le département ces prochains mois...

## dévoré des livres

### TARTINES ET CASSE-CROÛTE DU NORD ET DE L'EST



De Lise Bésème-Pia, éd. Guéniot. 22 €. Recettes. Lire p. 19.

### JEAN-BAPTISTE COFFINET, HISTORIEN LOCAL, ARCHÉOLOGUE, COLLECTIONNEUR ET MÉCÈNE



De Nicole Hany-Longuespé (Troyes), éd. La Maison du boulanger. 18 €. Histoire locale.

### HUGUES DE PAYNS, LA NAISSANCE DES TEMPLIERS



De Thierry P.F. Leroy (Payns), éd. Thebookedition. 22 €. Histoire locale.

### LE TEMPLIER D'AVALLEUR



De Michel Ferlet (Bar-sur-Seine), éd. Thélès. 24 €. Récit historique.

### LE BATAILLON DE FER



De Charles Briand (Arcis-sur-Aube), éd. Ex-Aequo. 20 €. Roman historique sur la révolte des vigneron en Champagne.

### UN PRIVÉ EN CHAMPAGNE



De Dominique Edler (Bar-sur-Aube), éd. Le Pythagore. 16 €. Polar.

### DU KETCHUP DANS LES VEINES



D'Hélène Weber (UTT, Troyes), éd. érès. 23 €. Sociologie.

### CENTENAIRE DE LA RÉVOLTE DES VIGNERONS DE 1911



N° 37 de la revue Lou Champaignat. 5 €.

## Coup de cœur... Champagne



Un beau livre à (s')offrir pour (re)découvrir la région.

■ Des Rémois Philippe Dufay (texte) et Pascal Stritt (photos), éd. Siloë. 30 €.

## s'offrir un festival

### MÉLOMANIES

Concerts. ■ Parc de la Béchère, Romilly-sur-Seine. Du 4 au 9 juillet.

### LES JOURS MABOULS

Musiques actuelles: Stromae (photo), Twin Twin, etc. ■ Aix-en-Othe. Réserver au 0820 888 360 ou sur [www.festivalenothe.org](http://www.festivalenothe.org) Du 8 au 10 juillet.



### VILLE EN MUSIQUE

Concerts gratuits dans la ville. ■ Troyes. Programme au 03 25 43 55 00 ou sur [www.maisonduboulanger.com](http://www.maisonduboulanger.com) Jusqu'au 31 juillet.



## vibrer de concert

### MUSIQUE

### L'ÉCHAPPÉE BELLE

Chansons de la Renaissance.



■ 16 mini-concerts. Nogentais, Chaourçois, pays d'Othe et Côte des Bars. Programme au 03 26 55 71 81/80 ou sur [www.akademia.fr](http://www.akademia.fr)

### ALMA CHORALIS



■ Église, Géraudot. 9 juillet (20 h 30).

### VILLE EN LUMIÈRES

Son et lumières. Thème: Troyes, la ville où naît l'Europe.



Daniel Le Névé

■ RDV, 21 h 30, jardin de l'Hôtel-Dieu-le-Comte, face à la place du Préau, à Troyes. Samedi et dimanche. Gratuit. Du 22 juillet au 28 août.

### ARTS DE LA RUE



■ Sainte-Savine. Du 2 au 4 septembre.

### OMBRES ET LUMIÈRES

Musique. ■ Abbaye, Clairvaux. S'informer au 03 25 27 52 55 ou sur <http://abbayedecclairvaux.com> Du 23 au 25 septembre.

## pleins feux sur... Les musicales d'Orient



Vivaldi, Bach, Schubert, Mozart... Onze concerts de musique de chambre présentés par Frédéric Lodéon (France Inter-France Musique).

■ À Dosches, Lusigny-sur-Barse et à Troyes. Réserver au 03 25 40 15 55 ou sur [www.maisonduboulanger.com](http://www.maisonduboulanger.com) Du 3 au 16 septembre.

### CONCERTS D'ORGUE



■ Église, La Louptière-Thénard: 17 juillet (17 h).  
■ Église, Nogent-sur-Seine: 7 août, 18 septembre (17 h).  
■ Église, Romilly-sur-Seine: 31 juillet (17 h), 7, 21 et 28 août (21 h).

### AKADEMIA

Voix et instruments. ■ Orangerie. Château de la Motte-Tilly. S'informer au 03 25 39 29 55 ou 03 25 39 99 67. À 16 h. 11 septembre.

### SANS TAMBOUR NI TAMBOUR

Trompettes de Lyon.



Christiane Gennin

■ Théâtre de Champagne, Troyes. Réserver au 03 25 40 15 55. 29 septembre.

## apprendre en écoutant

### LE JUGEMENT DERNIER DANS L'ART

■ Église, Vendœuvre-sur-Barse. 8 septembre.

### ARMES ET BIJOUX CELTES

■ Espace Argence, Troyes. 13 septembre (18 h 15).

### TOUS LES PAINS DU MONDE

■ Maison de l'outil, Troyes. 22 septembre.

### AU MUSÉE D'ART MODERNE

Troyes. Entrée libre.

### RENCONTRE AVEC MIQUEL BARCELO

Artiste catalan vivant au Mali. ■ 20 h 30. 8 septembre.

### RENCONTRE AVEC TIERNO MONEMEMBO

Écrivain guinéen, prix Renaudot 2008. ■ 20 h 30. 16 septembre.

### PROJECTIONS SUR L'AFRIQUE

■ 17 h. 9 et 24 juillet, 4 et 17 septembre.

# flâner aux expos

## PÂTISSERIE ET PLANTES AROMATIQUES

Démonstration/dégustation.  
 ■ Maison de l'outil, Troyes. 9 juillet.

## EXPO GÉANTE

Peinture, sculpture en bord de Seine.



■ Fouchères. 16 et 17 juillet.

## GINKGO

Artistes en atelier.



■ Maison du boulanger, Troyes. Jusqu'à 25 juillet.

## VEIT STRATMANN



■ Cac Passages, Troyes. Jusqu'à 29 juillet.

## LES RICEYS EN CHAMPAGNE, TERRE D'EXCEPTION



Photos de Michel Jolyot.  
 ■ Cave coopérative des Riceys. Jusqu'à 30 juillet.  
 ■ Expo itinérante. Contacter l'artiste: jolyot@jolyot.com

## LA CHIMIE AU QUOTIDIEN

■ Maison de la Science, Sainte-Savine. Jusqu'à 30 juillet.

## ORIENT RÉVÉ, ORIENT VÉCU



J.-M. Protze/Musées de Troyes

■ Musée Saint-Loup, Troyes. Jusqu'à 15 août.

## VILLAGES VIGNERONS DANS LA CÔTE DES BARS

Photos.  
 ■ Médiathèque, Bar-sur-Seine. Jusqu'à 3 septembre.

## CHAMPAGNE!

Histoire de la Champagne.



■ Dégustation commentée. À 18 h. 24 août.  
 ■ Visite nocturne à 21 h: 23 juillet, 20 août.  
 ■ Hôtel-Dieu-le-Comte, Troyes. Jusqu'à 4 septembre (10 h - 19 h). Fermé le lundi. Entrée libre.

## LA SAINTERIE, UNE MANUFACTURE D'ART CHRÉTIEN



Pascal Jacquemot

■ Église, Vendevre-sur-Barse. Samedi et dimanche, de 14 h 30 à 18 h 30. Jusqu'à 24 septembre. Lire p. 4.

## PRÉCIEUX MOYEN ÂGE, LA COLLECTION COFFINET



J.-M. Protze, musées de Troyes/P. Riffaud-Longuespée

■ Musée Saint-Loup, Troyes. Visite guidée à 15 h: 17 et 30 juillet, 13 et 27 août, 11 septembre (2 €). Jusqu'à 18 septembre.

## AFRIQUE, COLLECTIONS CROISÉES



Nicolas Sargos

■ Musée d'art moderne, Troyes. Visite guidée à 15 h: 10 et 23 juillet, 7 et 24 août, 4 septembre (2 €).  
 Visite guidée dans la pénombre à 18 h: 5 juillet, 9 août et 13 septembre (2 €). Jusqu'à 18 septembre.

## DE LA COLÈRE À LA JOIE

■ Grange du pressoir, Bar-sur-Aube. Jusqu'à 30 septembre.

## RAYMOND DUGOIS

Peinture.  
 ■ Galerie de l'Eden, Romilly-sur-Seine. Du 3 au 25 septembre.

## D'APRÈS...

Les maîtres copiés par les élèves de l'école des Beaux-Arts.  
 ■ Musée Saint-Loup, Troyes. Du 3 septembre au 6 novembre.

## ARTISTES ET PEINTRES CHAMPENOIS

Invité d'honneur: Christophe Drobert.



■ Espace Argence, Troyes. Du 4 au 15 septembre.

## AU PAVILLON HENRI IV

Nogent-sur-Seine.

## DU LAIT AU FROMAGE



■ Jusqu'à 18 septembre.

## LES MÉTIERS D'AUTREFOIS

L'habillement.  
 ■ Du 24 septembre au 9 octobre.

## À LA GALERIE SAINT-MARTIN

5, bd Victor-Hugo, à Troyes.

## STÉPHANIE LESNE

Peinture.  
 ■ Jusqu'à 9 juillet.

## NICOLAS FAVRE



Peinture.  
 ■ Du 23 septembre au 29 octobre.

## À LA MÉDIATHÈQUE DU GRAND TROYES

Troyes.

## VISAGE ET PORTRAITS

Photos de travailleurs.



■ Jusqu'à 3 septembre.

## TOUT UN LOUVRE

Association d'images.  
 ■ Du 4 juillet au 27 août.

## À LA MAISON DU PARC

Piney.

## JEAN CHEVALLIER

Aquarelles.



■ Jusqu'à 7 septembre.

## YVES MUNOZ

Dessins.

■ Du 9 septembre au 30 novembre.

## JEAN-CLAUDE CERRE

Photos.

■ Du 9 septembre au 30 novembre.

## FESTIFOOT DES LACS

■ Port-Dienville. 19 juillet.

## COURSE DE CÔTE

■ Montgueux. 27 et 28 août.

## RANDO NOCTURNE À ROLLERS

■ Troyes. 3 septembre.

## RÉGATES DE VOILE SUR LE LAC D'ORIENT



Jean-Pierre Salou

■ Jeunes (moins de 25 ans) sur 505. 3 et 4 septembre.

## FÊTE DU SPORT

■ Stade Bardin-Gousserey, Romilly-sur-Seine. 10 septembre (14 h-18 h).

## PROMENADE CHAMPENOISE

Avec le Club handisport troyen. Valides et non valides. Tricycles et vélos.



■ De La Chapelle-Saint-Luc à Troyes, via Méry, par le canal de la Haute-Seine. Du 16 au 19 septembre.

## MARATHON DU PATRIMOINE

Parcours touristique de 42,195 km. À découvrir: la pagode bouddhiste, le musée de l'ancienne malterie de Champagne, le mémorial de Buchères...  
 ■ Troyes et agglomération. 17 septembre.

# avoir l'esprit sport

## FOOLZMANIA EN CHAMPAGNE

Quad, 4 x 4: course, salon, randos, baptêmes.



■ Bourguignons. 9 et 10 juillet.

## 20 + 1 ANS DES PYGARGUES

Football américain.  
 ■ Complexe de Foicy, Troyes. 9 et 10 juillet.

## TRAVERSÉE DU LAC D'ORIENT



■ De Mesnil-Saint-Père à La Picarde. 10 juillet.

## COUPE D'EUROPE DE VOLTIGE

■ Aérodrome, Romilly-sur-Seine. Du 15 au 17 juillet.

# pleins feux sur... Canoë-kayak

À tout âge et quel que soit votre niveau, pagayez sur les lacs et rivières de l'Aube. Les balades sont encadrées.



AEPF

■ 17 juillet: traversée du lac.  
 ■ 7 août: Troyes/Barbery via Fouchy.  
 ■ 15 août: Courtenot/Chappes via Fouchères.  
 ■ 21 août: traversée de Troyes.  
 ■ 18 septembre: Pont-sur-Seine/Nogent-sur-Seine.  
 ■ Infos et réservations: Comité départemental de canoë-kayak. Tél.: 06 50 53 50 01.

# pleins feux sur... Le roi Arthur fait son ciné



Comment les héros de Chrétien de Troyes ont influencé la musique, le cinéma, la bande dessinée ou la pub.

■ Maison du Patrimoine, Saint-Julien-les-Villas. Visite commentée: mercredi (16 h) et le premier dimanche du mois (14 h 30 et 16 h). Jusqu'à 2 octobre.



# prendre un bol d'air

## ATELIERS - STAGES - CONCOURS

### PRATIQUE ARTISTIQUE EN FAMILLE

■ Afrique géométrique: masques. 31 juillet.  
 ■ Afrique géométrique: costumes. 28 août.  
 Musée d'art moderne, Troyes. S'inscrire au 03 25 76 26 80. 5 €.

### APRÈS-MIDI AU JARDIN: LA CULTURE BIO DU POTAGER

M. Tomate.



■ 5 août, RDV 14 h 30, mairie. Gratuit. Courteranges.

### IDENTIFIER LES CHAMPIGNONS

■ Maison du parc, Piney. 25 septembre.

## FÊTES - SALONS

### VÉHICULES ANCIENS

Circuit au profit de la lutte contre la sclérose en plaques.  
 ■ De Faux-Villecerf à La Louptière-Thénard. 10 juillet.

### VOITURES DE CINÉMA

■ Port-Dienville. 16 et 17 juillet.

### MEETING COX AVENUE

■ Parc de Menois, Rouilly-Saint-Loup. 16 et 17 juillet.

### MEETING DE TUNING

■ Port-Dienville. 24 juillet.

### FÊTE DE LA JEUNESSE ET DE L'ARTISANAT

■ Port-Dienville. 15 août.

### FÊTE CHAMPÊTRE

■ Villeret. 21 août.

### LA LIBÉRATION DE NOGENT

Défilé costumé, véhicules d'époque, repas "à la roulante", bal.  
 ■ Nogent-sur-Seine. Du 26 au 28 août.

### FÊTE DU COCHON



■ Estissac. 28 août.

### FÊTE DE L'AGRICULTURE

■ Chesy-les-Prés. 28 août.

### FOIRE 1900

■ Bar-sur-Aube. 3 et 4 septembre.

## FOIRE AUX VINS ET PRODUITS DU TERROIR



Philippe Prillaud

■ Pâlis. 7 et 8 septembre.

### VENDANGE AUX LIVRES

Bouquinistes, éditeurs locaux. Invités: Alain Blottière et Patrick Pécherot, écrivains.  
 ■ Landreville. 11 septembre.

### EXPO CANINE

Bergers allemands.  
 ■ Mesnil-Saint-Père. Du 16 au 18 septembre.

### JOURNÉES DU PATRIMOINE

Portes ouvertes, gratuité dans de nombreux lieux.  
 ■ 17 et 18 septembre.

### FÊTE DE LA CHOUCROUTE



■ Brienne-le-Château. 17 et 18 septembre.

### JOUR DE FÊTE À MONTAULIN

Expo, vieux métiers, animations de rue.  
 ■ Montaulin. 18 septembre.

## RANDONNÉES PÉDESTRES

### AVEC LES AMIS DU PARC

S'inscrire au 03 25 41 07 83.

### ENTRE CHAMPS ET VIGNES

■ Maison-des-Champs. 9 juillet.

### ZONES HUMIDES DU PARC



■ 20 juillet.

### FONTAINES, BOIS ET PLAINE

■ Blaincourt. 6 août.

### LUSIGNY-SUR-BARSE

■ 14 août.

### BRIEL-SUR-BARSE

Rando gourmande.



■ 18 septembre.

## VISITES GUIDÉES

### LE MUSSY MÉDIÉVAL

Collégiale, grenier à sel, etc.



Robert Moleida

■ Mussy-sur-Seine. RDV 15 h, office de tourisme. 16 juillet, 6 et 20 août, 3 et 17 septembre.

### AVEC LES AMIS DU PARC

S'inscrire au 03 25 41 07 83. 2 €.

### LUSIGNY-SUR-BARSE, LARRIVOUR



■ 16 juillet.

### SUR LES TRACES DES TEMPLIERS

Circuit guidé à la journée.



■ 23 juillet.

### CHÂTEAU DE BRIENNE

■ 30 juillet.

### MESNIL-SAINT-PÈRE



Baud von Maynebel CDT Aube

■ 13 août.

### RADONVILLIERS

■ 20 août.

### BOSSANCOURT

■ 27 août.

### LUYÈRES

■ 10 septembre.

### L'ESTURGEON DE LOUIS XVI

Parcours ludique dans les jardins, à la recherche des animaux singuliers du XVIII<sup>e</sup> siècle.



Frank Gérand

■ Château de la Motte-Tilly.

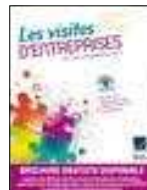
# pleins feux sur... Route du champagne en fête!



La Côte des Bars vous ouvre 14 de ses caves: dégustation, animation de rues, flâneries musicales, spectacles... Invitée d'honneur: la Belgique.

■ Bar-sur-Seine, Bertignolles, Buxières-sur-Arce, Eguilly-sous-Bois, Chervey, Merrey-sur-Arce et Ville-sur-Arce. 6 et 7 août.

## VISITES D'ENTREPRISES



■ 42 sites ouverts. Brochure: offices de tourisme, La Poste, marchands de journaux. Jusqu'à fin novembre.

## SORTIES NATURE

### AVEC LE PNRFO

S'inscrire au 03 25 43 38 88.

### CHAUVES-SOURIS

■ 7, 21 juillet, 4, 18 août.  
 ■ 27 août: nuit européenne.

### LAND'ART

Créer avec et dans la nature.

■ 13, 27 juillet.

### LIBELLULES

■ 3, 17 août.

### OISEAUX



Fabrice Crosset

■ 4 septembre.

### AVEC LE CIEBA

S'inscrire au 03 25 40 10 59.

### CIDRE EN PAYS D'OTHE

■ 17 septembre.

### STATION MÉTÉO DE BARBEREY

■ 17 septembre.

### BRAME DU CERF

Nocturne.



Fabrice Crosset

■ 23 et 24 septembre.

### AVEC LA SOCIÉTÉ AUBOISE DE BOTANIQUE

S'inscrire au 03 25 80 34 43 ou 03 25 40 21 10.

### FOUCHÈRES

■ RDV 9 h 30, église. 17 juillet.

### GOMMÉVILLE (CÔTE-D'OR)

■ RDV 9 h 30, église. 4 septembre.

### CHAMPIGNONS



Philippe Bineau

■ S'inscrire au 03 25 79 17 19. 24 septembre.

# acclamer les artistes

## PRIMITIFS ET AVANT GARDE

Lecture spectacle autour de textes d'artistes influencés par l'art africain.  
 ■ Auditorium du musée d'art moderne, Troyes. Réserver au 03 25 76 26 80. 14 septembre.

## JEUNE PUBLIC

### RACONTE-MOI L'AFRIQUE

■ Médiathèque, Troyes. Gratuit. À 16 h. 6 juillet, 10 août et 7 septembre.

## CINÉMA EN PLEIN AIR

### Océans



■ Place de la Halle, Nogent-sur-Seine. 21 juillet (22 h 30).

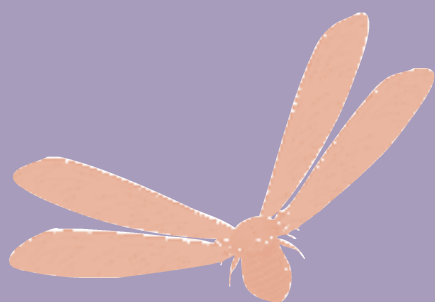
## THÉÂTRE

### 1911 OU LE CAHIER D'ADÈLE

Création de la Compagnie du Loup bleu (Troyes), avec l'aide du Conseil général.



■ Théâtre de la Madeleine, Troyes. À 20 h 30. Vendredi 8 juillet.



ÉDITION  
2011



# L'été, la belle époque

Plus de 300 idées pour batifoler, papillonner,  
guincher... Évadez-vous dans l'Aube!

À feuilleter sur  
[www.cg-aube.fr](http://www.cg-aube.fr)



Supplément édité par *l'est-éclair* et *Libération-Champagne*, avec l'aide  
du Conseil général et du comité départemental du tourisme de l'Aube.



Pour recevoir **gratuitement** le guide *Un été dans l'Aube*,  
retournez le coupon-réponse ci-dessous ou envoyez un e-mail à [cg-aube@cg10.fr](mailto:cg-aube@cg10.fr)



Nom : ..... Prénom : .....

Adresse : .....

Code postal : ..... Commune : .....

Coupon-réponse à retourner à: Conseil général de l'Aube - Communication, BP 394, 10026 Troyes Cedex.